



ΕΛΛΗΝΙΚΗ ΤΡΑΠΕΖΑ

ΣΥΜΠΛΗΡΩΜΑΤΙΚΟ ΕΝΗΜΕΡΩΤΙΚΟ ΔΕΛΤΙΟ

(με βάση τον Κανονισμό 809/2004 της Επιτροπής της Ευρωπαϊκής Ένωσης,
τον περί Δημόσιας Προσφοράς και Ενημερωτικού Δελτίου Νόμο του 2005 και
τον Περί Εταιρειών Νόμο Κεφ. 113)

**ΔΗΜΟΣΙΑ ΠΡΟΣΦΟΡΑ ΚΑΙ ΕΙΣΑΓΩΓΗ ΓΙΑ ΔΙΑΠΡΑΓΜΑΤΕΥΣΗ ΣΤΟ
ΧΡΗΜΑΤΙΣΤΗΡΙΟ ΑΞΙΩΝ ΚΥΠΡΟΥ ΜΕΧΡΙ €150.000.000 ΜΗ
ΣΩΡΕΥΤΙΚΩΝ ΜΕΤΑΤΡΕΨΙΜΩΝ ΑΞΙΟΓΡΑΦΩΝ ΚΕΦΑΛΑΙΟΥ
ΑΟΡΙΣΤΗΣ ΔΙΑΡΚΕΙΑΣ ΟΝΟΜΑΣΤΙΚΗΣ ΑΞΙΑΣ €1,00 ΤΟ ΚΑΘΕΝΑ**

**ΑΝΑΔΟΧΟΣ ΥΠΕΥΘΥΝΟΣ ΣΥΝΤΑΞΗΣ
ΚΑΙ ΔΙΕΥΘΥΝΤΗΣ ΕΚΔΟΣΗΣ**



ΕΛΛΗΝΙΚΗ ΤΡΑΠΕΖΑ
ΕΠΕΝΔΥΣΕΙΣ

8 Δεκεμβρίου 2010



ΕΛΛΗΝΙΚΗ ΤΡΑΠΕΖΑ

ΣΥΜΠΛΗΡΩΜΑΤΙΚΟ ΕΝΗΜΕΡΩΤΙΚΟ ΔΕΛΤΙΟ

(με βάση τον Κανονισμό 809/2004 της Επιτροπής της Ευρωπαϊκής Ένωσης, τον περί Δημόσιας Προσφοράς και Ενημερωτικού Δελτίου Νόμο του 2005 και τις διατάξεις του Περί Εταιρειών Νόμου Κεφ. 113)

Το έγγραφο αυτό είναι σημαντικό και απαιτεί την άμεση προσοχή σας. Εάν χρειάζεστε οποιοσδήποτε επεξηγήσεις ή/και διευκρινίσεις σχετικά με το περιεχόμενο του παρόντος Συμπληρωματικού Ενημερωτικού Δελτίου, μπορείτε να συμβουλευτείτε το Διευθυντή Έκδοσης και Ανάδοχο Υπεύθυνο Σύνταξης, Ελληνική Τράπεζα (Επενδύσεις) Λτδ, άλλους επαγγελματίες χρηματιστές, τραπεζίτες, λογιστές, δικηγόρους ή σύμβουλους επενδύσεων.

ΕΛΛΗΝΙΚΗ ΤΡΑΠΕΖΑ ΔΗΜΟΣΙΑ ΕΤΑΙΡΕΙΑ ΛΤΔ

(Εταιρεία που συστάθηκε με βάση τον περί Εταιρειών Νόμο, Κεφ.113)

**ΔΗΜΟΣΙΑ ΠΡΟΣΦΟΡΑ ΚΑΙ ΕΙΣΑΓΩΓΗ ΓΙΑ ΔΙΑΠΡΑΓΜΑΤΕΥΣΗ ΣΤΟ
ΧΡΗΜΑΤΙΣΤΗΡΙΟ ΑΞΙΩΝ ΚΥΠΡΟΥ ΜΕΧΡΙ €150.000.000 ΜΗ
ΣΩΡΕΥΤΙΚΩΝ ΜΕΤΑΤΡΕΨΙΜΩΝ ΑΞΙΟΓΡΑΦΩΝ ΚΕΦΑΛΑΙΟΥ
ΑΟΡΙΣΤΗΣ ΔΙΑΡΚΕΙΑΣ ΟΝΟΜΑΣΤΙΚΗΣ ΑΞΙΑΣ €1,00 ΤΟ ΚΑΘΕΝΑ**

ΕΓΚΕΚΡΙΜΕΝΟ ΜΕΤΟΧΙΚΟ ΚΕΦΑΛΑΙΟ

€258.000.000 διαιρεμένο σε 600.000.000 συνήθεις μετοχές ονομαστικής αξίας €0,43
σεντ η κάθε μια

ΕΚΔΟΜΕΝΟ ΜΕΤΟΧΙΚΟ ΚΕΦΑΛΑΙΟ

€132.437.341 διαιρεμένο σε 307.993.817 συνήθεις μετοχές ονομαστικής αξίας €0,43
σεντ η κάθε μια

Ημερομηνία Συμπληρωματικού Ενημερωτικού Δελτίου: 8 Δεκεμβρίου 2010



Η Επιτροπή Κεφαλαιαγοράς Κύπρου ενέκρινε το περιεχόμενο του παρόντος Συμπληρωματικού Ενημερωτικού Δελτίου μόνο όσον αφορά την κάλυψη των αναγκών πληροφόρησης του επενδυτικού κοινού όπως αυτές καθορίζονται στον περί Δημόσιας Προσφοράς και Ενημερωτικού Δελτίου Νόμο του 2005 της Κυπριακής Δημοκρατίας που ενσωματώνει στην εθνική νομοθεσία την Οδηγία 2003/71/ΕΚ και στον Κανονισμό 809/2004 της Επιτροπής της Ευρωπαϊκής Ένωσης.

Το παρόν Συμπληρωματικό Ενημερωτικό Δελτίο αφορά το Ενημερωτικό Δελτίο της Ελληνικής Τράπεζας Δημόσιας Εταιρείας Λτδ ημερομηνίας 17 Σεπτεμβρίου 2010. Η έγκριση του παρόντος Συμπληρωματικού Ενημερωτικού Δελτίου δεν συνεπάγεται παρότρυνση προς το επενδυτικό κοινό για επένδυση στον εκδότη. Πριν τη λήψη της επενδυτικής του απόφασης το επενδυτικό κοινό προτρέπει να συμβουλευτεί τον σύμβουλο επενδύσεων του.

Η Ελληνική Τράπεζα Δημόσια Εταιρεία Λτδ αναλαμβάνει την πλήρη ευθύνη για τις πληροφορίες που περιέχονται στο παρόν Συμπληρωματικό Ενημερωτικό Δελτίο και βεβαιώνει ότι οι πληροφορίες που περιέχονται σε αυτό είναι σύμφωνες με την πραγματικότητα και δεν υπάρχουν παραλείψεις που θα μπορούσαν να αλλοιώσουν το περιεχόμενο του.

Οι Διοικητικοί Σύμβουλοι της Ελληνικής Τράπεζας Δημόσιας Εταιρείας Λτδ αναλαμβάνουν συλλογικά και ατομικά κάθε ευθύνη όσον αφορά τις πληροφορίες που περιέχονται στο παρόν Συμπληρωματικό Ενημερωτικό Δελτίο και βεβαιώνουν ότι, αφού έλαβαν κάθε εύλογο μέτρο για τη σύνταξη του, οι πληροφορίες που περιέχονται σε αυτό είναι, εξ' όσων γνωρίζουν, σύμφωνες με την πραγματικότητα και δεν υπάρχουν παραλείψεις που θα μπορούσαν να αλλοιώσουν το περιεχόμενο του.

Η παρούσα δημόσια προσφορά διενεργείται αποκλειστικά στην Κύπρο και Ελλάδα και απευθύνεται μόνο προς πρόσωπα τα οποία μπορούν να την αποδεχθούν νόμιμα. Συγκεκριμένα, και προς συμμόρφωση με τη σχετική χρηματιστηριακή νομοθεσία των παρακάτω κρατών, η παρούσα δημόσια προσφορά δεν απευθύνεται με κανένα τρόπο ή τύπο (έγγραφο ή άλλο), άμεσα ή έμμεσα, εντός ή προς τις Ηνωμένες Πολιτείες, τον Καναδά, την Αυστραλία, τη Νότιο Αφρική ή την Ιαπωνία ή σε οποιαδήποτε άλλη χώρα ("οι Εξαιρούμενες Χώρες"), στην οποία σύμφωνα με τους νόμους της, η διενέργεια της παρούσας δημόσιας προσφοράς ή η ταχυδρόμηση / διανομή του παρόντος Συμπληρωματικού Ενημερωτικού Δελτίου είναι παράνομη ή αποτελεί παραβίαση οποιασδήποτε εφαρμοστέας νομοθεσίας, κανόνα ή κανονισμού. Για το λόγο αυτό, απαγορεύεται αφενός η αποστολή, διανομή, ταχυδρόμηση ή με οποιοδήποτε άλλο τρόπο προώθηση αντιγράφων του παρόντος Συμπληρωματικού Ενημερωτικού Δελτίου και κάθε προώθητικού και σχετικού με την παρούσα δημόσια προσφορά εγγράφου ή άλλου υλικού από οποιοδήποτε πρόσωπο προς ή από τις Εξαιρούμενες Χώρες.

Η απόφαση για πιθανή επένδυση στα Μη Σωρευτικά Μετατρέψιμα Αξιόγραφα Κεφαλαίου που εκδίδονται με το παρόν Συμπληρωματικό Ενημερωτικό Δελτίο οφείλει να βασίζεται στο σύνολο των πληροφοριών που περιέχονται στο παρόν Συμπληρωματικό Ενημερωτικό Δελτίο και στο Ενημερωτικό Δελτίο της Τράπεζας, ημερομηνίας 17 Σεπτεμβρίου 2010. Ειδικότερα, για μερικούς σημαντικούς παράγοντες που πρέπει να ληφθούν υπόψη σε σχέση με τα Μη Σωρευτικά Μετατρέψιμα Αξιόγραφα Κεφαλαίου και τις μετοχές της Τράπεζας βλέπε Ενημερωτικό Δελτίο ημερομηνίας 17 Σεπτεμβρίου 2010, Μέρος Ι, «Παράγοντες Κινδύνου».



ΠΕΡΙΕΧΟΜΕΝΑ

1. ΠΛΗΡΟΦΟΡΙΕΣ ΓΙΑ ΤΗ ΣΥΝΤΑΞΗ ΤΟΥ ΣΥΜΠΛΗΡΩΜΑΤΙΚΟΥ ΕΝΗΜΕΡΩΤΙΚΟΥ ΔΕΛΤΙΟΥ – ΥΠΕΥΘΥΝΑ ΠΡΟΣΩΠΑ	5
2. ΓΕΓΟΝΟΤΑ ΜΕΤΑΓΕΝΕΣΤΕΡΑ ΤΟΥ ΕΝΗΜΕΡΩΤΙΚΟΥ ΔΕΛΤΙΟΥ 17 ΣΕΠΤΕΜΒΡΙΟΥ 2010	7
2.1 ΑΠΟΤΕΛΕΣΜΑΤΑ ΠΡΟΣΦΟΡΑΣ ΜΗ ΣΩΡΕΥΤΙΚΩΝ ΜΕΤΑΤΡΕΨΙΜΩΝ ΑΞΙΟΓΡΑΦΩΝ ΚΕΦΑΛΑΙΟΥ	7
2.2. ΧΡΟΝΟΔΙΑΓΡΑΜΜΑΤΑ	7
2.3. ΟΙΚΟΝΟΜΙΚΑ ΑΠΟΤΕΛΕΣΜΑΤΑ ΤΟΥ ΟΜΙΛΟΥ ΓΙΑ ΤΗΝ ΕΝΝΙΑΜΗΝΙΑ ΠΟΥ ΕΛΗΞΕ ΣΤΙΣ 30 ΣΕΠΤΕΜΒΡΙΟΥ 2010	8
3. ΠΑΡΑΠΟΜΠΕΣ.....	18
ΒΕΒΑΙΩΣΗ ΔΙΟΙΚΗΤΙΚΟΥ ΣΥΜΒΟΥΛΙΟΥ	19
ΒΕΒΑΙΩΣΗ ΑΝΑΔΟΧΟΥ ΥΠΕΥΘΥΝΟΥ ΣΥΝΤΑΞΗΣ.....	20



1. ΠΛΗΡΟΦΟΡΙΕΣ ΓΙΑ ΤΗ ΣΥΝΤΑΞΗ ΤΟΥ ΣΥΜΠΛΗΡΩΜΑΤΙΚΟΥ ΕΝΗΜΕΡΩΤΙΚΟΥ ΔΕΛΤΙΟΥ – ΥΠΕΥΘΥΝΑ ΠΡΟΣΩΠΑ

Το παρόν Συμπληρωματικό Ενημερωτικό Δελτίο αφορά το Ενημερωτικό Δελτίο της Ελληνικής Τράπεζας Δημόσιας Εταιρείας Λτδ ημερομηνίας 17 Σεπτεμβρίου 2010. Η έγκριση του παρόντος Συμπληρωματικού Ενημερωτικού Δελτίου δεν συνεπάγεται παρότρυνση προς το επενδυτικό κοινό για επένδυση στον εκδότη. Πριν τη λήψη της επενδυτικής του απόφασης το επενδυτικό κοινό προτρέπει να συμβουλευέται τον σύμβουλο επενδύσεων του.

Η Επιτροπή Κεφαλαιαγοράς Κύπρου ενέκρινε το περιεχόμενο του παρόντος Συμπληρωματικού Ενημερωτικού Δελτίου μόνο όσον αφορά την κάλυψη των αναγκών πληροφόρησης του επενδυτικού κοινού όπως αυτές καθορίζονται στον περί Δημόσιας Προσφοράς και Ενημερωτικού Δελτίου Νόμο του 2005 της Κυπριακής Δημοκρατίας που ενσωματώνει στην εθνική νομοθεσία την Οδηγία 2003/71/ΕΚ και στον Κανονισμό 809/2004 της Επιτροπής της Ευρωπαϊκής Ένωσης.

Η Ελληνική Τράπεζα Δημόσια Εταιρεία Λτδ αναλαμβάνει την πλήρη ευθύνη για τις πληροφορίες που περιέχονται στο παρόν Συμπληρωματικό Ενημερωτικό Δελτίο και βεβαιώνει ότι οι πληροφορίες που περιέχονται σε αυτό είναι σύμφωνες με την πραγματικότητα και δεν υπάρχουν παραλείψεις που θα μπορούσαν να αλλοιώσουν το περιεχόμενο του.

Οι Διοικητικοί Σύμβουλοι της Ελληνικής Τράπεζας Δημόσιας Εταιρείας Λτδ αναλαμβάνουν συλλογικά και ατομικά κάθε ευθύνη όσον αφορά τις πληροφορίες που περιέχονται στο παρόν Συμπληρωματικό Ενημερωτικό Δελτίο και βεβαιώνουν ότι, αφού έλαβαν κάθε εύλογο μέτρο για τη σύνταξη του, οι πληροφορίες που περιέχονται σε αυτό είναι, εξ' όσων γνωρίζουν, σύμφωνες με την πραγματικότητα και δεν υπάρχουν παραλείψεις που θα μπορούσαν να αλλοιώσουν το περιεχόμενο του.

Σύμφωνα με τις διατάξεις του περί Δημόσιας Προσφοράς και Ενημερωτικού Δελτίου Νόμου του 2005, το Συμπληρωματικό Ενημερωτικό Δελτίο υπογράφεται από τους ακόλουθους:

Ανδρέας Π. Παναγιώτου	- Μη Εκτελεστικός Μη Ανεξάρτητος Πρόεδρος
Ανδρέας Μ. Μουσιούττας	- Μη Εκτελεστικός Ανεξάρτητος Αντιπρόεδρος
Μάκης Κεραυνός	- Εκτελεστικό Μη Ανεξάρτητο Μέλος
Ιάκωβος Γ. Ιακώβου	- Μη Εκτελεστικό Μη Ανεξάρτητο Μέλος
Αντώνης Ι. Πιερίδης	- Μη Εκτελεστικό Ανεξάρτητο Μέλος
Σωτήρης Ζ. Καλλής	- Μη Εκτελεστικό Ανεξάρτητο Μέλος
Χαράλαμπος Π. Παναγιώτου	- Μη Εκτελεστικό Ανεξάρτητο Μέλος
Ιωάννης Χ. Χαριλάου	- Μη Εκτελεστικό Ανεξάρτητο Μέλος
Γεώργιος Κ. Παύλου	- Μη Εκτελεστικό Ανεξάρτητο Μέλος
Κυριάκος Ε. Γεωργίου	- Μη Εκτελεστικό Ανεξάρτητο Μέλος
Κυριάκος Ι. Δρουσιώτης	- Μη Εκτελεστικό Ανεξάρτητο Μέλος
Γλαύκος Γ. Μαύρος	- Εκτελεστικό Μη Ανεξάρτητο Μέλος
Σταύρος Κρεμμός	- Μη Εκτελεστικό Μη Ανεξάρτητο Μέλος

Ανάδοχος Υπεύθυνος Σύνταξης του Συμπληρωματικού Ενημερωτικού Δελτίου είναι η Ελληνική Τράπεζα (Επενδύσεις) Λτδ, η οποία υπογράφει το Ενημερωτικό Δελτίο. Η Ελληνική Τράπεζα (Επενδύσεις) Λτδ δηλώνει ότι, αφού έλαβε κάθε εύλογο μέτρο για το σκοπό αυτό, οι πληροφορίες που περιέχονται στο Συμπληρωματικό Ενημερωτικό Δελτίο είναι, εξόσων γνωρίζει, σύμφωνες με την πραγματικότητα και δεν υπάρχουν παραλείψεις που θα μπορούσαν να αλλοιώσουν το περιεχόμενο του.

Οι επενδυτές που ενδιαφέρονται για περισσότερες πληροφορίες θα μπορούν να απευθύνονται τις εργάσιμες ημέρες και ώρες στα γραφεία:



ΕΛΛΗΝΙΚΗ ΤΡΑΠΕΖΑ

- Του Ανάδοχου Υπεύθυνου Σύνταξης και Διευθυντή Έκδοσης, Ελληνική Τράπεζα (Επενδύσεις) Λτδ, Κυριάκου Μάτση 31, 2^{ος} όροφος, 1082 Λευκωσία, τηλ. 22500100.
- Της Ελληνικής Τράπεζας Δημόσιας Εταιρείας Λτδ, Γωνία Λεωφ. Λεμεσού & Λεωφ. Αθαλάσσης 200, 2025 Στρόβολος, Λευκωσία, τηλ. 22500000.



2. ΓΕΓΟΝΟΤΑ ΜΕΤΑΓΕΝΕΣΤΕΡΑ ΤΟΥ ΕΝΗΜΕΡΩΤΙΚΟΥ ΔΕΛΤΙΟΥ 17 ΣΕΠΤΕΜΒΡΙΟΥ 2010

2.1 ΑΠΟΤΕΛΕΣΜΑΤΑ ΠΡΟΣΦΟΡΑΣ ΜΗ ΣΩΡΕΥΤΙΚΩΝ ΜΕΤΑΤΡΕΨΙΜΩΝ ΑΞΙΟΓΡΑΦΩΝ ΚΕΦΑΛΑΙΟΥ

Η περίοδος εγγραφής στην έκδοση των νέων Μη Σωρευτικών Μετατρέψιμων Αξιογράφων της Ελληνικής Τράπεζας Δημόσιας Εταιρείας Λτδ έχει λήξει στις 22 Οκτωβρίου 2010. Η Τράπεζα έχει συγκεντρώσει εγγραφές από αιτητές συνολικού ποσού €141.383.013. Οι αιτήσεις λήφθηκαν τόσο από μετόχους της Τράπεζας, όσον και από Κατόχους Χρεογράφων 2016 και Αξιογράφων Κεφαλαίου 2003 και το ευρύ κοινό. Τα Μη Σωρευτικά Μετατρέψιμα Αξιογράφα Κεφαλαίου έχουν εκδοθεί στις 5 Νοεμβρίου 2010 και σχετικές επιστολές παραχώρησης έχουν αποσταλεί στους επενδυτές στις 8 Νοεμβρίου 2010.

2.2. ΧΡΟΝΟΔΙΑΓΡΑΜΜΑΤΑ

Γεγονός	Χρονοδιάγραμμα
Έκδοση Μη Σωρευτικών Μετατρέψιμων Αξιογράφων Κεφαλαίου	5 Νοεμβρίου 2010
Αποστολή Επιστολών Παραχώρησης	8 Νοεμβρίου 2010

Η Τράπεζα έχει ήδη υποβάλει αίτηση για εισαγωγή των Μη Σωρευτικών Μετατρέψιμων Αξιογράφων Κεφαλαίου στο ΧΑΚ. Η ημερομηνία έναρξης διαπραγμάτευσης θα ανακοινωθεί στο ΧΑΚ και θα δημοσιευθεί στον κυριακό τύπο.

Σημειώνεται ότι το χρονοδιάγραμμα εξαρτάται από αστάθμητους παράγοντες και ενδέχεται να μεταβληθεί. Σε κάθε περίπτωση θα υπάρχει ενημέρωση του επενδυτικού κοινού με σχετική ανακοίνωση στο ΧΑΚ ή με έκδοση Συμπληρωματικού Ενημερωτικού Δελτίου, εάν εφαρμόζεται.



2.3. ΟΙΚΟΝΟΜΙΚΑ ΑΠΟΤΕΛΕΣΜΑΤΑ ΤΟΥ ΟΜΙΛΟΥ ΓΙΑ ΤΗΝ ΕΝΝΙΑΜΗΝΙΑ ΠΟΥ ΕΛΗΞΕ ΣΤΙΣ 30 ΣΕΠΤΕΜΒΡΙΟΥ 2010

Στις 29 Νοεμβρίου 2010, το Διοικητικό Συμβούλιο της Ελληνικής Τράπεζας Δημόσιας Εταιρείας Λτδ ενέγκρινε τις μη ελεγμένες Συνοπτικές Ενοποιημένες Οικονομικές Καταστάσεις του Ομίλου για την εννιαμηνία που έληξε στις 30 Σεπτεμβρίου 2010. Οι εν λόγω μη ελεγμένες Συνοπτικές Ενοποιημένες Οικονομικές Καταστάσεις του Ομίλου για την εννιαμηνία που έληξε στις 30 Σεπτεμβρίου 2010 ενσωματώνονται στον παρόν Συμπληρωματικό Ενημερωτικό Δελτίο μέσω παραπομπής.

Κατά το εννιάμηνο που έληξε στις 30 Σεπτεμβρίου 2010 ο Όμιλος της Ελληνικής Τράπεζας παρουσίασε κέρδη πριν τη φορολογία €16,1 εκατ. Παρά τις συνεχιζόμενες αρνητικές εξελίξεις και τις επιπτώσεις στην κυπριακή οικονομία, ο Όμιλος διατήρησε την οικονομική του ευρωστία, την πολύ ικανοποιητική ρευστότητα και την ισχυρή κεφαλαιακή επάρκειά του.

Ο Όμιλος διατηρεί άνετη ρευστότητα, επωφελούμενος της υψηλής σταθερής καταθετικής του βάσης. Συγκεκριμένα, τον Σεπτέμβριο 2010 ο δείκτης μεικτών χορηγήσεων έναντι των καταθέσεων παραμένει στο πολύ ικανοποιητικό επίπεδο του 83,0% (Δεκέμβριος 2009: 76,5%, Σεπτέμβριος 2009: 75,1%) ενώ ο δείκτης καθαρών χορηγήσεων προς καταθέσεις ανέρχεται στο 75,1% (Δεκέμβριος 2009: 69,4%, Σεπτέμβριος 2009: 68,2%).

Στις 30 Σεπτεμβρίου 2010, ο Δείκτης Κεφαλαιακής Επάρκειας του Ομίλου ανήλθε στο 14% (Δεκέμβριος 2009: 14%, Σεπτέμβριος 2009: 13%) ενώ ο Δείκτης Βασικών Κεφαλαίων ανήλθε σε 10% (Δεκέμβριος 2009: 10%).

Η επιτυχημένη έκδοση των Μη Σωρευτικών Μετατρέψιμων Αξιόγραφων Κεφαλαίου αόριστης διάρκειας θα χρησιμοποιηθεί για την ενδυνάμωση της κεφαλαιουχικής βάσης της Τράπεζας και για την ενίσχυση των Πρωτοβάθμιων Κεφαλαίων της. Λαμβάνοντας υπόψη την αύξηση αυτή, ο ενδεικτικός Δείκτης Κεφαλαιακής Επάρκειας του Ομίλου και ο Δείκτης Βασικών Κεφαλαίων ανέρχεται σε 15% και 12% αντίστοιχα.

Αντικατοπρίζοντας ένα από τους βασικότερους στρατηγικούς στόχους του, τη διατήρηση και βελτίωση της ποιότητας του χαρτοφυλακίου χορηγήσεων, οι προβλέψεις για απομείωση της αξίας των χορηγήσεων στην Κατάσταση Λογαριασμού Αποτελεσμάτων για την περίοδο που έληξε στις 30 Σεπτεμβρίου 2010 μειώθηκαν κατά 11% σε σχέση με την περσινή αντίστοιχη περίοδο.

**Χορηγήσεις/καταθέσεις**

Οι συνολικές μεικτές χορηγήσεις σε πελάτες παρουσίασαν αύξηση 6% και έχουν ανέλθει σε €5,3 δισ. σε σύγκριση με €5,1 δισ. το Σεπτέμβριο 2009, ενώ οι καταθέσεις πελατών παρουσίασαν μείωση 4%, φθάνοντας τα €6,4 δισ. σε σύγκριση με €6,7 δισ. το Σεπτέμβριο 2009.

Ελλάδα

Στην Ελλάδα, παρά τη συνεχιζόμενη οικονομική κρίση και τις αρνητικές επιπτώσεις στα αποτελέσματα, η ζημία πριν τη φορολογία μειώθηκε στα €26,1 εκατ. σε σύγκριση με ζημία €52,5 εκατ. για την πρώτη εννιαμηνία του 2009. Η βελτίωση των αποτελεσμάτων οφείλεται στην αύξηση του επιτοκιακού περιθωρίου και στη μείωση της χρέωσης για προβλέψεις για απομείωση της αξίας των χορηγήσεων. Ο Όμιλος συνεχίζει την αναδιάρθρωση και εξυγίανση του Δικτύου Καταστημάτων Ελλάδας εφαρμόζοντας το λειτουργικό μοντέλο της Κύπρου και εστιάζοντας την προσοχή του αποκλειστικά στις παραδοσιακές τραπεζικές εργασίες.

Ρωσία

Η Τράπεζα ανακοίνωσε την απόφασή της για έναρξη πλήρων τραπεζικών εργασιών στη Ρωσία τον Ιανουάριο του 2011 μέσω της θυγατρικής της εταιρείας Limited Liability Company Commercial Bank "Hellenic Bank".

Στρατηγικοί στόχοι

Οι στρατηγικοί στόχοι του Ομίλου, σύμφωνα με τα δεδομένα που διαμορφώνονται στο χρηματοοικονομικό περιβάλλον, συνεχίζουν να επικεντρώνονται στη διατήρηση και βελτίωση της ποιότητας του χαρτοφυλακίου χορηγήσεων, στη διασφάλιση υγιούς ρευστότητας, στη διαφύλαξη των δεικτών κεφαλαιακής επάρκειας και τη μόνιμη κερδοφορία. Βασικός στόχος του Ομίλου παραμένει και η συνεχής ανάπτυξη τόσο στη Κύπρο και στην Ελλάδα όσο και στη σημαντική νέα αναδυόμενη αγορά της Ρωσίας με την λειτουργία της τράπεζας στη Ρωσία.

Συνοπτικά οικονομικά στοιχεία για την εννιαμηνία που έληξε στις 30 Σεπτεμβρίου 2010 παρουσιάζονται στους πιο κάτω πίνακες.

	Εννιαμηνία που έληξε στις 30 Σεπτεμβρίου	
	2010	2009
	€'000	€'000
Καθαρά έσοδα από τόκους	145.688	141.310
Σύνολο καθαρών εσόδων	195.196	202.987
Κέρδος από συνήθεις εργασίες πριν τις προβλέψεις	62.266	73.545
Κέρδος για την περίοδο	12.059	15.050

	30 Σεπτεμβρίου	31 Δεκεμβρίου
	2010	2009
	€'000	€'000
Σύνολο δανείων	4.834.271	4.561.473
Σύνολο καταθέσεων και άλλων λογαριασμών πελατών	6.438.687	6.573.981
Ίδια κεφάλαια	525.516	522.564



Ανάλυση αποτελεσμάτων

Ο Όμιλος παρουσιάζει κέρδη πριν τη φορολογία για το εννιάμηνο που έληξε στις 30 Σεπτεμβρίου 2010 που ανέρχονται σε €16,1 εκατ. σε σύγκριση με κέρδη €22,0 εκατ. για την αντίστοιχη περίοδο του 2009.

Με βάση τα δεδομένα όπως διαμορφώνονται στο χρηματοοικονομικό περιβάλλον, οι στρατηγικοί στόχοι του Ομίλου κατά το υπόλοιπο του 2010 συνεχίζουν να επικεντρώνονται στη διατήρηση και βελτίωση της ποιότητας του χαρτοφυλακίου χορηγήσεων, στη διασφάλιση υγιούς ρευστότητας, στη διαφύλαξη των δεικτών κεφαλαιακής επάρκειας και στην προσεκτική και ορθολογική ανάπτυξη, με μόνιμο στόχο την κερδοφορία.

Το σύνολο των καθαρών εσόδων παρουσίασε μείωση 4%, φθάνοντας τα €195,2 εκατ. σε σύγκριση με €203,0 εκατ. για το πρώτο εννιάμηνο του 2009, ενώ παράλληλα το σύνολο των εξόδων παρουσίασε αύξηση 3% φθάνοντας τα €132,9 εκατ. σε σύγκριση με €129,4 εκατ. για το πρώτο εννιάμηνο του 2009. Ως αποτέλεσμα, ο δείκτης εξόδων προς έσοδα διαμορφώθηκε στο 68,1% και είναι αυξημένος από τα επίπεδα του 63,8% της αντίστοιχης περσινής περιόδου.

Οι καθαρές ζημίες από διάθεση και επανεκτίμηση συναλλάγματος και χρηματοοικονομικών στοιχείων που περιλαμβάνονται στο σύνολο καθαρών εσόδων μειώθηκαν από κέρδη €7,3 εκατ. για το πρώτο εννιάμηνο του 2009 σε ζημίες €7,2 εκατ. για το 2010, κυρίως λόγω της πτώσης στις τιμές των μετοχών και των διεθνών ομολόγων.

Η χρέωση για προβλέψεις για απομείωση της αξίας των χορηγήσεων στην Κατάσταση Λογαριασμού Αποτελεσμάτων για την περίοδο που έληξε στις 30 Σεπτεμβρίου 2010, ανήλθε σε €46,1 εκατ. και μειώθηκε κατά €5,5 εκατ. από το αντίστοιχο ποσό του 2009. Οι συσσωρευμένες προβλέψεις για απομείωση στην αξία των χορηγήσεων στις 30 Σεπτεμβρίου 2010 ανήλθαν σε €511,4 εκατ. (Σεπτέμβριος 2009: €463,5 εκατ.) και αποτελούν το 9,6% (Σεπτέμβριος 2009: 9,2%) των συνολικών χορηγήσεων.

Οι συνολικές μεικτές χορηγήσεις σε πελάτες παρουσίασαν αύξηση 6% και έχουν ανέλθει σε €5,3 δισ. σε σύγκριση με €5,1 δισ. τον Σεπτέμβριο 2009, ενώ οι καταθέσεις πελατών παρουσίασαν μείωση 4%, φθάνοντας τα €6,4 δισ. σε σύγκριση με €6,7 δισ. τον Σεπτέμβριο 2009.

Στην Ελλάδα, παρά τη συνεχιζόμενη οικονομική κρίση και τις αρνητικές επιπτώσεις στα αποτελέσματα, η ζημία πριν τη φορολογία μειώθηκε στα €26,1 εκατ. σε σύγκριση με ζημία €52,5 εκατ. για την πρώτη εννιαμηνία του 2009. Η βελτίωση των αποτελεσμάτων οφείλεται κυρίως στην αύξηση του επιτοκιακού περιθωρίου και στη μείωση της χρέωσης για προβλέψεις για απομείωση της αξίας των χορηγήσεων. Ο Όμιλος συνεχίζει την αναδιάρθρωση και εξυγίανση του Δικτύου Καταστημάτων εφαρμόζοντας το λειτουργικό μοντέλο της Κύπρου και εστιάζοντας την προσοχή του αποκλειστικά στις παραδοσιακές τραπεζικές εργασίες.

Ο Όμιλος διατηρεί άνετη ρευστότητα, επωφελούμενος της υψηλής σταθερής καταθετικής του βάσης. Συγκεκριμένα, τον Σεπτέμβριο 2010 ο δείκτης μεικτών χορηγήσεων έναντι των καταθέσεων παραμένει στο πολύ ικανοποιητικό επίπεδο του 83,0% (Δεκέμβριος 2009: 76,5%, Σεπτέμβριος 2009: 75,1%) ενώ ο δείκτης καθαρών χορηγήσεων προς καταθέσεις ανέρχεται στο 75,1% (Δεκέμβριος 2009: 69,4%, Σεπτέμβριος 2009: 68,2%).

Τα κεφάλαια που αναλογούν στους κατόχους μετοχών της Τράπεζας στις 30 Σεπτεμβρίου 2010 ανήλθαν σε €522,8 εκατ. σε σύγκριση με €519,9 εκατ. το Δεκέμβριο 2009. Ο δείκτης απόδοσης ιδίων κεφαλαίων του Ομίλου με βάση τα



ΕΛΛΗΝΙΚΗ ΤΡΑΠΕΖΑ

αποτελέσματα της πρώτης εννιαμηνίας 2010 σε ετησιοποιημένη βάση διαμορφώνεται στο 3,1% (Δεκέμβριος 2009: 5,7%, Σεπτέμβριος 2009:4,0%).

Στις 30 Σεπτεμβρίου 2010, ο Δείκτης Κεφαλαιακής Επάρκειας του Ομίλου, με βάση τη σχετική Οδηγία της Κεντρικής Τράπεζας της Κύπρου για τον υπολογισμό των κεφαλαιακών απαιτήσεων και των μεγάλων χρηματοδοτικών ανοιγμάτων (Βασιλεία ΙΙ), ανήλθε σε 14% (Δεκέμβριος 2009: 14%, Σεπτέμβριος 2009:13%) ενώ ο Δείκτης Βασικών Κεφαλαίων ανήλθε σε 10% (Δεκέμβριος 2009: 10%).

Στις 22 Οκτωβρίου 2010 έληξε με επιτυχία η περίοδος εγγραφής στην έκδοση Μη Σωρευτικών Μετατρέψιμων Αξιόγραφων Κεφαλαίου αόριστης διάρκειας, και η Τράπεζα συγκέντρωσε εγγραφές από αιτητές συνολικού ποσού €141 εκατ. Τα Αξιόγραφα αυτά εκδόθηκαν στις 5 Νοεμβρίου 2010, και η ημερομηνία εισαγωγής τους στο Χρηματιστήριο Αξιών Κύπρου θα ανακοινωθεί σε μεταγενέστερο στάδιο. Το προϊόν της έκδοσης αυτής θα χρησιμοποιηθεί για την ενδυνάμωση της κεφαλαιουχικής βάσης της Τράπεζας και την ενίσχυση των Πρωτοβάθμιων Κεφαλαίων της. Λαμβάνοντας υπόψη την αύξηση αυτή, ο ενδεικτικός Δείκτης Κεφαλαιακής Επάρκειας του Ομίλου και ο Δείκτης Βασικών Κεφαλαίων ανέρχεται σε 15% και 12% αντίστοιχα.

Στις 23 Ιουνίου 2010 η Τράπεζα ανακοίνωσε την απόφαση της για έναρξη πλήρων τραπεζικών εργασιών στη Ρωσία τον Ιανουάριο του 2011 μέσω της θυγατρικής της εταιρείας Limited Liability Company Commercial Bank "Hellenic Bank".



Λογαριασμός αποτελεσμάτων

Καθαρά έσοδα από τόκους	Σεπ-10	Σεπ-09	Μεταβολή
	€'000	€'000	%
Έσοδα από τόκους	254.832	287.242	(11%)
Έξοδα από τόκους	(109.144)	(145.932)	(25%)
	145.688	141.310	3%

Η αύξηση των καθαρών εσόδων από τόκους κατά 3% οφείλεται κυρίως στην αύξηση του επιτοκιακού περιθωρίου. Το επιτοκιακό περιθώριο του Ομίλου για τον Σεπτέμβριο 2010 ανήλθε σε 2,45% (Δεκέμβριος 2009: 2,39%, Σεπτέμβριος 2009: 2,37%). Στην Κύπρο το επιτοκιακό περιθώριο για τον Σεπτέμβριο 2010 ανήλθε σε 2,58% και στην Ελλάδα σε 1,61% .

Μη επιτοκιακά έσοδα	Σεπ-10	Σεπ-09	Μεταβολή
	€'000	€'000	%
Καθαρά έσοδα δικαιωμάτων και προμηθειών	45.086	41.363	9%
Καθαρές (ζημίες) / κέρδη από διάθεση και επανεκτίμηση συναλλάγματος και χρηματοοικονομικών στοιχείων	(7.193)	7.252	(199%)
Άλλα έσοδα	11.615	13.062	(11%)
	49.508	61.677	(20%)

Το σύνολο των μη επιτοκιακών εσόδων παρουσίασε μείωση της τάξεως του 20%, φθάνοντας τα €49,5 εκατ. σε σύγκριση με €61,7 εκατ. κατά το πρώτο εννιάμηνο του 2009.

Οι καθαρές ζημίες από διάθεση και επανεκτίμηση συναλλάγματος και χρηματοοικονομικών στοιχείων που περιλαμβάνονται στο σύνολο καθαρών εσόδων μειώθηκαν, από κέρδη €7,3 εκατ. για το πρώτο εννιάμηνο του 2009 σε ζημίες €7,2 εκατ. για το 2010, κυρίως λόγω της πτώσης στις τιμές των μετοχών και των διεθνών ομολόγων.



Έξοδα	Σεπ-10 €'000	Σεπ-09 €'000	Μεταβολή %
Έξοδα προσωπικού	95.934	91.704	5%
Αποσβέσεις	4.048	4.014	1%
Διοικητικά και άλλα έξοδα	32.948	33.724	(2%)
Σύνολο εξόδων	132.930	129.442	3%

Το σύνολο εξόδων του Ομίλου αυξήθηκε κατά 3% συγκρινόμενο με την αντίστοιχη εννιαμηνία του 2009.

Τα έξοδα προσωπικού, τα οποία περιλαμβάνουν το κόστος ωφελημάτων αφυπηρέτησης προσωπικού, αποτελούν το 72% του συνόλου των εξόδων του Ομίλου (Σεπτέμβριος 2009: 71%). Το μεγαλύτερο μέρος, €81,0 εκατ., (Σεπτέμβριος 2009: €77,9 εκατ.) αφορά το προσωπικό του Ομίλου στην Κύπρο, το οποίο αριθμούσε 1.573 άτομα τον Σεπτέμβριο 2010 σε σύγκριση με 1.588 άτομα το Σεπτέμβριο 2009. Στην Κύπρο, τα έξοδα προσωπικού αυξήθηκαν κατά 4% ενώ στην Ελλάδα η παραχώρηση κινήτρων προς εθελούσια αποχώρηση προσωπικού οδήγησε στην αύξηση των εξόδων προσωπικού επίσης κατά 4%. Ο συνολικός αριθμός προσωπικού που εργοδοτούσε ο Όμιλος στην Ελλάδα τον Σεπτέμβριο 2010 ήταν 403 άτομα σε σύγκριση με 445 άτομα το Σεπτέμβριο 2009.

Ο δείκτης εξόδων προς έσοδα διαμορφώθηκε στο 68,1% και είναι αυξημένος από τα επίπεδα του 63,8% για το πρώτο εννιαμήνο του 2009. Αυτό οφείλεται στην αύξηση του συνόλου των εξόδων κατά 3%, σε σχέση με 4% μείωση του συνόλου των καθαρών εσόδων, όπως επεξηγείται πιο πάνω.

Προβλέψεις για απομείωση της αξίας των χορηγήσεων σε πελάτες	Σεπ-10 €'000	Σεπ-09 €'000	Μεταβολή %
Προβλέψεις για απομείωση της αξίας των χορηγήσεων στην Κατάσταση Λογαριασμού Αποτελεσμάτων	46.120	51.591	(11%)

Ο Όμιλος επικεντρώνεται στη διατήρηση και βελτίωση της ποιότητας του χαρτοφυλακίου χορηγήσεων λαμβάνοντας όλα τα απαραίτητα μέτρα.

Η χρέωση για προβλέψεις για απομείωση της αξίας των χορηγήσεων στην Κατάσταση Λογαριασμού Αποτελεσμάτων για την περίοδο που έληξε στις 30 Σεπτεμβρίου 2010, ανήλθε σε €46,1 εκατ. και μειώθηκε κατά €5,5 εκατ. από το αντίστοιχο ποσό του 2009. Ο δείκτης ετήσιου κόστους των προβλέψεων έναντι των χορηγήσεων, με βάση τα αποτελέσματα της εννιαμηνίας σε ετησιοποιημένη βάση, διαμορφώνεται σε 1,2% (Σεπτέμβριος 2009: 1,4%).

Σύμφωνα με την Οδηγία της Κεντρικής Τράπεζας της Κύπρου, οι χορηγήσεις πελατών οι οποίες δεν είναι πλήρως καλυμμένες με εμπράγματα εξασφαλίσεις και παρουσιάζουν καθυστερήσεις πέραν των τριών μηνών ταξινομούνται ως μη εξυπηρετούμενες.



	Σεπ-10 €'000	Σεπ-09 €'000	Μεταβολή	Μεταβολή
			Σεπ-10 - Σεπ-09 %	Σεπ-10 - Δεκ-09 %
Καθαρές μη εξυπηρετούμενες χορηγήσεις	492,8	432,8	14%	416,3 18%
Συσσωρευμένες κεφαλαιουχικές προβλέψεις για απομείωση στην αξία των χορηγήσεων	358,8	322,3	11%	326,7 10%

Οι καθαρές μη εξυπηρετούμενες χορηγήσεις αυξήθηκαν σε €492,8 εκατ. σε σύγκριση με €432,8 εκατ. τον Σεπτέμβριο 2009, ενώ ο δείκτης μη εξυπηρετούμενων χορηγήσεων στο σύνολο των χορηγήσεων έχει ανέλθει στο 9,49% σε σύγκριση με 8,81% τον Σεπτέμβριο 2009.

Στις 30 Σεπτεμβρίου 2010 το 72,8% των καθαρών μη εξυπηρετούμενων χορηγήσεων καλύπτεται από προβλέψεις για απομείωση της αξίας των χορηγήσεων (Σεπτέμβριος 2009: 74,5%), ενώ το υπόλοιπο ποσό καλύπτεται από εμπράγματα εξασφαλίσεις.

Οι συσσωρευμένες προβλέψεις για απομείωση στην αξία των χορηγήσεων, οι οποίες περιλαμβάνουν τόκους που αναστάληκαν και δεν αναγνωρίστηκαν στην κατάσταση λογαριασμού αποτελεσμάτων, στις 30 Σεπτεμβρίου 2010 ανήλθαν σε €511,4 εκατ. (Σεπτέμβριος 2009: €463,5 εκατ.) και αποτελούν το 9,6% (Σεπτέμβριος 2009: 9,2%) των συνολικών χορηγήσεων.

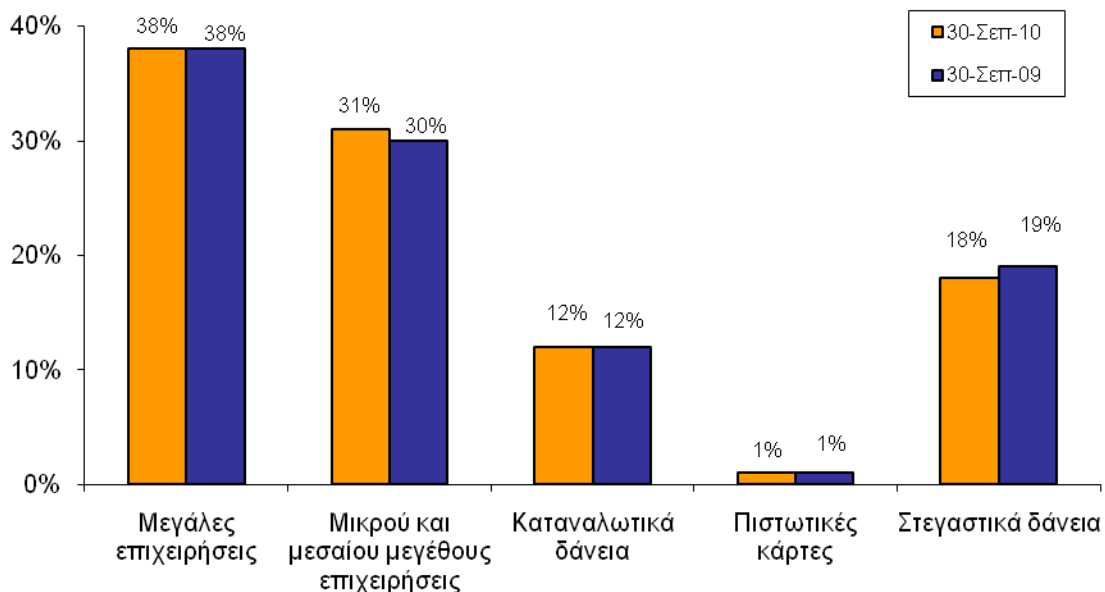
**Κατάσταση Οικονομικής Θέσης**

Βασικά στοιχεία Κατάστασης Οικονομικής Θέσης	Σεπ-10 €'εκατ.	Σεπ-09 €'εκατ.	Μεταβολή Σεπ-10 - Σεπ-09		Μεταβολή Σεπ-10 - Δεκ-09	
			%	Δεκ-09 €'εκατ.	%	
Σύνολο Κατάστασης Οικονομικής Θέσης	7.990	8.423	(5%)	8.295	(4%)	
Μεικτές χορηγήσεις	5.346	5.051	6%	5.030	6%	
Κύπρος	4.354	4.047	8%	4.089	6%	
Ελλάδα	992	1.004	(1%)	941	5%	
Καταθέσεις	6.439	6.723	(4%)	6.574	(2%)	
Κύπρος	5.644	5.648	(0%)	5.508	2%	
Ελλάδα	795	1.075	(26%)	1.066	(25%)	

Το σύνολο της Κατάστασης Οικονομικής Θέσης του Ομίλου ανήλθε σε €8,0 δισ. σε σύγκριση με €8,4 δισ. τον Σεπτέμβριο 2009, σημειώνοντας μείωση 5%.

Οι συνολικές μεικτές χορηγήσεις σε πελάτες παρουσίασαν αύξηση 6% και ανήλθαν σε €5,3 δισ. σε σύγκριση με €5,1 δισ. τον Σεπτέμβριο 2009. Οι χορηγήσεις πελατών στην Κύπρο παρουσίασαν αύξηση 8% και ανήλθαν σε €4,4 δισ. σε σύγκριση με €4,0 δισ. τον Σεπτέμβριο 2009. Οι χορηγήσεις πελατών στην Ελλάδα παρουσίασαν μείωση 1% και ανήλθαν σε €992 εκατ. σε σύγκριση με €1.004 εκατ. τον Σεπτέμβριο 2009.

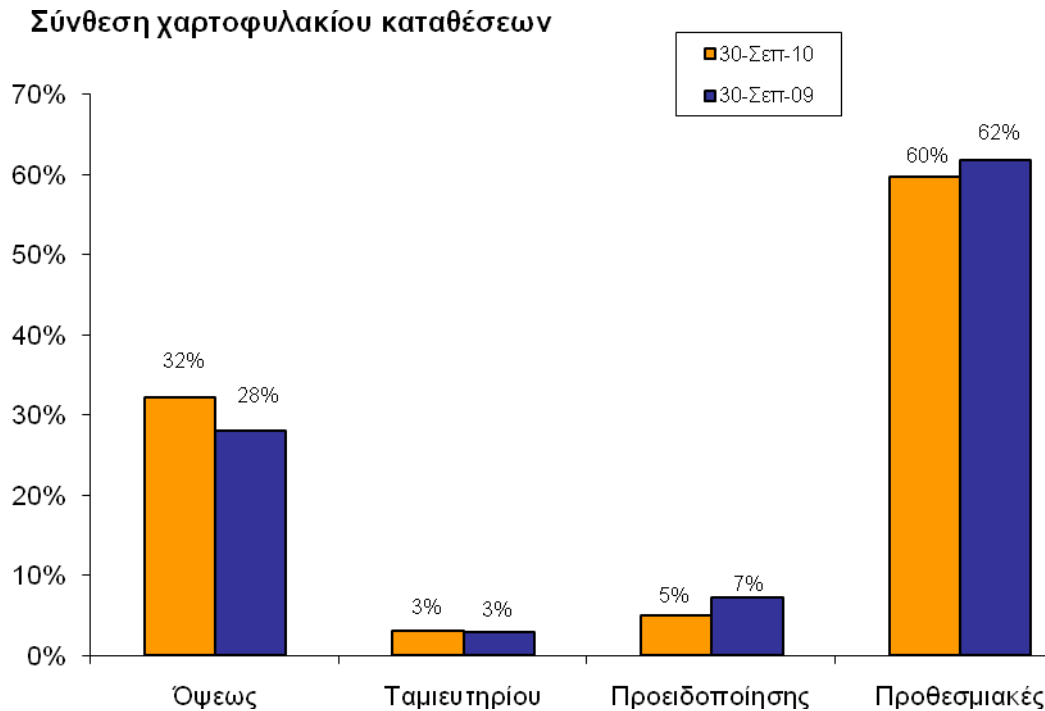
Στις 30 Σεπτεμβρίου 2010 και 30 Σεπτεμβρίου 2009, η σύνθεση του χαρτοφυλακίου χορηγήσεων του Ομίλου ανά κατηγορία χορηγήσεων ήταν η ακόλουθη:

Σύνθεση χαρτοφυλακίου χορηγήσεων

Οι καταθέσεις πελατών παρουσίασαν μείωση 4%, φθάνοντας τα €6,4 δισ. σε σύγκριση με €6,7 δισ. τον Σεπτέμβριο 2009.



Στις 30 Σεπτεμβρίου 2010 και 30 Σεπτεμβρίου 2009, η σύνθεση του χαρτοφυλακίου καταθέσεων του Ομίλου ανά κατηγορία καταθέσεων ήταν η ακόλουθη:



Το σύνολο των καταθέσεων στην Κύπρο ύψους €5,6 δισ. χωρίζεται σε €3,6 δισ. (Σεπτέμβριος 2009: €3,6 δισ.) καταθέσεις σε Ευρώ και €2,0 δισ. (Σεπτέμβριος 2009: €2,0 δισ.) καταθέσεις σε ξένα νομίσματα και παραμένουν στα ίδια επίπεδα με την αντίστοιχη περίοδο του 2009.

Οι καταθέσεις πελατών στην Ελλάδα ανήλθαν σε €795 εκατ. σε σύγκριση με €1.075 εκατ. τον Σεπτέμβριο 2009, παρουσιάζοντας μείωση 26%. Οι καταθέσεις στην Ελλάδα αποτελούνται κυρίως από καταθέσεις σε Ευρώ.

Στο Παράρτημα 1 παρουσιάζεται ανάλυση των καταθέσεων στην Κύπρο ανά χώρα προέλευσης καταθετών και ανά νόμισμα.

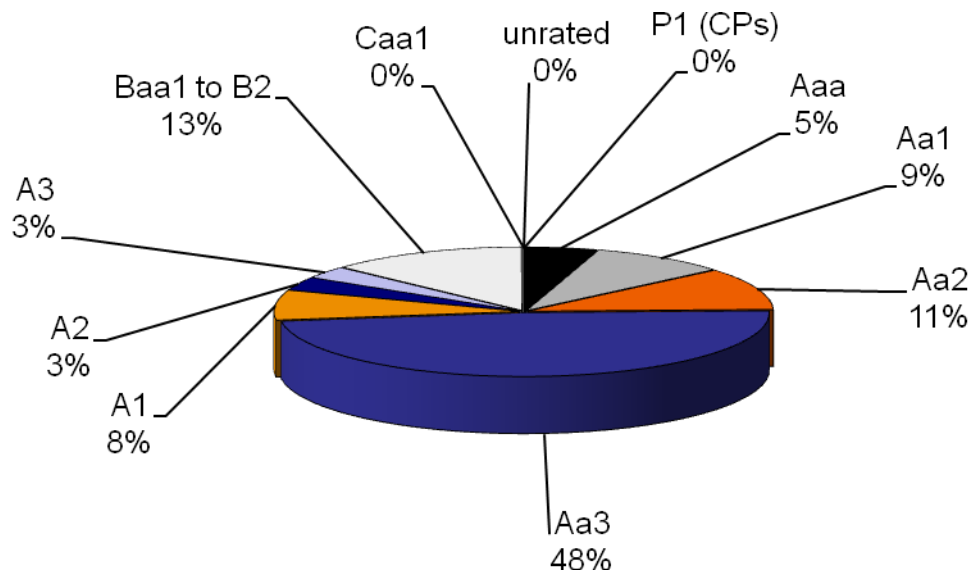
Ο Όμιλος διατηρεί άνετη ρευστότητα, επωφελοόμενος της υψηλής σταθερής καταθετικής του βάσης. Συγκεκριμένα, τον Σεπτέμβριο 2010 ο δείκτης μεικτών χορηγήσεων έναντι των καταθέσεων παραμένει στο πολύ ικανοποιητικό επίπεδο του 83,0% (Δεκέμβριος 2009: 76,5%, Σεπτέμβριος 2009: 75,1%) ενώ ο δείκτης καθαρών χορηγήσεων προς καταθέσεις ανέρχεται στο 75,1% (Δεκέμβριος 2009: 69,4%, Σεπτέμβριος 2009: 68,2%).

Το σύνολο των επενδύσεων του Ομίλου αποτελείται κυρίως από κυβερνητικά και τραπεζικά χρεόγραφα υψηλής πιστοληπτικής διαβάθμισης εισηγμένα σε διεθνή χρηματιστήρια, συμπεριλαμβανομένων και χρεογράφων της Κυπριακής Δημοκρατίας.



ΕΛΛΗΝΙΚΗ ΤΡΑΠΕΖΑ

Στις 30 Σεπτεμβρίου 2010, οι επενδύσεις σε χρεόγραφα αναλύονται ως ακολούθως με βάση το δείκτη εξωτερικής πιστοληπτικής διαβάθμισης:



Τα κεφάλαια που αναλογούν στους κατόχους μετοχών της Τράπεζας στις 30 Σεπτεμβρίου 2010 ανήλθαν σε €522,8 εκατ. σε σύγκριση με €519,9 εκατ. το Δεκέμβριο 2009. Ο δείκτης απόδοσης ιδίων κεφαλαίων του Ομίλου με βάση τα αποτελέσματα της πρώτης εννιαμηνίας 2010 σε ετησιοποιημένη βάση διαμορφώνεται στο 3,1% (Δεκέμβριος 2009: 5,7%, Σεπτέμβριος 2009:4,0%).

Στις 30 Σεπτεμβρίου 2010, ο Δείκτης Κεφαλαιακής Επάρκειας του Ομίλου, με βάση τη σχετική Οδηγία της Κεντρικής Τράπεζας της Κύπρου για τον υπολογισμό των κεφαλαιακών απαιτήσεων και των μεγάλων χρηματοδοτικών ανοιγμάτων (Βασιλεία II), ανήλθε σε 14% (Δεκέμβριος 2009: 14%, Σεπτέμβριος 2009:13%) ενώ ο Δείκτης Βασικών Κεφαλαίων ανήλθε σε 10% (Δεκέμβριος 2009: 10%).

Στις 22 Οκτωβρίου 2010 έληξε με επιτυχία η περίοδος εγγραφής στην έκδοση Μη Σωρευτικών Μετατρέψιμων Αξιόγραφων Κεφαλαίου αόριστης διάρκειας, και η Τράπεζα συγκέντρωσε εγγραφές από αιτητές συνολικού ποσού €141 εκατ. Τα Αξιόγραφα αυτά εκδόθηκαν στις 5 Νοεμβρίου 2010, και η ημερομηνία εισαγωγής τους στο Χρηματιστήριο Αξιών Κύπρου θα ανακοινωθεί σε μεταγενέστερο στάδιο. Το προϊόν της έκδοσης αυτής θα χρησιμοποιηθεί για την ενδυνάμωση της κεφαλαιουχικής βάσης της Τράπεζας και την ενίσχυση των Πρωτοβάθμιων Κεφαλαίων της. Λαμβάνοντας υπόψη την αύξηση αυτή, ο ενδεικτικός Δείκτης Κεφαλαιακής Επάρκειας του Ομίλου και ο Δείκτης Βασικών Κεφαλαίων ανέρχεται σε 15% και 12% αντίστοιχα.

Τα Μη Σωρευτικά Μετατρέψιμα Αξιόγραφα Κεφαλαίου εκδόθηκαν στο άρτιο σε αξίες του €1 και πολλαπλάσια αυτού και φέρουν σταθερό ετήσιο επιτόκιο 6,25% για όλη τη διάρκεια της έκδοσης. Ο τόκος θα είναι πληρωτέος σε τριμηνιαία βάση στο τέλος κάθε περιόδου πληρωμής τόκου.

3. ΠΑΡΑΠΟΜΠΕΣ

Οι μη ελεγμένες συνοπτικές ενοποιημένες οικονομικές καταστάσεις του Ομίλου για την εννιαμηνία που έληξε στις 30 Σεπτεμβρίου 2010 ενσωματώνονται στο παρόν Συμπληρωματικό Ενημερωτικό Δελτίο μέσω παραπομπής (incorporated by reference) σύμφωνα με τις διατάξεις του άρθρου 28 του Κανονισμού 809/2004 της Επιτροπής της Ευρωπαϊκής Ένωσης.

Οι επενδυτές δύνανται να προμηθευτούν δωρεάν αντίγραφο των μη ελεγμένων συνοπτικών ενοποιημένων οικονομικών καταστάσεων για την εννιαμηνία που έληξε στις 30 Σεπτεμβρίου 2010 κατά τις συνήθεις εργάσιμες ημέρες μεταξύ των ωρών 9.00 π.μ. - 12.00 το μεσημέρι από το εγγεγραμμένο γραφείο της Τράπεζας, στη Γωνία Λεωφ. Λεμεσού & Αθαλάσσης, Τ.Κ. 24747, 1394 Λευκωσία καθώς και στην ιστοσελίδα του Ομίλου www.hellenicbank.com.

ΒΕΒΑΙΩΣΗ ΔΙΟΙΚΗΤΙΚΟΥ ΣΥΜΒΟΥΛΙΟΥ

Το παρόν Συμπληρωματικό Ενημερωτικό Δελτίο της Ελληνικής Τράπεζας Δημόσιας Εταιρείας Λτδ υπογράφηκε από τους ακόλουθους Διοικητικούς Σύμβουλους της Τράπεζας, οι οποίοι δηλώνουν ότι αφού έλαβαν κάθε εύλογο μέτρο για το σκοπό αυτό, οι πληροφορίες που περιέχονται στο Συμπληρωματικό Ενημερωτικό Δελτίο είναι, εξ' όσων γνωρίζουν, σύμφωνες με την πραγματικότητα και δεν υπάρχουν παραλείψεις που θα μπορούσαν να αλλοιώσουν το περιεχόμενό του:

Ανδρέας Π. Παναγιώτου, Πρόεδρος

Ανδρέας Μ. Μουσιούππας, Αντιπρόεδρος

Ιάκωβος Γ. Ιακώβου, Μέλος

Αντώνης Ι. Περίδη, Μέλος

Σωτήρης Ζ. Καλλής, Μέλος

Χαράλαμπος Π. Παναγιώτου, Μέλος

Ιωάννης Χ. Χαριλάου, Μέλος

Γεώργιος Κ. Παύλου, Μέλος

Κυριάκος Ε. Γεωργίου, Μέλος

Μάκης Κεραυνός, Μέλος

Κυριάκος Ι. Δρουσιώτης, Μέλος

Γλαύκος Μαύρος, Μέλος

Σταύρος Κρεμμός, Μέλος

ΒΕΒΑΙΩΣΗ ΑΝΑΔΟΧΟΥ ΥΠΕΥΘΥΝΟΥ ΣΥΝΤΑΞΗΣ

Το παρόν Συμπληρωματικό Ενημερωτικό Δελτίο της Ελληνικής Τράπεζας Δημόσιας Εταιρείας Λτδ ημερομηνίας 8 Δεκεμβρίου 2010 υπογράφηκε από τον Ανάδοχο Υπεύθυνο Σύνταξης του Ενημερωτικού Δελτίου, Ελληνική Τράπεζα (Επενδύσεις) Λτδ, ο οποίος δηλώνει ότι αφού έλαβε κάθε εύλογο μέτρο για το σκοπό αυτό, οι πληροφορίες που περιέχονται στο Συμπληρωματικό Ενημερωτικό Δελτίο είναι, εξ' όσων γνωρίζει, σύμφωνες με την πραγματικότητα και δεν υπάρχουν παραλείψεις που θα μπορούσαν να αλλοιώσουν το περιεχόμενο του.

Ελληνική Τράπεζα (Επενδύσεις) Λτδ
Ανάδοχος Υπεύθυνος Σύνταξης