

**Λήδα Επενδυτική Δημόσια Εταιρεία Λτδ**  
(Εταιρεία που συστάθηκε με βάση τον περί Εταιρειών Νόμο, Κεφ. 113)  
(Αρ. Εγγραφής εταιρείας: HE 88777)

**ΕΝΗΜΕΡΩΤΙΚΟ ΔΕΛΤΙΟ – ΔΕΛΤΙΟ ΠΑΡΟΥΣΙΑΣΗΣ ΕΚΔΟΤΗ**  
**ΗΜΕΡΟΜΗΝΙΑΣ 4 ΦΕΒΡΟΥΑΡΙΟΥ 2008**

**ΜΕ ΒΑΣΗ ΤΙΣ ΔΙΑΤΑΞΕΙΣ ΤΟΥ ΠΕΡΙ ΔΗΜΟΣΙΑΣ ΠΡΟΣΦΟΡΑΣ ΚΑΙ ΕΝΗΜΕΡΩΤΙΚΟΥ**  
**ΔΕΛΤΙΟΥ ΝΟΜΟΥ ΤΟΥ 2005**



**ΓΙΑ ΤΗΝ ΕΙΣΑΓΩΓΗ ΠΡΟΣ ΔΙΑΠΡΑΓΜΑΤΕΥΣΗ ΣΤΟ ΧΡΗΜΑΤΙΣΤΗΡΙΟ ΑΞΙΩΝ ΚΥΠΡΟΥ**

**134.139.538 μετοχών ονομαστικής αξίας €0,14 η κάθε μία οι οποίες έχουν ήδη εκδοθεί και παραχωρηθεί σε περιορισμένο αριθμό επενδυτών.**

**Εγκεκριμένο Μετοχικό Κεφάλαιο:**

**€23.100.000 διαιρεμένο σε 165.000.000 συνήθεις μετοχές ονομαστικής αξίας €0,14 η καθεμία**

**Εκδομένο Μετοχικό Κεφάλαιο:**

**€19.552.255,80 διαιρεμένο σε 139.658.970 συνήθεις μετοχές ονομαστικής αξίας €0,14 η καθεμία**

**Το έγγραφο αυτό είναι σημαντικό και απαιτεί την άμεση προσοχή σας.** Οι επενδυτές που χρειάζονται οποιεσδήποτε διευκρινίσεις ή/και επεξηγήσεις επί του παρόντος Ενημερωτικού Δελτίου υπό μορφή τριών χωριστών εγγράφων μπορούν να συμβουλευτούν τους Διευθυντές της παρούσας έκδοσης Sharelink Securities and Financial Services Limited, καθώς επίσης και άλλους επαγγελματίες χρηματιστές, τραπεζίτες, λογιστές, δικηγόρους ή συμβούλους επενδύσεων.

Το Δελτίο Παρουσίασης Εκδότη θα πρέπει να διαβάζεται μαζί με το Περιληπτικό Σημείωμα και το Σημείωμα Εκδιδόμενου Τίτλου.

Η Επιτροπή Κεφαλαιαγοράς ενέκρινε το περιεχόμενο του παρόντος Ενημερωτικού Δελτίου υπό μορφή τριών χωριστών εγγράφων μόνο όσο αφορά την κάλυψη των αναγκών πληροφόρησης του επενδυτικού κοινού όπως αυτές καθορίζονται στον περί Δημόσιας Προσφοράς και Ενημερωτικού Δελτίου Νόμο του 2005.

Οι Διοικητικοί Σύμβουλοι αναλαμβάνουν συλλογικά και ατομικά πλήρη ευθύνη όσον αφορά την ακρίβεια και ορθότητα των πληροφοριών και των στοιχείων που περιέχονται στο παρόν Ενημερωτικό Δελτίο υπό μορφή τριών χωριστών εγγράφων και διαβεβαιώνουν ότι δεν υπάρχουν άλλα ουσιαστικά γεγονότα που η παράλειψή τους θα καθιστούσε οποιαδήποτε δήλωση που περιέχεται σ' αυτό παραπλανητική.

Η έγκριση του παρόντος Ενημερωτικού Δελτίου υπό μορφή τριών χωριστών εγγράφων δεν συνεπάγεται με παρότρυνση προς το επενδυτικό κοινό για επένδυση στην Λήδα Επενδυτική Δημόσια Εταιρεία Λτδ. ("ο Εκδότης"). Πριν τη λήψη της επενδυτικής του απόφασης το επενδυτικό κοινό προτρέπεται να συμβουλευέται τον σύμβουλο επενδύσεών του. Η επένδυση στους τίτλους του Εκδότη συνεπάγει κινδύνους οι οποίοι περιγράφονται στο μέρος με τίτλο "ΠΑΡΑΓΟΝΤΕΣ ΚΙΝΔΥΝΟΥ" του παρόντος Ενημερωτικού Δελτίου.

## ΠΕΡΙΕΧΟΜΕΝΑ

ΠΑΡΑΓΟΝΤΕΣ ΚΙΝΔΥΝΟΥ .....	3
ΕΤΑΙΡΙΚΕΣ ΠΛΗΡΟΦΟΡΙΕΣ .....	5
ΟΡΙΣΜΟΙ .....	6
ΥΠΕΥΘΥΝΑ ΠΡΟΣΩΠΑ .....	7
ΕΠΙΛΕΓΜΕΝΕΣ ΧΡΗΜΑΤΟΟΙΚΟΝΟΜΙΚΕΣ ΠΛΗΡΟΦΟΡΙΕΣ ΕΤΑΙΡΕΙΑΣ .....	8
ΓΕΝΙΚΕΣ ΠΛΗΡΟΦΟΡΙΕΣ ΓΙΑ ΤΗΝ ΕΤΑΙΡΕΙΑ .....	10
ΜΕΤΟΧΙΚΟ ΚΕΦΑΛΑΙΟ .....	10
ΣΥΜΜΕΤΟΧΗ ΚΥΡΙΩΝ ΜΕΤΟΧΩΝ ΚΑΙ ΔΙΕΥΘΥΝΣΗΣ .....	14
ΔΟΜΗ ΣΥΓΚΡΟΤΗΜΑΤΟΣ .....	15
ΣΥΜΜΕΤΟΧΕΣ ΤΟΥ ΣΥΓΚΡΟΤΗΜΑΤΟΣ ΛΗΔΑ .....	15
ΟΜΙΛΟΣ ΣΤΟΝ ΟΠΟΙΟ ΑΝΗΚΕΙ Η ΕΤΑΙΡΕΙΑ .....	16
ΙΣΤΟΡΙΚΟ ΚΑΙ ΔΡΑΣΤΗΡΙΟΤΗΤΕΣ .....	17
ΙΣΤΟΡΙΚΟ ΤΗΣ ΕΤΑΙΡΕΙΑΣ ΚΑΙ ΕΠΙΧΕΙΡΗΜΑΤΙΚΗ ΔΡΑΣΤΗΡΙΟΤΗΤΑ .....	17
ΠΛΗΡΟΦΟΡΙΕΣ ΓΙΑ ΤΙΣ ΤΑΣΕΙΣ .....	18
ΚΕΦΑΛΑΙΟΥΧΙΚΕΣ ΔΑΠΑΝΕΣ ΚΑΙ ΕΠΕΝΔΥΣΕΙΣ .....	18
ΑΚΙΝΗΤΑ, ΕΓΚΑΤΑΣΤΑΣΕΙΣ, ΕΞΟΠΛΙΣΜΟΣ .....	19
ΕΞΕΤΑΣΗ ΤΗΣ ΧΡΗΜΑΤΟΟΙΚΟΝΟΜΙΚΗΣ ΚΑΤΑΣΤΑΣΗΣ ΚΑΙ ΑΠΟΤΕΛΕΣΜΑΤΩΝ .....	21
ΟΙΚΟΝΟΜΙΚΗ ΑΝΑΣΚΟΠΗΣΗ ΑΠΟΤΕΛΕΣΜΑΤΩΝ .....	21
ΚΕΦΑΛΑΙΑ .....	23
ΙΔΙΑ ΚΕΦΑΛΑΙΑ ΚΑΙ ΧΡΕΟΣ .....	26
ΚΕΦΑΛΑΙΟ ΚΙΝΗΣΗΣ .....	26
ΧΡΗΜΑΤΟΟΙΚΟΝΟΜΙΚΕΣ ΠΛΗΡΟΦΟΡΙΕΣ ΓΙΑ ΤΑ ΠΕΡΙΟΥΣΙΑΚΑ ΣΤΟΙΧΕΙΑ ΚΑΙ ΤΙΣ ΥΠΟΧΡΕΩΣΕΙΣ ΤΗΣ ΕΤΑΙΡΕΙΑΣ, ΤΗ ΧΡΗΜΑΤΟΟΙΚΟΝΟΜΙΚΗ ΤΗΣ ΘΕΣΗ ΚΑΙ ΤΑ ΑΠΟΤΕΛΕΣΜΑΤΑ ΤΗΣ .....	27
ΙΣΤΟΡΙΚΕΣ ΧΡΗΜΑΤΟΟΙΚΟΝΟΜΙΚΕΣ ΠΛΗΡΟΦΟΡΙΕΣ .....	27
ΑΤΥΠΕΣ (PRO FORMA) ΧΡΗΜΑΤΟΟΙΚΟΝΟΜΙΚΕΣ ΠΛΗΡΟΦΟΡΙΕΣ .....	29
ΔΙΟΙΚΗΤΙΚΟ ΣΥΜΒΟΥΛΙΟ, ΔΙΕΥΘΥΝΤΙΚΗ ΟΜΑΔΑ ΚΑΙ ΠΡΟΣΩΠΙΚΟ .....	33
ΔΙΟΙΚΗΤΙΚΟ ΣΥΜΒΟΥΛΙΟ .....	33
ΔΙΕΥΘΥΝΤΙΚΗ ΟΜΑΔΑ .....	35
ΑΜΟΙΒΗ ΚΑΙ ΟΦΕΛΗ .....	35
ΤΡΟΠΟΣ ΛΕΙΤΟΥΡΓΙΑΣ ΤΟΥ ΔΙΟΙΚΗΤΙΚΟΥ ΣΥΜΒΟΥΛΙΟΥ .....	35
ΠΡΟΣΩΠΙΚΟ .....	36
ΜΕΡΙΣΜΑΤΙΚΗ ΠΟΛΙΤΙΚΗ .....	36
ΣΥΝΑΛΛΑΓΕΣ ΜΕ ΣΥΝΔΕΟΜΕΝΑ ΜΕΡΗ .....	36
ΣΗΜΑΝΤΙΚΕΣ ΣΥΜΒΑΣΕΙΣ .....	38
ΠΡΟΣΘΕΤΕΣ ΠΛΗΡΟΦΟΡΙΕΣ .....	39
ΔΙΚΑΣΤΙΚΕΣ ΚΑΙ ΔΙΑΙΤΗΤΙΚΕΣ ΔΙΑΔΙΚΑΣΙΕΣ .....	39
ΠΛΗΡΟΦΟΡΙΕΣ ΑΠΟ ΤΡΙΤΟΥΣ, ΓΝΩΜΟΔΟΤΗΣΕΙΣ ΕΜΠΕΙΡΟΓΝΩΜΟΝΩΝ ΚΑΙ ΔΗΛΩΣΕΙΣ ΣΥΜΦΕΡΟΝΤΩΝ .....	40
ΠΑΡΑΠΟΜΠΕΣ .....	41
ΕΓΓΡΑΦΑ ΣΤΗ ΔΙΑΘΕΣΗ ΤΟΥ ΚΟΙΝΟΥ .....	41
ΙΔΡΥΤΙΚΟ ΚΑΙ ΚΑΤΑΣΤΑΤΙΚΟ .....	41

## ΠΑΡΑΓΟΝΤΕΣ ΚΙΝΔΥΝΟΥ

Η επένδυση σε μετοχές της Εταιρείας υπόκειται σε μία σειρά κινδύνων. Μαζί με τις υπόλοιπες πληροφορίες που περιέχονται στο παρόν Ενημερωτικό Δελτίο, οι επενδυτές θα πρέπει να εξετάσουν προσεκτικά τους κινδύνους που περιγράφονται παρακάτω, πριν επενδύσουν στις μετοχές της Εταιρείας. Εάν επέλθουν οποιοδήποτε από τα γεγονότα που περιγράφονται παρακάτω, η Εταιρεία, η χρηματοοικονομική θέση της ή τα αποτελέσματα της λειτουργίας της ενδέχεται να επηρεαστούν δυσμενώς και ουσιαστικά, ανάλογα, μπορεί να σημειωθεί πτώση στην αξία και την τιμή πώλησης των μετοχών της, οδηγώντας σε απώλεια του συνόλου ή μέρους οποιασδήποτε επένδυσης σε αυτές. Επιπρόσθετα, οι κίνδυνοι και οι αβεβαιότητες που περιγράφονται παρακάτω μπορεί να μην είναι οι μόνοι που ενδεχομένως να αντιμετωπίσει η Εταιρεία. Πρόσθετοι κίνδυνοι και αβεβαιότητες που επί του παρόντος δεν είναι δεδομένοι ή που θεωρούνται επουσιώδεις, μπορεί να επιδράσουν δυσμενώς στις επιχειρηματικές δραστηριότητες της Εταιρείας.

### Κίνδυνοι που σχετίζονται με τις επιχειρηματικές δραστηριότητες της Εταιρείας

#### **Οικονομικό και πολιτικό περιβάλλον**

Η Εταιρεία λειτουργεί και επηρεάζεται από την πορεία τόσο της χρηματαγοράς και κεφαλαιαγοράς όσο και των διεθνών χρηματαγορών και κεφαλαιαγορών. Κατ' επέκταση οι αποδόσεις και τα αποτελέσματά της εξαρτώνται σε μεγάλο βαθμό από μακροοικονομικούς παράγοντες όπως οι φάσεις του οικονομικού κύκλου, οι οικονομικές εξελίξεις, οι θεσμικές αλλαγές καθώς και οι πολιτικές εξελίξεις στο βαθμό που εκείνες έχουν άμεση επίπτωση στις χρηματαγορές και κεφαλαιαγορές. Η πιθανή πολιτική αστάθεια τόσο στην Κύπρο όσο και στη γύρω περιοχή μπορεί να επηρεάσει τις εργασίες της Εταιρείας άμεσα, αν οι δραστηριότητές της διακοπούν λόγω έντονης πολιτικής κρίσης, ή έμμεσα αν επηρεάσουν την οικονομική ανάπτυξη της εν λόγω περιοχής.

Πέραν τούτων, η απόκλιση των επίσημων προβλέψεων για την πορεία των ρυθμών ανάπτυξης βασικών μεγεθών καθώς και βασικών μακροοικονομικών δεικτών της Κυπριακής Οικονομίας, όπως ο πληθωρισμός και η ανεργία, δύνανται να δημιουργήσουν αρνητικό κλίμα.

Τέλος, πιθανές σημαντικές αρνητικές πολιτικές εξελίξεις (σε διεθνές ή εθνικό επίπεδο) είναι δυνατόν να επηρεάσουν την οικονομία και την κεφαλαιαγορά και κατ' επέκταση τις οικονομικές μονάδες και τις τράπεζες.

Η Διοίκηση της Εταιρείας λαμβάνοντας υπόψη τους παραπάνω παράγοντες χαράσσει και προσαρμόζει τη στρατηγική της, με στόχο την αποτελεσματική και σύγχρονη διαχείριση των πάσης φύσεως κινδύνων.

#### Διακύμανση στις τιμές γης και ακινήτων

Η αγορά των ακινήτων είχε σημαντική αυξητική τάση, τόσο στην Κύπρο όσο και στο εξωτερικό κατά τα τελευταία έτη. Μία σταθεροποίηση ή μια πτώση στις τιμές της γης και ακινήτων θα έχουν αρνητικό αποτέλεσμα για τα μελλοντικά εισοδήματα της Εταιρείας.

#### **Νομοθεσία**

Ουσιαστική αλλαγή σε οποιαδήποτε νομοθεσία στις αγορές στις οποίες δραστηριοποιείται η Εταιρεία, είτε αυτή αφορά τις εργασίες της Εταιρείας είτε τα φορολογικά της ωφελήματα, είτε τον τομέα γης και ακινήτων, μπορεί να επηρεάσει αρνητικά τα αποτελέσματα της Εταιρείας.

#### **Παράγοντες Χρηματοοικονομικού κινδύνου**

Οι δραστηριότητες της Εταιρείας την εκθέτουν σε χρηματοοικονομικούς κινδύνους, συμπεριλαμβανομένων των επιδράσεων από αλλαγές στις χρηματιστηριακές τιμές, στις τιμές ξένου συναλλάγματος, στα επιτόκια και στον κίνδυνο ρευστότητας. Οι κύριοι κίνδυνοι αναλυτικότερα έχουν ως εξής:

- **Συναλλαγματικός κίνδυνος**

Η Εταιρεία υπόκειται σε κίνδυνο ξένου συναλλάγματος από τις μεταβολές στις ισοτιμίες ξένου συναλλάγματος εκτός της Ευρωπαϊκής ζώνης καθώς η Κύπρος έχει ενταχθεί στην ΟΝΕ την 1<sup>η</sup> Ιανουαρίου 2008.

- **Κίνδυνος ρευστότητας**

Ο κίνδυνος ρευστότητας είναι ο κίνδυνος που προκύπτει όταν η λήξη των στοιχείων τρέχοντος ενεργητικού και τρέχουσων υποχρεώσεων δεν συμπίπτουν ή όταν οι τρέχουσες υποχρεώσεις είναι σημαντικά αυξημένες σε σχέση με το τρέχον ενεργητικό. Όταν οι λήξεις δεν συμπίπτουν, η αποδοτικότητα μπορεί να αυξηθεί αλλά ταυτόχρονα μπορεί να αυξηθεί ο κίνδυνος ζημιών.

Μια συνετή διαχείριση του κινδύνου ρευστότητας προϋποθέτει τη διατήρηση επαρκών μετρητών και την ύπαρξη χρηματοδότησης μέσω ικανοποιητικών ορίων πιστωτικών διευκολύνσεων.

- **Κίνδυνος επιτοκίου**

Τα έσοδα και η ροή μετρητών από εργασίες της Εταιρείας είναι συνδεδεμένα με αλλαγές στα επιτόκια της αγοράς. Ο κίνδυνος επιτοκίων πηγάζει από διακυμάνσεις στα επιτόκια όλων των τραπεζικών δανείων και παρατραβηγμάτων. Συγκεκριμένα, ο κίνδυνος προκύπτει όταν τα επιτόκια κινούνται ενάντια των προκαθορισμένων τοποθετήσεων της Εταιρείας όσον αφορά τη χρονική διάρθρωση των επιτοκίων.

- **Πιστωτικός κίνδυνος**

Ο πιστωτικός κίνδυνος πηγάζει από την ανικανότητα ή την απροθυμία ενός συμβαλλόμενου μέρους να ανταποκριθεί στις συμβατικές του υποχρεώσεις. Ο πιστωτικός κίνδυνος της Εταιρείας προκύπτει από την αδυναμία πελατών να ανταποκριθούν στις οφειλές τους. Μια μαζική αδυναμία των πιο πάνω να ανταποκριθούν στις υποχρεώσεις τους δυνατό να επηρεάσει σημαντικά τα αποτελέσματα της Εταιρείας.

### **Κίνδυνοι αγοράς**

- **Ασυνήθεις ανταγωνιστικές συνθήκες**

Η ένταση του ανταγωνισμού στους τομείς δραστηριότητας της Εταιρείας επηρεάζει το κύκλο εργασιών και την κερδοφορία της Εταιρείας. Παρόλο που η διεύθυνση πιστεύει ότι η Εταιρεία είναι σε θέση να περιορίσει την αρνητική επίδραση του αυξημένου ανταγωνισμού λόγω της υψηλής ποιότητας που προσφέρει και της στρατηγικής διαφοροποίησης που εφαρμόζει, ο κίνδυνος αυτός δεν πρέπει να παραγνωρίζεται.

Μια παράλληλη έναρξη μεγάλου ανταγωνισμού μεταξύ των εταιρειών που δραστηριοποιούνται στον ίδιο τομέα με την Εταιρεία δυνατό να επηρεάσουν αρνητικά τα περιθώρια κέρδους της Εταιρείας. Η ένταξη της Κύπρου στην Ευρωπαϊκή Ένωση πιθανό να ελκύσει ξένες εταιρείες να δραστηριοποιηθούν στην Κύπρο, γεγονός που θα οξύνει τον ανταγωνισμό και να επηρεάσει αρνητικά τα αποτελέσματα της Εταιρείας.

- **Πιθανή οικονομική ύφεση**

Πιθανή μείωση στο ρυθμό ανάπτυξης του Ακαθάριστου Εγχώριου Προϊόντος, πιθανόν να επηρεάσει αρνητικά την αγοραστική δύναμη του Κύπριου πολίτη καθώς επίσης και τους προϋπολογισμούς των εταιρειών με ανάλογη επίδραση στον κύκλο εργασιών και στην επικερδότητα της Εταιρείας.

### **Λειτουργικά Μέτρα**

Η Εταιρεία λειτουργεί σε μια αγορά όπου η ακεραιότητα, το ήθος και η εμπιστοσύνη του κοινού έχουν πρωταρχικό ρόλο. Ακόμα και αν η Εταιρεία διατηρεί επαρκή λειτουργικά μέτρα, οποιαδήποτε κακοδιαχείριση, απάτη ή παράλειψη που μπορεί να προκαλέσει αρνητική δημοσιότητα ή να μην ικανοποιήσει κάποιες ευθύνες της Εταιρείας, μπορεί να έχει σαν αποτέλεσμα αρνητική ουσιαστική επίδραση στις χρηματοοικονομικές καταστάσεις ή στις λειτουργικές εργασίες της Εταιρείας.

### **Ειδικευμένο Προσωπικό**

Η συνεχής επιτυχία κάθε εταιρείας βασίζεται σε μεγάλο βαθμό στο προσωπικό της. Η απώλεια σημαντικών υπαλλήλων πιθανόν να επιφέρει αρνητική επίδραση στα αποτελέσματα της Εταιρείας.

### **Κίνδυνοι που σχετίζονται με τις μετοχές**

#### **Επενδυτικός κίνδυνος**

Οι τιμές των κινητών αξιών παρουσιάζουν αυξομειώσεις και δεν είναι βέβαιο ότι πάντοτε θα ακολουθούν ανοδική πορεία. Η ιστορική απόδοση μιας χρηματιστηριακής αγοράς δεν αποτελεί απαραίτητως εγγύηση για την απόδοση της στο μέλλον. Η αξία των κινητών αξιών και το εισόδημα από αυτές μπορούν να αυξηθούν όπως και να μειωθούν, επηρεαζόμενες από τα οικονομικά αποτελέσματα και τις προοπτικές μιας εταιρείας και από τις εκάστοτε συνθήκες της χρηματιστηριακής αγοράς και της οικονομίας γενικότερα.

#### **Ρευστότητα τίτλων στο ΧΑΚ**

Η πιθανή απουσία ρευστότητας αγοράς ή πώλησης στους τίτλους της Εταιρείας, κίνδυνος ο οποίος ισχύει για τους περισσότερους εισηγμένους τίτλους εταιρειών στο ΧΑΚ, θα περιορίσει τη δυνατότητα των επενδυτών για πώληση ή αγορά των τίτλων της Εταιρείας είτε σε επιθυμητές τιμές είτε ολοκληρωτικά. Ο όγκος συναλλαγών και η εμπορευσιμότητα των μετοχών στο ΧΑΚ κυμαίνονται σε σχετικά χαμηλότερα επίπεδα από άλλες αναπτυγμένες κεφαλαιαγορές. Έτσι η δυνατότητα διάθεσης μεγάλων πακέτων ή σημαντικών μεριδίων ανά πάσα στιγμή πιθανώς να είναι περιορισμένη.

## ΕΤΑΙΡΙΚΕΣ ΠΛΗΡΟΦΟΡΙΕΣ

<b>ΔΙΟΙΚΗΤΙΚΟ ΣΥΜΒΟΥΛΙΟ</b>	: Κυριάκος Χαννίδης (Πρόεδρος, Μη Εκτελεστικός – Ανεξάρτητος) Γιώργος Κωνσταντίνου (Διευθύνων Σύμβουλος, Εκτελεστικός – Μη Ανεξάρτητος) Κωνσταντίνος Τσαγγάρης (Μη Εκτελεστικός – Μη Ανεξάρτητος) Λάμπρος Χριστοφή (Μη Εκτελεστικός – Μη Ανεξάρτητος) Ιάκωβος Κωνσταντινίδης (Μη Εκτελεστικός – Ανεξάρτητος)
<b>ΓΡΑΜΜΑΤΕΑΣ</b>	: ASPIS Secretarial Services Ltd (ηρώην Marketrends Secretarial Services Limited) Οδός Κυπράνορος 13, 1061, Λευκωσία
<b>ΔΙΕΥΘΥΝΤΗΣ ΕΚΔΟΣΗΣ – ΑΝΑΔΟΧΟΙ</b>	: Sharelink Securities and Financial Services Limited Θεοτόκη 6, Τ.Θ. 22379 1521 Λευκωσία
<b>ΝΟΜΙΚΟΙ ΣΥΜΒΟΥΛΟΙ</b>	: LICA Law Partners Orphanides 2 Κλεομένους & Διγενή Ακρίτα, 2 <sup>ος</sup> όροφος, Τ.Κ. 22005, 1516 Λευκωσία
<b>ΤΡΑΠΕΖΙΤΕΣ</b>	: Εμπορική Τράπεζα της Ελλάδος Ατδ Marfin Popular Bank Plc
<b>ΕΛΕΓΚΤΕΣ</b>	: KPMG Σωτήρας 2, 5311 Παραλίμνι
<b>ΕΓΓΕΓΡΑΜΜΕΝΟ ΓΡΑΦΕΙΟ</b>	: Ανδρέα Χάλιου 1, 2408 Λευκωσία

## ΟΡΙΣΜΟΙ

Οι πιο κάτω ορισμοί ισχύουν για όλο το παρόν έγγραφο εκτός όπου το κείμενο απαιτεί διαφορετικά:

"Aspis Holdings"	Η εταιρεία Aspis Holdings Public Company Ltd
"Διοικητικό Συμβούλιο", "Συμβούλιο"	Το Διοικητικό Συμβούλιο της Εταιρείας.
"Διοικητικοί Σύμβουλοι", "ΔΣ"	Οι Διοικητικοί Σύμβουλοι της Λήδα Επενδυτική Δημόσια Εταιρεία Λτδ
"Ενημερωτικό Δελτίο", "ΕΔ"	Το παρόν Ενημερωτικό Δελτίο που συντάχθηκε με βάση το Νόμο, τον Κανονισμό, και τον περί Εταιρειών Νόμο Κεφ. 113.
"Εταιρεία", "Εκδότης", "ΛΗΔΑ"	Η εταιρεία Λήδα Επενδυτική Δημόσια Εταιρεία Λτδ
"Κανονισμός"	Ο Κανονισμός (ΕΚ) αριθ. 809/2004 της Ευρωπαϊκής Επιτροπής της 29ης Απριλίου, 2004.
"ΚΕ", "Ε", "Κ"	Κυπριακές Λίρες.
"€"	Ευρώ
"Μέλος του Χρηματιστηρίου"	Σημαίνει χρηματιστή, χρηματιστηριακή εταιρεία, ή ομόρρυθμη εταιρεία χρηματιστών που είναι εγγεγραμμένος/η στο μητρώο μελών του Χρηματιστηρίου.
"Μετοχές"	Μετοχές ονομαστικής αξίας ΚΕ0,08 η καθεμιά της Εταιρείας.
"Μητρώο Μετόχων"	Το μητρώο μετόχων της Εταιρείας.
"Νόμος"	Ο περί Δημόσιας Προσφοράς και Ενημερωτικού Δελτίου Νόμος του 2005.
"ΧΑΚ"	Το Χρηματιστήριο Αξιών Κύπρου.
"ΚΕ", "Ε", "Κ"	Κυπριακές Λίρες.
"Μέλος του Χρηματιστηρίου"	Σημαίνει χρηματιστή, χρηματιστηριακή εταιρεία, ή ομόρρυθμη εταιρεία χρηματιστών που είναι εγγεγραμμένος/η στο μητρώο μελών του Χρηματιστηρίου.
"€"	Ευρώ
"Διοικητικό Συμβούλιο", "Συμβούλιο"	Το Διοικητικό Συμβούλιο της Εταιρείας.
"Διοικητικοί Σύμβουλοι", "ΔΣ"	Οι Διοικητικοί Σύμβουλοι της Λήδα Επενδυτική Δημόσια Εταιρεία Λτδ.
"Ενημερωτικό Δελτίο"	Το παρόν Ενημερωτικό Δελτίο που συντάχθηκε με βάση το Νόμο, τον Κανονισμό, και τον περί Εταιρειών Νόμο Κεφ. 113.
"Εταιρεία", "Εκδότης", "ΛΗΔΑ"	Η εταιρεία Λήδα Επενδυτική Δημόσια Εταιρεία Λτδ.
"Κανονισμός"	Ο Κανονισμός (ΕΚ) αριθ. 809/2004 της Ευρωπαϊκής Επιτροπής της 29ης Απριλίου, 2004.
"Μετοχές"	Μετοχές ονομαστικής αξίας €0,14 η καθεμιά της Εταιρείας.
"Μητρώο Μετόχων"	Το μητρώο μετόχων της Εταιρείας.
"Νόμος"	Ο περί Δημόσιας Προσφοράς και Ενημερωτικού Δελτίου Νόμος του 2005.
"Liberty Life"	Η εταιρεία Liberty Life Insurance Public Company Limited.
"Όμιλος ΑΣΠΙΣ", "Ελληνικός όμιλος ΑΣΠΙΣ"	Οι ακόλουθες εταιρείες στις οποίες ο κ. Παύλος Ψωμιάδης κατέχει άμεσα ή έμμεσα ποσοστό πλειοψηφίας ή σημαντικές συμμετοχές: ΑΣΠΙΣ ΠΡΟΝΟΙΑ ΑΕΓΑ, ΑΣΠΙΣ ΠΡΟΝΟΙΑ ΑΕΑΖ, ΑΣΠΙΣ ΟΜΙΛΟΣ ΕΤΑΙΡΕΙΩΝ ΑΕ, ASPIS HOLDINGS PCL, ASPIS BANK ATE, ASPIS REAL ESTATE ΑΕ, ASPIS CAPITAL ΑΕ, ΑΣΠΙΣ ΕΣΤΙΑ ΑΕ, ΑΘΗΝΑΙΟΣ ΑΕ, COMMERCIAL VALUE ΑΑΕ, E-VALLEY.
"Συγκρότημα"	Η εταιρεία Λήδα Επενδυτική Δημόσια Εταιρεία Λίμιτεδ και όλες οι θυγατρικές της.
"ΧΑΚ"	Το Χρηματιστήριο Αξιών Κύπρου.

## ΥΠΕΥΘΥΝΑ ΠΡΟΣΩΠΑ

### Πρόσωπα

#### **ΔΙΟΙΚΗΤΙΚΟ ΣΥΜΒΟΥΛΙΟ**

Κυριάκος Χαννίδης (Πρόεδρος, Μη Εκτελεστικός – Ανεξάρτητος)

Γιώργος Κωνσταντίνου (Διευθύνων Σύμβουλος, Εκτελεστικός – Μη Ανεξάρτητος)

Κωνσταντίνος Τσαγγάρης (Μη Εκτελεστικός, Μη Ανεξάρτητος)

Λάμπρος Χριστοφή (Μη Εκτελεστικός – Μη Ανεξάρτητος)

Ιάκωβος Κωνσταντίνιδης (Μη Εκτελεστικός – Ανεξάρτητος)

### Τμήματα του Ενημερωτικού Δελτίου για τα οποία είναι υπεύθυνα

: Ολόκληρο το Ενημερωτικό  
Δελτίο

#### **ΑΝΑΔΟΧΟΣ ΚΑΙ ΥΠΕΥΘΥΝΟΣ ΣΥΝΤΑΞΗΣ ΕΝΗΜΕΡΩΤΙΚΟΥ ΔΕΛΤΙΟΥ**

: Ολόκληρο το Ενημερωτικό  
Δελτίο

Sharelink Securities and Financial Services Limited

Θεοτόκη 6

Τ.Θ. 22379

1521 Λευκωσία

Τα πιο πάνω υπεύθυνα πρόσωπα δηλώνουν πως αφού έλαβαν κάθε εύλογο μέτρο για το σκοπό αυτό, οι πληροφορίες που περιέχονται στο Ενημερωτικό Δελτίο, ή στα τμήματα του Ενημερωτικού Δελτίου για τα οποία είναι υπεύθυνοι, είναι, εξ' όσων γνωρίζουν, σύμφωνες με την πραγματικότητα και δεν υπάρχουν παραλείψεις που θα μπορούσαν να αλλοιώσουν το περιεχόμενο του.

#### **ΝΟΜΙΜΟΙ ΕΛΕΓΚΤΕΣ**

KPMG

Σωτήρας 2, 5311

Παραλίμνι

Μέλος του Συνδέσμου Εγκεκριμένων Λογιστών Κύπρου

## ΕΠΙΛΕΓΜΕΝΕΣ ΧΡΗΜΑΤΟΟΙΚΟΝΟΜΙΚΕΣ ΠΛΗΡΟΦΟΡΙΕΣ ΕΤΑΙΡΕΙΑΣ

Το Μέρος αυτό πρέπει να μελετηθεί σε συνδυασμό με το Μέρος με τίτλο “ΕΞΕΤΑΣΗ ΤΗΣ ΧΡΗΜΑΤΟΟΙΚΟΝΟΜΙΚΗΣ ΚΑΤΑΣΤΑΣΗΣ ΚΑΙ ΑΠΟΤΕΛΕΣΜΑΤΩΝ”. Οι ακόλουθες συνοπτικές χρηματοοικονομικές πληροφορίες προέρχονται από τις οικονομικές καταστάσεις των χρήσεων 2004, 2005 και 2006 οι οποίες έχουν ελεγχθεί από τους κατά νόμο ελεγκτές της Εταιρείας KPMG. Οι εν λόγω οικονομικές καταστάσεις συνάδουν με τις πρόνοιες των Διεθνών Προτύπων Χρηματοοικονομικής Πληροφόρησης (ΔΠΧΠ), με τις πρόνοιες του περί Αξιών και Χρηματιστηρίου Αξιών Κύπρου Νόμου και του περί Εταιρειών Νόμου, Κεφ. 113. Στο μέρος αυτό παρατίθενται επίσης πληροφορίες από τις μη ελεγμένες οικονομικές καταστάσεις για την εξαμηνία που έληξε στις 30 Ιουνίου 2007.

### Στοιχεία Λογαριασμών Αποτελεσμάτων - Ελεγμένα

[Σε Κ€]	31.12.2004	31.12.2005	31.12.2006
<b>Εισοδήματα</b>			
Μερίσματα εισπρακτέα	15.728	23.278	13.218
Τόκοι εισπρακτέοι	6.551	-	-
Κέρδος/(Ζημία) από πώληση επενδύσεων	(1.690.246)	(282.684)	(1.257.435)
Πλέονασμα από επανεκτίμηση επενδύσεων	1.051.954	417.360	1.221.076
Άλλα εισοδήματα	720	-	-
<b>Σύνολο</b>	<b>(615.293)</b>	<b>157.954</b>	<b>(23.141)</b>
Κέρδος/(ζημία) από εργασίες	(637.038)	118.968	(103.190)
Κέρδος/(ζημία) πριν τη φορολογία	(669.311)	27.846	(123.997)
Κέρδος/(ζημία) μετά τη φορολογία	(669.990)	51.622	(124.154)
Συμφέρον μειονότητας	-	-	-
<b>Καθαρό κέρδος/ (ζημία) μετόχων Εταιρείας</b>	<b>(669.990)</b>	<b>51.622</b>	<b>(124.154)</b>
Βασική (ζημία)/Κέρδος ανά μετοχή	(12,14)	0,94	(2,25)

### Ενδιάμεσοι Λογαριασμοί Αποτελεσμάτων – Μη Ελεγμένα

[Σε Κ€]	01.01.2006 με 30.06.2006	01.01.2007 με 30.06.2007
<b>Εισοδήματα</b>		
Μερίσματα εισπρακτέα	7.749	-
Τόκοι εισπρακτέοι	-	-
Κέρδος/(Ζημία) από πώληση επενδύσεων	28.402	18.867
Πλέονασμα από επανεκτίμηση επενδύσεων	76.746	42.576
Άλλα εισοδήματα	-	-
<b>Σύνολο</b>	<b>112.897</b>	<b>61.443</b>
Κέρδος/(ζημία) από εργασίες	41.385	22.804
Κέρδος/(ζημία) πριν τη φορολογία	32.035	79.159
Κέρδος/(ζημία) μετά τη φορολογία	32.035	79.159
Συμφέρον μειονότητας	-	-
<b>Καθαρό κέρδος/ (ζημία) μετόχων Εταιρείας</b>	<b>32.035</b>	<b>79.159</b>
Βασική (ζημία)/Κέρδος ανά μετοχή	0,58	0,92



**Στοιχεία Ισολογισμών - Ελεγμένα**

<b>[Σε Κ€]</b>	<b>31.12.2004</b>	<b>31.12.2005</b>	<b>31.12.2006</b>	<b>30.06.2007*</b>
<b>ΕΝΕΡΓΗΤΙΚΟ</b>				
Ολικό κυκλοφορούντος ενεργητικού	942.967	929.291	313.296	2.124.172
Ολικό μη κυκλοφορούντος ενεργητικού	-	-	-	9.022.969
<b>Ολικό ενεργητικού</b>	<b>942.967</b>	<b>929.291</b>	<b>313.296</b>	<b>11.147.141</b>
<b>ΥΠΟΧΡΕΩΣΕΙΣ ΚΑΙ ΙΔΙΑ ΚΕΦΑΛΑΙΑ</b>				
Ολικό τρεχουσών υποχρεώσεων	628.129	562.831	56.199	1.218.364
Ολικό μακροπρόθεσμων υποχρεώσεων	-	-	-	1.398.798
Ολικό ιδίων κεφαλαίων	314.838	366.460	257.097	4.308.017
Συμφέρον μειονότητας	-	-	-	3.726.559
<b>Ολικό υποχρεώσεων και ιδίων κεφαλαίων</b>	<b>942.967</b>	<b>929.291</b>	<b>313.296</b>	<b>11.147.141</b>

\*Μη ελεγμένα

## ΓΕΝΙΚΕΣ ΠΛΗΡΟΦΟΡΙΕΣ ΓΙΑ ΤΗΝ ΕΤΑΙΡΕΙΑ

### ΜΕΤΟΧΙΚΟ ΚΕΦΑΛΑΙΟ

#### Εγκεκριμένο μετοχικό κεφάλαιο

Το εγκεκριμένο μετοχικό κεφάλαιο της Εταιρείας κατά την ημερομηνία του Ενημερωτικού Δελτίου ανέρχεται σε €23.100.000 διαιρεμένο σε 165.000.000 συνήθεις μετοχές ονομαστικής αξίας €0,14 η καθεμία.

#### Εκδομένο μετοχικό κεφάλαιο

Το εκδομένο μετοχικό κεφάλαιο της Εταιρείας κατά την ημερομηνία του Ενημερωτικού Δελτίου ανέρχεται σε €19.552.255,80 διαιρεμένο σε 139.658.970 μετοχές ονομαστικής αξίας €0,14 η καθεμία εκ των οποίων οι 134.139.538 μετοχές θα αποτελέσουν αντικείμενο διαπραγμάτευσης εισαγωγής και είναι πλήρως αποπληρωμένες.

#### Συνοπτική εξέλιξη μετοχικού κεφαλαίου

Η εξέλιξη του μετοχικού κεφαλαίου της Εταιρείας από το 2004 μέχρι την ημερομηνία του Ενημερωτικού Δελτίου δυνάμει των ψηφισμάτων που έχουν εγκριθεί σε Έκτακτες Γενικές Συνελεύσεις της Εταιρείας παρουσιάζεται συνοπτικά στους πιο κάτω πίνακες:

ΗΜΕΡΟΜΗΝΙΑ	ΟΝ. ΑΞΙΑ	ΕΓΚΕΚΡΙΜΕΝΟ ΜΕΤΟΧΙΚΟ ΚΕΦΑΛΑΙΟ			
		Αύξηση/(Μείωση) κεφαλαίου		Μετοχικό κεφάλαιο μετά την αύξηση/(μείωση)	
		Σεντ	Μετοχές	Κ€	Μετοχές
1/1/2004	50	-	-	-	20.000.000
14/12/2004 Μείωση ονομαστικής αξίας	8	105.000.000	-	-	125.000.000
19/10/2007 Αύξηση κεφαλαίου	8	40.000.000	3.200.000	165.000.000	13.200.000
	Ευρωσεντ	Μετοχές	€	Μετοχές	€
25/1/2008 Μετατροπή σε Ευρώ	14	-	-	165.000.000	23.100.000

ΗΜΕΡΟΜΗΝΙΑ	ΟΝ. ΑΞΙΑ	ΕΚΔΟΜΕΝΟ ΜΕΤΟΧΙΚΟ ΚΕΦΑΛΑΙΟ			
		Αύξηση/(Μείωση) κεφαλαίου		Μετοχικό κεφάλαιο μετά την αύξηση/(μείωση)	
		Σεντ	Μετοχές	Κ€	Μετοχές
1/1/2004	50	-	-	-	5.519.432
14/12/2004 Μείωση ονομαστικής αξίας	8	-	(2.318.161)	5.519.432	441.555
28/6/2007 Έκδοση για εξαγορά BS Property	8	8.027.038	642.163	13.546.470	1.083.718
28/6/2007 Έκδοση για εξαγορά White Moon Services Limited	8	47.812.500	3.825.000	61.358.970	4.908.718
30/7/2007 Έκδοση προς Κώστα Τσαγγάρη	8	300.000	24.000	61.658.970	4.932.718
5/10/2007 Έκδοση για εξαγορά White Moon Services Limited	8	23.000.000	1.840.000	84.658.970	6.772.718
19/10/2007 Έκδοση προς ΑΣΠΙΣ ΠΡΟΝΟΙΑ ΑΕΓΑ	8	55.000.000	4.400.000	139.658.970	11.172.718
	Ευρωσεντ	Μετοχές	€	Μετοχές	€
25/1/2008 Μετατροπή σε Ευρώ	14	-	-	139.658.970	19.552.256

## **Αναλυτική εξέλιξη μετοχικού κεφαλαίου από το 2004 μέχρι σήμερα**

Κατά την Έκτακτη Γενική Συνέλευση της Εταιρείας ημερομηνίας 14 Δεκεμβρίου 2004, εγκρίθηκαν τα ακόλουθα ψηφίσματα τα οποία αφορούν την εξέλιξη του μετοχικού κεφαλαίου της Εταιρείας:

### **Ειδικό ψήφισμα 1**

Όπως τα ειδικά ψηφίσματα αρ. 1, 2, 3 και 4 ημερομηνίας 12 Ιανουαρίου, 2004 με τα οποία είχε αποφασισθεί όπως η ονομαστική αξία των μετοχών της Εταιρείας μειωθεί από τα £0,50 η κάθε μία στα £0,19 η κάθε μία διότι το ποσό των £1.711.023,92 απολέσθηκε και όπως ακολούθως το ονομαστικό μετοχικό κεφάλαιο της Εταιρείας επαυξηθεί σε £9.999.999,82 με την δημιουργία 9.005.389 μετοχών των £0,19 σεντ η κάθε μία, ακυρωθούν και δια του παρόντος ακυρώνονται και αντικαθίστανται με τα ειδικά ψηφίσματα αρ. 2, 3, 4 και 5 που αναφέρονται πιο κάτω.

### **Ειδικό ψήφισμα 2**

Όπως το ονομαστικό μετοχικό κεφάλαιο της Εταιρείας το οποίο ανέρχεται σε £10.000.000 και το οποίο είναι διαιρεμένο σε 20.000.000 μετοχές ονομαστικής αξίας £0,50 σεντ η κάθε μία μειωθεί σε £7.681.838,56 διαιρεμένο σε 96.022.982 μετοχές των £0,08 σεντ η κάθε μία.

### **Ειδικό ψήφισμα 3**

Όπως το εκδομένο μετοχικό κεφάλαιο της Εταιρείας το οποίο ανέρχεται σε £2.759.716 και το οποίο είναι διαιρεμένο σε 5.519.432 μετοχές ονομαστικής αξίας £0,50 σεντ η κάθε μία μειωθεί σε £441.554,56 διαιρεμένο σε 5.519.432 μετοχές των £0,08 σεντ η κάθε μία.

### **Ειδικό ψήφισμα 4**

Όπως η μείωση που αναφέρεται στις παραγράφους 1 και 2 πιο πάνω πραγματοποιηθεί με την μείωση της ονομαστικής αξίας της κάθε μετοχής από £0,50 η κάθε μία σε £0,08 σεντ η κάθε μία, επειδή το ποσό των £0,42 σεντ ανά εκδοθείσα και πλήρως μετοχή, δηλαδή ποσό £2.318.161,44 απολέσθηκε.

### **Ειδικό ψήφισμα 5**

Όπως, αμέσως μετά την έγκριση του Δικαστηρίου αναφορικά με την μείωση που αναφέρεται στο ειδικό ψήφισμα 1 πιο πάνω, το ονομαστικό μετοχικό κεφάλαιο της Εταιρείας επαυξηθεί σε £10.000.000 με την δημιουργία 28.977.018 μετοχών των £0,08 σεντ η κάθε μια οι οποίες να έχουν τα ίδια δικαιώματα όπως οι υφιστάμενες μετοχές της Εταιρείας.

Κατά την Έκτακτη Γενική Συνέλευση της Εταιρείας ημερομηνίας 14 Ιουνίου 2007, εγκρίθηκαν τα ακόλουθα ψηφίσματα τα οποία αφορούν της εξέλιξη του μετοχικού κεφαλαίου της Εταιρείας:

### **Ειδικό ψήφισμα 1**

Λαμβάνοντας υπόψη τις πρόνοιες του άρθρου 47B του Περί Εταιρειών Νόμου, Κεφ. 113 των Νόμων της Κύπρου το Διοικητικό Συμβούλιο εξουσιοδοτείται όπως σε χρόνο που το ίδιο το Διοικητικό Συμβούλιο ήθελε αποφασίσει, προχωρήσει στην έκδοση και παραχώρηση 8.027.038 (οκτώ εκατομμυρίων είκοσι επτά χιλιάδων τριάντα οκτώ) μετοχών ονομαστικής αξίας £0,08 στην ονομαστική τους αξία ως αντάλλαγμα για την εξαγορά του 100% του εκδομένου μετοχικού κεφαλαίου της εταιρείας BS Property Ltd.

Οι υφιστάμενοι μέτοχοι δια του παρόντος αποποιούνται του δικαιώματος προτιμήσεως τους αναφορικά με την πιο πάνω έκδοση μετοχών.

Η έκδοση των μετοχών έγινε στις 28 Ιουνίου 2007.

### **Ειδικό ψήφισμα 2**

Λαμβάνοντας υπόψη τις πρόνοιες του άρθρου 47B του Περί Εταιρειών Νόμου, Κεφ. 113 των Νόμων της Κύπρου το Διοικητικό Συμβούλιο εξουσιοδοτείται όπως σε χρόνο που το ίδιο το Διοικητικό Συμβούλιο ήθελε αποφασίσει, προχωρήσει στην έκδοση και παραχώρηση 47.812.500 (σαράντα επτά εκατομμυρίων οκτακοσίων δώδεκα χιλιάδων πεντακοσίων) μετοχών ονομαστικής αξίας £0,08 στην ονομαστική τους αξία ως αντάλλαγμα για την εξαγορά του 51% του εκδομένου μετοχικού κεφαλαίου της εταιρείας White Moon Services Ltd.

Οι υφιστάμενοι μέτοχοι δια του παρόντος αποποιούνται του δικαιώματος προτιμήσεως τους αναφορικά με την πιο πάνω έκδοση μετοχών.

Η έκδοση των μετοχών έγινε στις 28 Ιουνίου 2007.

Κατά την Έκτακτη Γενική Συνέλευση της Εταιρείας ημερομηνίας 30 Ιουλίου 2007 εγκρίθηκαν ομόφωνα τα πιο κάτω ψηφίσματα:

### **Ειδικό ψήφισμα 1**

Το Διοικητικό Συμβούλιο της Εταιρείας εξουσιοδοτείται όπως προχωρήσει στην έκδοση και παραχώρηση μέχρι και 5.000.000 (Πέντε εκατομμυρίων) μετοχών της Εταιρείας ονομαστικής αξίας ΑΚ 0,08 έκαστη, σε τιμή ΑΚ 0,256 (€0,45) έκαστη, προς οποιαδήποτε πρόσωπα και/ή επενδυτές ως αντιπαροχή για την εξαγορά ακίνητης περιουσίας και/ή για την πλήρη και/ή μερική εξαγορά εταιρειών και/ή εργασιών τέτοιων εταιρειών χωρίς αυτές να προσφερθούν κατά προτίμηση στους υφιστάμενους μετόχους της Εταιρείας.

Η εν λόγω εξουσιοδότηση του Διοικητικού Συμβουλίου θα ισχύει μέχρι την 31 Δεκεμβρίου 2007.

Οι μέτοχοι της Εταιρείας δια του παρόντος αποποιούνται του δικαιώματος προτίμησης αναφορικά με τις όποιες εκδόσεις και παραχωρήσεις γίνουν δυνάμει της παρούσας απόφασης στην βάση των προνοιών του Άρθρου 60(5) Β του Περί Εταιρειών Νόμου Κεφ. 113 και των Παραγράφων 4 και 5 του Καταστατικού της Εταιρείας και έχοντας λάβει υπόψη την Γραπτή Έκθεση του Διοικητικού Συμβουλίου της Εταιρείας.

Το Διοικητικό Συμβούλιο δεν έκανε χρήση της εξουσιοδότησης που του παρέixe το ψήφισμα.

### **Ειδικό ψήφισμα 2**

Το Διοικητικό Συμβούλιο εξουσιοδοτείται όπως προχωρήσει στη έκδοση και παραχώρηση μετοχών ονομαστικής αξίας ΑΚ 0,08 έκαστη στην ονομαστική τους αξία, οι οποίες προσφέρονται κατ' αναλογία προς όλους τους μετόχους οι οποίοι θα εμφανίζονται στο μητρώο της Εταιρείας κατά την ημερομηνία αρχείου (record date). Η ημερομηνία αρχείου θα αποφασιστεί από το Διοικητικό Συμβούλιο της Εταιρείας και θα εξαρτηθεί από την ημερομηνία έγκρισης του ενημερωτικού δελτίου της Εταιρείας που θα ακολουθήσει και θα αφορά την έκδοση των Δικαιωμάτων Προτίμησης, από την Επιτροπή Κεφαλαιαγοράς της Κύπρου.

Οι μετοχές αυτές προσφέρονται στους δικαιούχους μετόχους υπό μορφή Δικαιωμάτων Προτίμησης σε αναλογία 1 προς 1, δηλαδή 1 Δικαίωμα Προτίμησης για κάθε 1 υφιστάμενη μετοχή. Ο κάθε μέτοχος δικαιούται για κάθε 3 δικαιώματα προτίμησης να του παραχωρείται 1 μετοχή προς ΑΚ 0,20 (€0,35). Η καταβολή του τιμήματος, από τους μετόχους οι οποίοι εξασκούν τα Δικαιώματα Προτίμησης για την παραχώρηση μετοχών, γίνεται ταυτόχρονα με την αποδοχή της προσφοράς. Σε περίπτωση που μετά από την εξάσκηση των δικαιωμάτων προτίμησης από μέτοχο παραμένουν σε αυτόν υπόλοιπα και/ή μη εξασκημένα δικαιώματα προτίμησης αυτά θα επιστρέφονται στο Διοικητικό Συμβούλιο το οποίο θα τα διαχειρίζεται με τον τρόπο που θα αποφασίσει το ίδιο με βάση την ίδια τιμή που προσφέρονται στους υφιστάμενους μετόχους. Οι μετοχές που τυχόν παραμένουν αδιάθετες μετά τη λήξη των Δικαιωμάτων Προτίμησης θα τυχόν διαχείρισης από το Διοικητικό Συμβούλιο της Εταιρείας με τον τρόπο που θα αποφασίσει το ίδιο με βάση την ίδια τιμή που προσφέρονται στους υφιστάμενους μετόχους.

Το Διοικητικό Συμβούλιο εξουσιοδοτείται όπως προχωρήσει σε συνεργασία με εξωτερικούς συμβούλους της Εταιρείας στην υποβολή αίτησης στο Χρηματιστήριο Αξιών Κύπρου και την ετοιμασία σχετικού Ενημερωτικού Δελτίου για έκδοση, παραχώρηση και εισαγωγή των Δικαιωμάτων Προτίμησης και των μετοχών που θα προκύψουν στο Χρηματιστήριο Αξιών Κύπρου, σύμφωνα με τους σχετικούς νόμους και κανονισμούς.

Με βάση τις πρόνοιες του άρθρου 60B(5) του Περί Εταιρειών Νόμου, Κεφ. 113 των Νόμων της Κύπρου και λαμβάνοντας υπόψη τον Κανονισμό 4 και 5 του Καταστατικού της Εταιρείας και την γραπτή έκθεση του Διοικητικού Συμβουλίου της Εταιρείας οι υφιστάμενοι μέτοχοι της Εταιρείας δια του παρόντος αποποιούνται του δικαιώματος προτιμήσεώς τους αναφορικά με την πιο πάνω παραχώρηση μετοχών που τυχόν παραμένουν αδιάθετες μετά την λήξη των Δικαιωμάτων Προτίμησης.

Μέχρι την ημερομηνία του παρόντος Ενημερωτικού Δελτίου δεν έχει υλοποιηθεί η έκδοση των Δικαιωμάτων Προτίμησης.

### **Ειδικό ψήφισμα 3**

Το Διοικητικό Συμβούλιο εξουσιοδοτείται όπως παραχωρηθεί το δικαίωμα επιλογής (option) προς τον Διευθύνοντα Σύμβουλο της Εταιρείας κ. Κωνσταντίνος Τσαγγάρη, βάση σύμβασης που υπάρχει, όπως κατ' επιλογή του εκδοθούν και παραχωρηθούν προς τον ίδιο 300.000 μετοχές της Εταιρείας ονομαστικής αξίας ΑΚ 0,08 έκαστη στην τιμή των ΑΚ 0,20 (€0,35) έκαστη. Το παρόν δικαίωμα επιλογής θα ισχύει για 30 ημέρες από την ημερομηνία έγκρισης του παρόντος ψηφίσματος.

Με την παρούσα εξουσιοδοτείται το Διοικητικό Συμβούλιο της Εταιρείας όπως προβεί στην έκδοση και παραχώρηση των πιο πάνω μετοχών μόλις ο κ. Τσαγγάρης εξασκήσει το δικαίωμα επιλογής που του δίδεται από το παρόν ψήφισμα και καταβάλει το τίμημα.

Οι μέτοχοι της Εταιρείας δια του παρόντος αποποιούνται του δικαιώματος τους προτίμησης αναφορικά με την πιο πάνω έκδοση και παραχώρηση μετοχών στην βάση των προνοιών του Άρθρου 60(5) Β του Περί Εταιρειών Νόμου Κεφ. 113 και των Παραγράφων 4 και 5 του Καταστατικού της Εταιρείας και έχοντας λάβει υπόψη την Γραπτή Έκθεση του Διοικητικού Συμβουλίου της Εταιρείας.

Για όλα τα Ειδικά Ψηφίσματα η συναλλαγματική ισοτιμία η οποία χρησιμοποιήθηκε είναι 1 ΛΚ/1,75 €

Η έκδοση των μετοχών έγινε στις 31 Αυγούστου 2007.

Κατά την Έκτακτη Γενική Συνέλευση της Εταιρείας ημερομηνίας 5 Οκτωβρίου 2007, εγκρίθηκε ομόφωνα το πιο κάτω ψήφισμα:

#### **Ειδικό Ψήφισμα**

Λαμβάνοντας υπόψη τις πρόνοιες του άρθρου 47B του Περί Εταιρειών Νόμου, Κεφ. 113 των Νόμων της Κύπρου το Διοικητικό Συμβούλιο εξουσιοδοτείται όπως σε χρόνο που το ίδιο το Διοικητικό Συμβούλιο ήθελε αποφασίσει, προχωρήσει στην έκδοση και παραχώρηση 23.000.000 μετοχών ονομαστικής αξίας £0,08 στην τιμή των £0,205 (€0,35)\* ήτοι £ 4,707,602 (€8,050,000)\* ως αντάλλαγμα για την εξαγορά του 42,5% του εκδομένου μετοχικού κεφαλαίου της εταιρείας White Moon Services Ltd.

Οι υφιστάμενοι μέτοχοι της Εταιρείας δια του παρόντος αποποιούνται του δικαιώματος προτιμήσεως τους αναφορικά με την πιο πάνω έκδοση και παραχώρηση μετοχών.

Η έκδοση των μετοχών έγινε στις 30 Νοεμβρίου 2007.

Κατά την Έκτακτη Γενική Συνέλευση της Εταιρείας ημερομηνίας 19 Οκτωβρίου 2007 εγκρίθηκαν ομόφωνα τα πιο κάτω ψηφίσματα:

#### **Ειδικό Ψήφισμα 1**

Το Διοικητικό Συμβούλιο της εταιρείας εξουσιοδοτείται όπως το ονομαστικό κεφάλαιο της εταιρείας αυξηθεί από £10.000.000 διαιρεμένο σε 125.000.000 μετοχές των £0,08 ΛΚ έκαστη σε £13.200.000 διαιρεμένο σε 165.000.000 μετοχές των £0,08 έκαστη.

#### **Ειδικό Ψήφισμα 2**

Το Διοικητικό Συμβούλιο της Εταιρείας εξουσιοδοτείται όπως προχωρήσει στην έκδοση και παραχώρηση 55.000.000 (Πενήντα Πέντε εκατομμυρίων) μετοχών της Εταιρείας ονομαστικής αξίας £0,08 έκαστη, σε τιμή έκδοσης £0,3804281 (€0,65)\* έκαστη ήτοι £20.923.545 (€ 35.750.000)\* προς την ΑΣΠΙΣ ΠΡΟΝΟΙΑ ΑΝΩΝΥΜΗ ΕΤΑΙΡΕΙΑ ΓΕΝΙΚΩΝ ΑΣΦΑΛΕΙΩΝ (Α.Ε.Γ.Α.) με Α.Φ.Μ. 094006538, ως αντιπαροχή για την προσυμφωνία αγοράς και/ή την απόκτηση δικαιώματος αγοράς, την μίσθωση και εκμετάλλευση του ακινήτου το οποίο βρίσκεται στην κτηματική περιφέρεια Σίμιας, του Δημοτικού Διαμερίσματος Βούτα του Δήμου Ιστιαίας, Νομού Εύβοιας με την ονομασία Σίμια συνολικής εκτάσεως περίπου 17.262 στρέμματα.

Οι μέτοχοι της Εταιρείας δια του παρόντος αποποιούνται του δικαιώματος τους προτίμησης αναφορικά με τις πιο πάνω εκδόσεις και παραχωρήσεις δυνάμει της παρούσας απόφασης στην βάση των προνοιών του Άρθρου 60(5) Β του Περί Εταιρειών Νόμου Κεφ. 113 και των παραγράφων 4 και 5 του Καταστατικού της εταιρείας και έχοντας λάβει υπόψη την Γραπτή έκθεση του Διοικητικού Συμβουλίου της Εταιρείας.

\* Ισοτιμία £ 0,585274

Η έκδοση των μετοχών έγινε στις 30 Νοεμβρίου 2007.

Σε ΕκΓΣ των μετόχων της Εταιρείας ημερομηνίας 25 Ιανουαρίου 2007 έχει εγκριθεί το ακόλουθο ψήφισμα για την μετατροπή της ονομαστικής αξίας της Εταιρείας σε Ευρώ ως ακολούθως:

#### **Ειδικό Ψήφισμα 1**

Όπως σε συμμόρφωση με τον Περί Υιοθέτησης του Ευρώ Νόμου του 2007:

- i. Η ονομαστική αξία της μετοχής της Εταιρείας μετατραπεί από ΛΚ£0,08 σε €0,14.
- ii. Το ονομαστικό κεφάλαιο της Εταιρείας μετατραπεί και αυξηθεί από ΛΚ£13.200.000,00 το οποίο είναι διαιρεμένο σε 165.000.000 συνήθεις μετοχές ονομαστικής αξίας ΛΚ0,08 εκάστη σε €23.100.000,00 το οποίο είναι διαιρεμένο σε 165.000.000 συνήθεις μετοχές ονομαστικής αξίας €0,14 εκάστη μετοχή.
- iii. Το εκδομένο μετοχικό κεφάλαιο της Εταιρείας μετατραπεί και αυξηθεί από ΛΚ£11.172.717,60 διαιρούμενο σε 139.658.970 συνήθεις μετοχές ονομαστικής αξίας ΛΚ£0,08 εκάστη σε €19.552.255,80 διαιρεμένο σε 139.658.970 συνήθεις μετοχές ονομαστικής αξίας €0,14 εκάστη μετοχή.
- iv. Το ποσό που αντιστοιχεί στην αύξηση του μετοχικού κεφαλαίου, ήτοι το ποσό των €462.534,40 αφαιρεθεί από τα αποθεματικά της Εταιρείας.

## ΣΥΜΜΕΤΟΧΗ ΚΥΡΙΩΝ ΜΕΤΟΧΩΝ ΚΑΙ ΔΙΕΥΘΥΝΣΗΣ

Η συμμετοχή των Διοικητικών Συμβούλων, αξιωματούχων και μετόχων με πέραν του 5% στο μετοχικό κεφάλαιο της Εταιρείας περιγράφεται πιο κάτω.

Οι κύριοι μέτοχοι της Εταιρείας δεν κατέχουν διαφορετικά δικαιώματα ψήφου.

Το εκδομένο μετοχικό κεφάλαιο της Εταιρείας κατά την ημερομηνία του παρόντος Ενημερωτικού Δελτίου είναι 139.658.970 μετοχές ονομαστικής αξίας ΚΕ0,08 η καθεμιά.

Οι μέτοχοι οι οποίοι άμεσα ή έμμεσα κατέχουν ποσοστό πέραν του 5% του μετοχικού κεφαλαίου της Εταιρείας κατά την ημερομηνία του παρόντος Ενημερωτικού Δελτίου είναι οι ακόλουθοι:

### Μέτοχοι με πέραν του 5% μετοχικού κεφαλαίου

Όνομα Κατόχου	Αριθμός Μετοχών			
	Άμεσα	Έμμεσα	Σύνολο	Ποσοστό
Όμιλος ΑΣΠΙΣ <sup>1</sup>	0	97.601.221	97.601.221	69,89%
<b>Σύνολο</b>	<b>0</b>	<b>97.601.221</b>	<b>97.601.221</b>	<b>69,89%</b>

<sup>1</sup> Η έμμεση συμμετοχή του ομίλου ΑΣΠΙΣ αποτελείται από 3.405.963 μετοχές που κατέχει η εταιρεία Aspis Holdings Pcl, 89.650.000 μετοχές που κατέχει η Ασπίς Πρόνοια Α.Ε.Γ.Α, 1.500.000 μετοχές που κατέχει η Commercial Value Α.Α.Ε. 1.350.000 μετοχές που κατέχει η Ασπίς Πρόνοια Α.Ε.Α.Ζ και 1.695.258 μετοχές που κατέχει η εταιρεία Liberty Life Insurance Plc. Οι εταιρείες αυτές είναι συνδεδεμένες μέσω του κ. Παύλου Ψωμιάδη (Βλέπε Όμιλος στον οποίο ανήκει η Εταιρεία).

Οι Διοικητικοί Σύμβουλοι της Εταιρείας κατέχουν τον πιο κάτω αριθμό μετοχών μέσω δικαιώματος ψήφου, άμεσα ή έμμεσα, βάσει του συνόλου εκδομένων μετοχών κατά την ημερομηνία του παρόντος Ενημερωτικού Δελτίου:

Όνομα Κατόχου	Αριθμός Μετοχών			
	Άμεσα	Έμμεσα	Σύνολο	Ποσοστό
Κυριάκος Χαννίδης	0	0	0	0,00%
Γιώργος Κωνσταντίνου	0	0	0	0,00%
Κώστας Τσαγκάρης	300.000	0	300.000	0,21%
Λάμπρος Χριστοφή <sup>1</sup>	0	6.573.328	6.573.328	4,71%
Ιάκωβος Κωνσταντινίδης	0	0	0	0,00%
<b>Σύνολο</b>	<b>300.000</b>	<b>6.573.328</b>	<b>6.873.328</b>	<b>4,92%</b>

<sup>1</sup> Η έμμεση συμμετοχή του κ. Λάμπρου Χριστοφή είναι μέσω της συζύγου του κ. Ιωάννας Χριστοφή με 6.573.328 μετοχές.

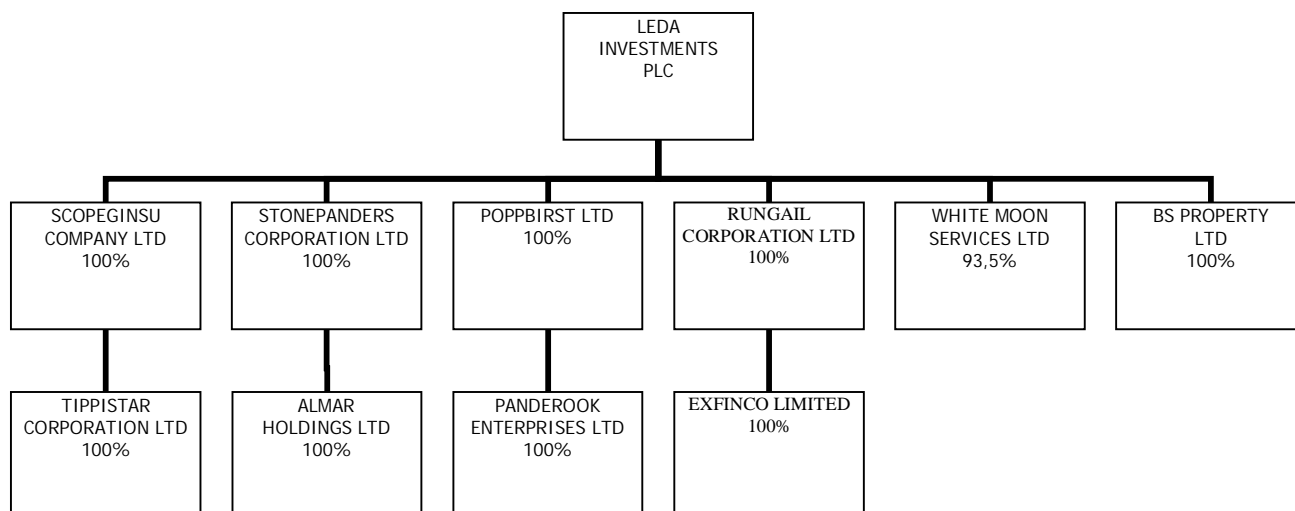
Οι αξιωματούχοι της Εταιρείας δεν κατέχουν οποιοδήποτε αριθμό μετοχών μέσω δικαιώματος ψήφου, άμεσα ή έμμεσα, βάσει του συνόλου εκδομένων μετοχών κατά την ημερομηνία του παρόντος Ενημερωτικού Δελτίου.

Οι πληροφορίες για το Διοικητικό Συμβούλιο της Εταιρείας οι οποίες παρατίθενται και σε άλλα σημεία του Ενημερωτικού Δελτίου παρουσιάζουν τρεις μη ανεξάρτητους Διοικητικούς Συμβούλους και δύο ανεξάρτητο Διοικητικό Σύμβουλο.

Στους μη ανεξάρτητους Διοικητικούς Συμβούλους περιλαμβάνεται ο κ. Γιώργος Κωνσταντίνου ο οποίος είναι εκτελεστικός σύμβουλος της Εταιρείας και ο κ. Κωνσταντίνος Τσαγγάρης ο οποίος ήταν διευθύνων σύμβουλος της Εταιρείας μέχρι τις 19 Δεκεμβρίου 2007 καθώς και ο κ. Λάμπρος Χριστοφή ο οποίος είναι διευθύνων σύμβουλος στην Aspis Holdings Public Company Limited.

## ΔΟΜΗ ΣΥΓΚΡΟΤΗΜΑΤΟΣ

Η δομή του Συγκροτήματος Λήδα κατά την ημερομηνία του Ενημερωτικού Δελτίου παρουσιάζεται πιο κάτω:



## ΣΥΜΜΕΤΟΧΕΣ ΤΟΥ ΣΥΓΚΡΟΤΗΜΑΤΟΣ ΛΗΔΑ

Ο πιο κάτω πίνακας παρουσιάζει όλες τις εταιρείες στις οποίες συμμετέχει η Λήδα Επενδυτική Δημόσια Εταιρεία ΑΤΔ:

Ονομασία	Χώρα Δραστηριοποίησης	Ποσοστό συμμετοχής	Τομέας Δραστηριοτήτων
Whitemoon Services Ltd	Κύπρος	93,5%	Ανέγερση, εκμετάλλευση γραφειακών και εκθεσιακών χώρων. Η White Moon Services Ltd είναι ιδιοκτήτρια του εμπορικού κέντρου White Moon Center στην Έγκωμη, μεγέθους περί των 12.000 τ. μ.
BS Property Ltd	Κύπρος	100,00%	Πρώθηση των ακινήτων του ομίλου/ πώληση άλλων ακινήτων στην Κύπρο και στο εξωτερικό/ ενοικιάσεις/ συμβουλευτικές κτηματομεσιτικές υπηρεσίες
Scopeginsu Company Ltd	Κύπρος	100,00%	Ιδιοκτήτρια της Tippistar Corporation Ltd.
Tippistar Corporation Ltd	Κύπρος	100,00%	Ιδιοκτήτρια ενός ακινήτου.
Stonepanders corporation Ltd	Κύπρος	100,00%	Ιδιοκτήτρια της Almar Holdings Ltd.
Almar Holdings Ltd	Κύπρος	100,00%	Ιδιοκτήτρια ενός ακινήτου.
Poppbirst Ltd	Κύπρος	100,00%	Ιδιοκτήτρια της Panderook Enterprises Ltd.
Rungail Corporation Ltd	Κύπρος	100,00%	Ιδιοκτήτρια της Exfinco Ltd.
Exfinco Ltd	Κύπρος	100,00%	Ιδιοκτήτρια ακινήτου στον Πρωταρά με άδεια πολεοδομίας 1.000 τ.μ. (ισοδύναμο για 10 μεζονέτες).
Panderook Enterprises Ltd	Κύπρος	100,00%	Η εταιρεία έχει συνάψει συμφωνία εκμίσθωσης ακινήτου στην Εύβοια 17.262 στρεμμάτων

## ΟΜΙΛΟΣ ΣΤΟΝ ΟΠΟΙΟ ΑΝΗΚΕΙ Η ΕΤΑΙΡΕΙΑ

Η Εταιρεία είναι θυγατρική του ελληνικού ομίλου ΑΣΠΙΣ. Κατά την ημερομηνία του παρόντος Ενημερωτικού Δελτίου, η άμεση και έμμεση συμμετοχή του Ομίλου ΑΣΠΙΣ στο μετοχικό κεφάλαιο της Εταιρείας ανέρχεται στο 69,89%. Οι εταιρείες του Ομίλου ΑΣΠΙΣ συνδέονται μέσω του κ. Παύλου Ψωμιάδη του οποίου η συμμετοχή (άμεσα και έμμεσα) παρουσιάζεται στον πιο κάτω πίνακα. Παρουσιάζεται επίσης η χώρα δραστηριοποίησης τους, και ο τομέας δραστηριοτήτων:

Ονομασία	Χώρα Δραστηριοποίησης	Ποσοστό συμμετοχής	Τομέας Δραστηριοτήτων
ASPIS BANK A.T.E	Ελλάδα	54,9%	Τράπεζα και Χρηματοοικονομικές Υπηρεσίες
Ασπίς Πρόνοια Α.Ε.Γ.Α	Ελλάδα	45,8%	Ασφάλειες Κλάδου Ζωής
Ασπίς Πρόνοια Α.Ε.Α.Ζ	Ελλάδα	55,5%	Ασφάλειες Γενικού Κλάδου
COMMERCIAL VALUE A.A.E.	Ελλάδα	93,6%	Ασφάλειες Γενικού Κλάδου και Ζωής
ASPIS Holdings Pcl	Κύπρος	59,3%	Εταιρεία Συμμετοχών
ASPIS REAL ESTATE A.E	Ελλάδα	100%	Αγοραπωλησίες και Μισθώσεις ακινήτων
Aspis Capital A.E.	Ελλάδα	100%	Χρηματοοικονομικές Υπηρεσίες
Ασπίς Όμιλος Εταιρειών Α.Ε.	Ελλάδα	99,7	Εταιρεία Συμμετοχών

Το Συγκρότημα ΑΣΠΙΣ είναι ο 3<sup>ος</sup> σε μέγεθος ασφαλιστικός οργανισμός στην Ελλάδα. Το ανθρώπινο δυναμικό του Συγκροτήματος αποτελείται από 2.000 άτομα διοικητικό προσωπικό, 2.500 ασφαλιστικούς συμβούλους και από 500 συνεργαζόμενους πράκτορες και μεσίτες. Το δίκτυο πωλήσεων των ασφαλιστικών εργασιών του Συγκροτήματος ΑΣΠΙΣ αποτελείται από 2.937 ασφαλιστικούς συμβούλους και 163 γραφεία πωλήσεων της ΑΣΠΙΣ Πρόνοια Α.Ε.Γ.Α πανελλαδικά, 45 υποκαταστήματα, 800 συνεργαζόμενα πρακτορειακά γραφεία και 50 μεσιτικά γραφεία της COMMERCIAL VALUE A.A.E. πανελλαδικά, το δίκτυο πωλήσεων των τραπεζικών-χρηματοοικονομικών εργασιών του Ομίλου αποτελούμενο από 72 καταστήματα της ASPIS BANK A.T.E. στην Ελλάδα, και το δίκτυο πωλήσεων των κτηματικών δραστηριοτήτων αποτελούμενο από 19 καταστήματα πανελλαδικά.



## ΙΣΤΟΡΙΚΟ ΚΑΙ ΔΡΑΣΤΗΡΙΟΤΗΤΕΣ

### ΙΣΤΟΡΙΚΟ ΤΗΣ ΕΤΑΙΡΕΙΑΣ ΚΑΙ ΕΠΙΧΕΙΡΗΜΑΤΙΚΗ ΔΡΑΣΤΗΡΙΟΤΗΤΑ

Η Λήδα Επενδυτική Εταιρεία Λίμιτεδ ιδρύθηκε στη Κύπρο στις 9 Σεπτεμβρίου 1997 ως ιδιωτική εταιρεία σύμφωνα με τον Περί Εταιριών Νόμο, Κεφ. 113, με αριθμό εγγραφής 88777. Μετά από ειδικό ψήφισμα, η ΛΗΔΑ προχώρησε σε τροποποίηση του Καταστατικού της και σαν αποτέλεσμα μετατράπηκε σε δημόσια εταιρεία σύμφωνα με τον περί Εταιριών Νόμο, Κεφ. 113 στις 14 Οκτωβρίου 1997. Στις 12 Ιανουαρίου 2004, μετά από ειδικό ψήφισμα, η Εταιρεία μετονομάστηκε σε Λήδα Επενδυτική Δημόσια Εταιρεία Λίμιτεδ. Οι τίτλοι της Εταιρείας εισάχθηκαν στο Χρηματιστήριο Αξιών Κύπρου στις 30 Δεκεμβρίου 1997 στην κατηγορία των Εγκεκριμένων Επενδυτικών Οργανισμών.

Τα σημαντικότερα γεγονότα που καθόρισαν την πορεία της Εταιρείας ήταν τα παρακάτω:

Στις 9 Φεβρουαρίου 2001, κατόπιν σύγκλησης Έκτακτης Γενικής Συνέλευσης, αποφασίσθηκε με ειδικό ψήφισμα, όπως η Εταιρεία μεταταχθεί από την κατηγορία των Εγκεκριμένων Επενδυτικών Οργανισμών στην κατηγορία των Άλλων Εταιριών. Επίσης η Έκτακτη Γενική Συνέλευση εξουσιοδότησε το Διοικητικό Συμβούλιο της Εταιρείας όπως προβεί σε όλες τις απαραίτητες ενέργειες με τις αρχές του ΧΑΚ, για την επίτευξη της μετάταξης της Εταιρείας στην κατηγορία των Άλλων Εταιριών.

Στις 14 Μαρτίου 2001, με απόφαση του Συμβουλίου Χρηματιστηρίου Αξιών Κύπρου η Εταιρεία μετατάχθηκε από τον τομέα των «Εγκεκριμένων Επενδυτικών Οργανισμών» στον τομέα των «Άλλων Εταιριών». Με τη μετάταξη της στις Άλλες Εταιρίες, η Εταιρεία απέκτησε ευελιξία στην επενδυτική της πολιτική ως προς τη συμμετοχή στο μετοχικό κεφάλαιο επιλεγμένων υπό δημοσιοποίηση εταιριών, τη συμμετοχή σε επιχειρηματικά κεφάλαια (venture capital), καθώς και άλλες μορφές επένδυσης, με σκοπό την επίτευξη ψηλών αποδόσεων.

Στις 13 Φεβρουαρίου 2006 ο κ. Κωνσταντίνος Βελάνης κατάθεσε Δημόσια πρόταση για εξαγορά του 50% πλέον μίας μετοχής του μετοχικού κεφαλαίου της ΛΗΔΑ με προτεινόμενη αντιπαροχή τα 7 σεντ. Στις 20 Μαρτίου 2006, ο κ. Κωνσταντίνος Βελάνης αναθεώρησε τη Δημόσια Πρόταση αυξάνοντας την προτεινόμενη αντιπαροχή στα 7,5 σεντ. Η Δημόσια Πρόταση έληξε επιτυχώς στις 10 Απριλίου 2006 με την απόκτηση του 50% πλέον μίας μετοχής του μετοχικού κεφαλαίου της ΛΗΔΑ, ήτοι 2.759.717 μετοχών.

Στις 25 Απριλίου 2007, η Aspis Holdings Public Company Ltd κατάθεσε Δημόσια Πρόταση για εξαγορά του 50% πλέον μίας μετοχής του μετοχικού κεφαλαίου της ΛΗΔΑ με προτεινόμενη αντιπαροχή τα 8,15 σεντ. Η Δημόσια Πρόταση έληξε επιτυχώς στις 21 Ιουνίου 2007 με την απόκτηση του 50% πλέον μίας μετοχής του μετοχικού κεφαλαίου της ΛΗΔΑ ήτοι 2.759.717 μετοχών.

Η δραστηριότητα της Εταιρείας, πριν την εξαγορά της από την Aspis Holdings Public Company Ltd, ήταν η διεξαγωγή εργασιών επενδυτικού οργανισμού κλειστού τύπου με επενδύσεις σε αξίες εταιριών που είναι εισηγμένες στο Χρηματιστήριο Αξιών Κύπρου, αξίες του Κυπριακού Δημοσίου, σε ιδιωτικές εταιρίες, σε άλλες μετοχικές επενδυτικές εταιρίες, σε αμοιβαία κεφάλαια, σε εταιρίες διαχείρισης χαρτοφυλακίου επιχειρηματικών κεφαλαίων, καθώς και σε άλλες αξίες που είναι εισηγμένες σε εγχώρια και ξένα χρηματιστήρια.

Στις 28 Ιουνίου 2007, η Εταιρεία προέβη στην εξαγορά του 100% και του 51% του εκδομένου μετοχικού κεφαλαίου των εταιριών BS Property Limited και White Moon Services Limited με αντάλλαγμα νέες μετοχές της Εταιρείας.

Στις 10 Αυγούστου 2007, μετά από αίτημα της Εταιρείας, το Συμβούλιο του Χρηματιστηρίου Αξιών Κύπρου ανακοίνωσε ότι αποφάσισε τη μετάταξη των τίτλων της Εταιρείας από την Αγορά Επενδυτικών Οργανισμών (Αγορά Ειδικών Χαρακτηριστικών), στην Εναλλακτική Αγορά του Χρηματιστηρίου Αξιών Κύπρου. Οι τίτλοι της Εταιρείας διαπραγματεύονταν στην Αγορά Ειδικών Χαρακτηριστικών λόγω μη συμμόρφωσης της με την ελάχιστη χρηματιστηριακή αξία, λόγος ο οποίος έχει εκλείψει. Η διαπραγμάτευση των τίτλων της Εταιρείας στην Εναλλακτική Αγορά του Χρηματιστηρίου Αξιών Κύπρου άρχισε στις 17 Αυγούστου 2007.

Στις 30 Νοεμβρίου 2007, η Εταιρεία προέβη στην εξαγορά του 42,5% του εκδομένου μετοχικού κεφαλαίου της εταιρείας White Moon Services Limited με αντάλλαγμα νέες μετοχές της Εταιρείας.

Επίσης, στις 30 Νοεμβρίου 2007, η Εταιρεία προέβη σε προσυμφωνία αγοράς και/ή απόκτησης δικαιώματος αγοράς, μίσθωσης και εκμετάλλευσης ακινήτου το οποίο βρίσκεται στην κτηματική περιφέρεια Σίμιας, του Δημοτικού Διαμερίσματος Βούτα του Δήμου Ιστιαίας, Νομού Εύβοιας με την ονομασία Σίμια συνολικής εκτάσεως 17 χιλιάδων στρεμμάτων. Η Προσυμφωνία έγινε με την ελληνική εταιρεία ΑΣΠΙΣ ΠΡΟΝΟΙΑ ΑΕΓΑ με αντιπαροχή νέες μετοχές της Εταιρείας.

Στις 29 Ιανουαρίου 2008, οι κ.κ. Λάμπρος Χριστοφή και Ιάκωβος Κωνσταντινίδης έχουν διορισθεί ως μέλη του Διοικητικού Συμβουλίου της Εταιρείας. Το Διοικητικό Συμβούλιο της Εταιρείας θα συνέλθει στις 9 Φεβρουαρίου 2008 για να μελετήσει τα ενδεικτικά αποτελέσματα της Εταιρείας για το έτος που έληξε στις 31 Δεκεμβρίου 2007.

## ΠΛΗΡΟΦΟΡΙΕΣ ΓΙΑ ΤΙΣ ΤΑΣΕΙΣ

Η Εταιρεία προτίθεται να διευρύνει τις δραστηριότητες της στον τομέα γης και ακινήτων. Το Συγκρότημα θα προχωρήσει σε αγορές και ανάπτυξη ακινήτων τα οποία θα διατεθούν προς πώληση ή ενοικίαση. Επίσης η Εταιρεία σκοπεύει μεταξύ άλλων, και αφού το κλίμα είναι ευνοϊκό, να επεκτείνει τις δραστηριότητες της στην Ελλάδα και σε άλλες χώρες της Ευρωπαϊκής Ένωσης και στα Βαλκάνια, ανάλογα με τις επενδυτικές ευκαιρίες που θα παρουσιαστούν και που θα αποφασίσει το συμβούλιο της ΛΗΔΑ ότι είναι αποδοτικά συμφέρουσες, είτε με εξαγορά των ακινήτων ή εξαγορά εταιρειών που ήδη έχουν σημαντικές επενδύσεις σε γη και ακίνητα.

Για την επίτευξη των στόχων που αναφέρονται πιο πάνω η Εταιρεία μετά την εξαγορά της από την Aspis Holdings προέβη στις εξαγορές του 93,5% του μετοχικού κεφαλαίου της WhiteMoon Services Ltd και της BS Property και του 100%. Η BS Property Ltd δραστηριοποιείται στον τομέα προώθησης ακινήτων. Η White Moon Services Ltd δραστηριοποιείται στην ανέγερση και εκμετάλλευση γραφείων, εκθεσιακών χώρων και χώρων στάθμευσης. Είναι ιδιοκτήτρια του εμπορικού κέντρου White Moon στην Έγκωμη μεγέθους 12.000 τ.μ. περίπου.

Επίσης η Λήδα έχει υπογράψει 2 συμφωνίες από τις οποίες οι κύριοι όροι συνοψίζονται πιο κάτω και αφορούν την αγορά, εκμετάλλευση και διαχείριση ακινήτου μεγέθους περίπου 17.262 στρέμματα το οποίο βρίσκεται στον νομό Εύβοιας στην Ελλάδα:

1. Συμφωνητικό Μισθώσεως του ακινήτου για 30 έτη με δικαίωμα ανανέωσης για ακόμη 10 χρόνια. Μέσα σε αυτό το διάστημα η Λήδα θα έχει το δικαίωμα εκμετάλλευσης και διαχείρισης του ακινήτου.
2. Συμφωνητικό Προαίρεσεως αγοράς ακινήτου (option) στην τιμή των €60.000.000. Το δικαίωμα αγοράς έχει περίοδο εξάσκησης 5 χρόνια από την υπογραφή της συμφωνίας αλλά θα μπορεί η εταιρεία να εξασκήσει μερικώς το δικαίωμα στα 2 έτη.

Οι ενέργειες αναμένεται να δημιουργήσουν σταθερά εισοδήματα και ψηλή κερδοφορία. Κύριος σκοπός των επενδύσεων θα είναι η μεγιστοποίηση της απόδοσης στα ίδια κεφάλαια της ΛΗΔΑ, είτε μέσω σημαντικής κεφαλαιουχικής απόδοσης της αξίας της γης/ακινήτων, είτε μέσω της επίτευξης ικανοποιητικής απόδοσης από εισοδήματα από ενοικία από ακίνητα που θα ενοικιάζονται προς τρίτους ή την ανάπτυξη γης και την πώληση ή / και διαχείρισή τους.

## ΚΕΦΑΛΑΙΟΥΧΙΚΕΣ ΔΑΠΑΝΕΣ ΚΑΙ ΕΠΕΝΔΥΣΕΙΣ

### Γενικά

Πιο κάτω παρουσιάζονται οι κυριότερες κεφαλαιουχικές δαπάνες και επενδύσεις στις οποίες έχει προβεί η Εταιρεία, όπως αναφέρονται στις καταστάσεις ταμειακών ροών.

### Ταμειακές Ροές από/ (για) επενδυτικές δραστηριότητες

Σε Κ€	31.12.2004	31.12.2005	31.12.2006	30.06.2007
Τόκοι που εισπράχθηκαν	6.795	39.188	1.573	-
<b>Καθαρή ροή μετρητών από/ (για) επενδυτικές δραστηριότητες</b>	<b>6.795</b>	<b>39.188</b>	<b>1.573</b>	<b>-</b>

### Αγορές για Επενδυτικές Δραστηριότητες

Η Εταιρεία κατά τα έτη 2004 – 2006 δεν είχε επενδύσεις σε στοιχεία μη κυκλοφορούντος ενεργητικού. Ο πίνακας πιο κάτω παρουσιάζει αναλυτικά τις αγορές της Εταιρείας σε στοιχεία μη κυκλοφορούντος ενεργητικού κατά τη ημερομηνία του Ενημερωτικού Δελτίου:

### Αγορά στοιχείων μη κυκλοφορούντος ενεργητικού

Περιγραφή Επένδυσης (€)	Κατά την ημερομηνία του ΕΔ
Ακίνητα για επένδυση	31.733.545
Προσθήκες επί ενοικιαζόμενου κτιρίου	25.573
Έπιπλα, και γραφειακός εξοπλισμός γραφείου	39.631
Ηλεκτρονικοί υπολογιστές και προγράμματα	5.459
Οχήματα	54.260
<b>ΣΥΝΟΛΟ</b>	<b>31.858.468</b>

Κατά την πρώτη εξαμηνία του 2007 η Εταιρεία προέβη στην εξαγορά δύο εταιρειών, της White Moon Services Ltd κατά 51% και της BS Property Ltd κατά 100%. Από τις δύο εξαγορές προέκυψαν τα πιο πάνω εμπράγματα περιουσιακά στοιχεία στις ενοποιημένες οικονομικές καταστάσεις της Εταιρείας. Οι μεγαλύτερες επενδύσεις αφορούν τις επενδύσεις στο ακίνητο Νομό Εύβοιας και στη White Moon Services Ltd η οποία έχει στην κατοχή της ένα κτίριο 12.000 τ.μ. στην Έγκωμη του οποίου η αξία έχει εκτιμηθεί περί τα £8.500.000.

Στις 20 Δεκεμβρίου 2007, η θυγατρική εταιρεία Rungail Corporation Limited προέβη στην εξαγορά του 100% της εταιρείας Exfinco Ltd, η οποία είναι ιδιοκτήτρια ακινήτου στον Πρωταρά με άδεια πολεοδομίας 1.000 τ.μ. (ισοδύναμο για 10 μεζονέτες).

### Επενδύσεις που κρατούνται για εμπορία

Η δραστηριότητα της Εταιρείας, πριν την εξαγορά της από την Aspis Holdings Public Company Ltd, ήταν η διεξαγωγή εργασιών επενδυτικού οργανισμού κλειστού τύπου με επενδύσεις σε αξίες εταιρειών που είναι εισηγμένες στο Χρηματιστήριο Αξιών Κύπρου, καθώς και σε άλλες αξίες που είναι εισηγμένες σε εγχώρια και ξένα χρηματιστήρια. Μετά την εξαγορά της από την Aspis Holdings Public Company Ltd, η Εταιρεία άρχισε να διευρύνει τις δραστηριότητες της στον τομέα γης και ακινήτων. Οι επενδύσεις που κρατούνταν για εμπορία και αποτελούνταν από κινητές αξίες όπως παρουσιάζεται στον πιο κάτω πίνακα έχουν μειωθεί σημαντικά.

### Επενδύσεις που κρατούνται για εμπορία

Σε Κ€	31.12.2004	31.12.2005	31.12.2006	Κατά την ημερομηνία του ΕΔ
Μετοχές σε εταιρείες εισηγμένες στο ΧΑΚ	340.368	419.557	134.355	-
Επενδύσεις σε μη εισηγμένες κινητές αξίες	514.004	504.008	-	-
<b>Σύνολο</b>	<b>854.372</b>	<b>923.565</b>	<b>134.355</b>	<b>-</b>

### ΑΚΙΝΗΤΑ, ΕΓΚΑΤΑΣΤΑΣΕΙΣ, ΕΞΟΠΛΙΣΜΟΣ

#### Ιδιότητα Ακίνητα

Η Εταιρεία δεν έχει στην κατοχή της ιδιότητα ακίνητα. Τα ακίνητα που παρουσιάζονται στον πιο κάτω πίνακα μέσω των θυγατρικών της εταιρειών White Moon Services Ltd, Poppbirst Ltd και Scopeginsu Company Ltd.

Είδος Ακινήτου	Τοποθεσία	Εμβαδόν (τ.μ.)	Αξία 30 Ιουνίου 2007
Κτίριο	Έγκωμη, Λευκωσία	12.000	£8.500.000
Γη και Κτίριο	Έγκωμη, Λευκωσία	2.580	£1.750.000
Γη	Πρωταράς	1.000	£560.000

Το 2003, υπεγράφη υποθήκη από την εταιρεία White Moon Services Ltd (η «Εταιρεία») με δικαιούχο την Εθνική Τράπεζα Ελλάδος (Κύπρου) Λτδ, ύψους £500.000 πλέον τόκους ύψους (περίπου 8,25%). Υποθηκεύτηκε οικόπεδο στην περιοχή Έγκωμης, Λευκωσίας, όπου σήμερα έχει ανεγερθεί διώροφο κτίριο με συνολικό εμβαδόν, περίπου 12.000 τ.μ.

#### Ενοικιαζόμενα Ακίνητα

Τα ακίνητα υπό ενοικίαση Εταιρείας παρουσιάζονται πιο κάτω:

Τοποθεσία	Οδός	Χρήση	Μισθωτής	Εκμισθωτής	Μίσθωμα	Διάρκεια μίσθωσης	(τ.μ.)
Νομός Εύβοιας, Ελλάδα	-	Γη για ανάπτυξη	Ασπίς Πρόνοια Α.Ε.Γ.Α.	Λήδα	£20.923.545*	30 Χρόνια	17.262.000
Έγκωμη, Λευκωσία	Ανδρέα Χάλιου 1, 2408 Έγκωμη	Γραφειακός Χώρος	Liberty Life Insurance Public Co Ltd	Λήδα	£1.338 μηνιαίως	2 Χρόνια	255

\* Το ποσό αφορά το μίσθωμα για 30 χρόνια με δικαίωμα ανανέωσης 10 ακόμα χρόνων. Επίσης αφορά το δικαίωμα αγοράς του ακινήτου στην προκαθορισμένη τιμή των €60.000.000.

### Εγκαταστάσεις και Εξοπλισμός

Η Εταιρεία κατά τα έτη 2004 – 2006 δεν είχε στο ενεργητικό της οτιδήποτε εγκαταστάσεις και εξοπλισμό.

Οι πληροφορίες σχετικά με την καθαρή λογιστική αξία των εγκαταστάσεων και εξοπλισμού της Εταιρείας, με βάση τις μη ελεγμένες οικονομικές καταστάσεις της Εταιρείας για την εξαμηνία που έληξε στις 30 Ιουνίου 2007, παρουσιάζονται αναλυτικά στον πιο κάτω πίνακα.

#### Στοιχεία πάγιου ενεργητικού

Σε Κ€	30.06.2007
Γη και Κτίρια	-
Μηχανήματα και εξοπλισμός	2.935
Οχήματα	11.250
Έπιπλα και Εξοπλισμός	35.775
Μετατροπές και διαρρυθμίσεις ενοικιαζόμενων κτιρίων	19.179
<b>Σύνολο</b>	<b>69.139</b>

## **ΕΞΕΤΑΣΗ ΤΗΣ ΧΡΗΜΑΤΟΟΙΚΟΝΟΜΙΚΗΣ ΚΑΤΑΣΤΑΣΗΣ ΚΑΙ ΑΠΟΤΕΛΕΣΜΑΤΩΝ**

### **ΟΙΚΟΝΟΜΙΚΗ ΑΝΑΣΚΟΠΗΣΗ ΑΠΟΤΕΛΕΣΜΑΤΩΝ**

Πιο κάτω αναλύονται περιληπτικά τα αποτελέσματα της Εταιρείας από τον Λογαριασμό Αποτελεσμάτων, τις Ταμειακές Ροές και τους Ισολογισμούς για την περίοδο 2004 μέχρι 2006 και την εξαμηνία που έληξε στις 30 Ιουνίου 2007.

#### **Εξαμηνία που έληξε στις 30 Ιουνίου 2007**

Οι στόχοι και θέση της Εταιρείας μετά την εξαγορά της BS Property Ltd και της Whitemoon Services Ltd διαφοροποιούνται θετικά καθώς οι εν λόγω εξαγορές αναμένεται να επηρεάσουν θετικά τα κέρδη της Εταιρείας. Με τις ενέργειες αυτές η Εταιρεία αναμένεται να είναι κερδοφόρα και με αυξημένο κύκλο εργασιών σε σχέση με την περσινή περίοδο.

Το Διοικητικό Συμβούλιο της Εταιρείας μετά την εξαγορά της από την Aspis Holdings PLC, αποφάσισε όπως διευρύνει τις δραστηριότητές της στην ανάπτυξη ακινήτων και σε επενδύσεις σε γη.

Ακολούθησε η εξαγορά του 51% της White Moon Services Ltd της οποίας ανήκει κτίριο που έχει εκτιμηθεί στις £8.500.000 λαμβάνοντας υπόψη τα εισοδήματα που προκύπτουν από την εκμετάλλευση του κτιρίου με βάση την συγκριτική μέθοδο εκτίμησης αλλά και τη μέθοδο προεξόφλησης ταμειακών ροών.

Πρέπει επίσης να σημειωθεί ότι η εξαγορά του 100% της BS Property Ltd ήταν ζωτικής σημασίας λαμβάνοντας υπόψη τους στόχους της Εταιρείας που αφορούν την διεύρυνση των δραστηριοτήτων της στην ανάπτυξη γης και ακινήτων. Η BS Property Ltd με τις συνεργασίες που διατηρεί θα είναι σε θέση να συνεισφέρει στην πώληση των ακινήτων που θα αναπτύξει η Εταιρεία μέσω των θυγατρικών της. Τα έσοδα της BS Property Ltd κατά συνέπεια αναμένεται να είναι βελτιωμένα όπως και η κερδοφορία της, λόγω των συνεργιών οι οποίες θα δημιουργηθούν.

Η Εταιρεία ήδη εξετάζει την περίπτωση αγοράς γης και ανάπτυξης η/και εκμετάλλευσης ακινήτων στην Κύπρο αλλά και στο εξωτερικό. Αναμένεται στο προσεχές μέλλον, αφού οι συνθήκες είναι ευνοϊκές, να προβεί σε συμφωνίες και σε άμεσες ενέργειες για υλοποίηση των πιο πάνω.

Αναφορικά με τα αποτελέσματα της Εταιρείας πραγματοποιήθηκε κέρδος μετά την φορολογία για την εξαμηνία που έληξε στις 30 Ιουνίου 2007 ύψους £79.159, σε σύγκριση με κέρδος £32.035 την αντίστοιχη περίοδο του 2006. Το κέρδος από πώληση επενδύσεων ανήλθε στις £18.867 από £28.402 που ήταν το κέρδος από πώληση επενδύσεων την αντίστοιχη περίοδο του 2006. Το πλεόνασμα από επανεκτίμηση επενδύσεων ανήλθε στις £42.576 σε σύγκριση με πλεόνασμα £76.746 το πρώτο εξάμηνο του 2006. Όσον αφορά τα έξοδα διοίκησης υπήρχε βελτίωση αφού αυτά μειώθηκαν από £71.512 το πρώτο εξάμηνο του 2006 σε £38.639 την πρώτη εξαμηνία 2007. Δεν υπήρχαν εισοδήματα από εισηρακτέα μερίσματα για το πρώτο εξάμηνο του έτους σε αντίθεση με την περσινή περίοδο όπου τα εισοδήματα από τα εισοδήματα από εισηρακτέα μερίσματα ανήλθαν σε £7.749. Το κέρδος ανά μετοχή με βάση το μέσο σταθμικό αριθμό μετοχών ανήλθε στα 0,92 σεντ σε σύγκριση με κέρδος ανά μετοχή 0,58 σεντ την αντίστοιχη περσινή περίοδο.

Η συνολική απόδοση των κεφαλαίων της Εταιρείας ανήλθε στο 4,5% σε αντίθεση με την Κεφαλαιουχική απόδοση του Γενικού Δείκτη Τιμών στο ΧΑΚ για το πρώτο εξάμηνο του 2007. Η απόκλιση της απόδοσης των ιδίων κεφαλαίων της Εταιρείας από την απόδοση του γενικού δείκτη του ΧΑΚ οφείλεται κυρίως στην θέση που διατηρούσε η Εταιρεία από την αρχή του έτους σε μη εισηγμένες αξίες, θέση που αντιπροσώπευε πέραν του 90% του ενεργητικού της Εταιρείας.

#### **Έτος που έληξε στις 31 Δεκεμβρίου 2006**

Η Εταιρεία πραγματοποίησε ζημία μετά τη φορολογία για το έτος που έληξε στις 31 Δεκεμβρίου 2006 ύψους £124.154, σε σύγκριση με κέρδος £51.622 την αντίστοιχη περίοδο του 2005. Η ζημία από πώληση επενδύσεων ανήλθε στις £1.257.435 σε σχέση με ζημία £282.684 την αντίστοιχη περίοδο του 2005. Το πλεόνασμα από επανεκτίμηση επενδύσεων ανήλθε στις £1.221.076 σε σύγκριση με πλεόνασμα £417.360 την αντίστοιχη περίοδο του 2005. Τα εισοδήματα της Εταιρείας από εισηρακτέα μερίσματα για το 2006 ανήλθαν στις £13.218 σε σχέση με £23.278 για το 2005. Η ζημία ανά μετοχή με βάση το μεσοσταθμικό αριθμό μετοχών ανήλθε στα 2,25 σεντ σε σύγκριση με κέρδος ανά μετοχή 0,94 σεντ την αντίστοιχη περσινή περίοδο.

Δεν υπήρξαν οποιαδήποτε άλλα εισοδήματα, κέρδη ή ζημίες από μη επαναλαμβανόμενες δραστηριότητες εκτός των κύριων δραστηριοτήτων της Εταιρείας.

Η καθαρή εσωτερική αξία ανά μετοχή της Εταιρείας κατά την 31<sup>η</sup> Δεκεμβρίου 2006 ήταν 4,66 σεντ σε σύγκριση με 6,64 σεντ στις 31 Δεκεμβρίου 2005. Με βάση την καθαρή εσωτερική αξία, η αρνητική απόδοση της Εταιρείας ανήλθε σε 29,8%.

Καθαρή Εσωτερική Αξία ανά μετοχή την 31 Δεκεμβρίου 2006 (σεντ)	4,66
Καθαρή Εσωτερική Αξία ανά μετοχή 31 Δεκεμβρίου 2005 (σεντ)	6,64
Συνολική απόδοση με βάση την ΚΕΑ	- 29,80%
Ζημία ανά μετοχή σεντ	2,25
Κεφαλαιουχική απόδοση Γενικού Δείκτη Τιμών ΧΑΚ για το 2006	+ 128%

Τόσο η αρνητική απόδοση, όσο και η απόκλιση της απόδοσης των ιδίων κεφαλαίων της Εταιρείας από την απόδοση του γενικού δείκτη του ΧΑΚ οφείλεται ουσιαστικά στη θέση που διατηρούσε η Εταιρεία από την αρχή του έτους σε μη εισηγμένες αξίες, θέση που αντιπροσώπευε πέραν του 50% του ενεργητικού της Εταιρείας. Σημειώνεται ότι το μεγαλύτερο μέρος της ζημίας προέκυψε από τη ρευστοποίηση των μη εισηγμένων αξιών που διατηρούσε η Εταιρεία στο χαρτοφυλάκιό της, η οποία δεν είναι επαναλαμβανόμενη αφού έχει γίνει ολική ρευστοποίηση των εν λόγω αξιών.

#### **Έτος που έληξε στις 31 Δεκεμβρίου 2005**

Η Καθαρή Εσωτερική Αξία ανά μετοχή ανήλθε σε 6,6 σεντ την 31 Δεκεμβρίου 2005 σε σύγκριση με 5,7 σεντ την 31 Δεκεμβρίου 2004. Η αύξηση αυτή οφείλεται στα αποτελέσματα του έτους όπου η Εταιρεία παρουσίασε κέρδη ύψους £52 χιλιάδες περίπου σε σύγκριση με ζημιές ύψους £670 χιλιάδες το 2004. Τα αποτελέσματα του 2005 επηρεαστήκαν θετικά από την άνοδο του Γενικού Δείκτη Τιμών ΧΑΚ, ο οποίος παρουσίασε αύξηση της τάξης του 51,63%.

Το σύνολο των εισοδημάτων της Εταιρείας για το έτος που έληξε στις 31 Δεκεμβρίου 2005 ανήλθε σε £157.954 σε σχέση με τη ζημιά από εισοδήματα ύψους £615.293 για το έτος που έληξε στις 31 Δεκεμβρίου 2004. Η μεγάλη μεταβολή στα εισοδήματα της Εταιρείας οφείλεται στη μείωση ζημίας από επανεκτίμηση επενδύσεων η οποία μειώθηκε σε £282.684 το 2005 από £1.690.246 το 2004. Η Εταιρεία κατέγραψε πλεόνασμα από επανεκτίμηση επενδύσεων £417.360 το 2005 σε σχέση με £1.051.954 το 2004.

Τα καθαρά χρηματοδοτικά έξοδα αυξήθηκαν σε £91.122 για το έτος που έληξε στις 31 Δεκεμβρίου 2005 σε σχέση με £32.273 για το έτος που έληξε στις 31 Δεκεμβρίου 2004. Αυτό οφείλεται σε τόκους φορολογίας όπου οι εισπρακτέοι τόκοι φορολογιών ανήλθαν σε £38.975 και οι πληρωτέοι τόκοι φορολογιών σε £109.713. Δεν υπήρξε αντίστοιχη χρέωση ή πίστωση για το έτος που έληξε στις 31 Δεκεμβρίου 2004 και αυτό εξηγεί την μεγάλη μεταβολή στα καθαρά χρηματοδοτικά έξοδα. Η φορολογία για το έτος 2005 παρουσιάζεται θετική στον λογαριασμό κερδοζημιών αφού η Εταιρεία πιστώθηκε με φόρο της τάξης των £23.776 λόγω υπερπρόβλεψης που είχε γίνει τα προηγούμενα έτη.

#### **Έτος που έληξε στις 31 Δεκεμβρίου 2004**

Το 2004 ήταν η πέμπτη συνεχόμενη πτωτική χρονιά στη χρηματιστηριακή αγορά της Κύπρου αφού ο δείκτης τιμών του Χρηματιστηρίου Αξιών Κύπρου κατέγραψε ουσιαστικές απώλειες, κλείνοντας στο τέλος του χρόνου στις 72,55 μονάδες, σε σύγκριση με 80,58 μονάδες το 2003.

Για το 2004 η Εταιρεία έχει πετύχει θετική απόδοση για το εισηγμένο χαρτοφυλάκιο της αφού παρουσίασε οριακό κέρδος της τάξης των £46.000 παρόλο που ο γενικός δείκτης τιμών ΧΑΚ υποχώρησε κατά 9,97%. Παράλληλα όμως και ως αποτέλεσμα της απόφασης του Δ.Σ. της Εταιρείας να προχωρήσει σε μόνιμη μείωση της τιμής των μη εισηγμένων αξιών, καθώς επίσης και οι πληρωτέοι τόκοι του παρατραβήγματος στις τράπεζες, οδήγησαν την Εταιρεία να παρουσιάσει τελικό αρνητικό αποτέλεσμα. Εννοείται ότι η ζημιά από την μείωση των τιμών των μη εισηγμένων αξιών δεν είναι επαναλαμβανόμενη.

Η συνολική ζημιά από πώληση επενδύσεων για το έτος που έληξε στις 31 Δεκεμβρίου 2004 ανήλθε στις £1.690.246 σε σύγκριση με £1.246.712 το 2003. Ταυτόχρονα το συνολικό πλεόνασμα από επανεκτίμηση επενδύσεων για το 2004 ανήλθε στις £1.051.954, σε σχέση με £1.126.677 το 2003.

## ΚΕΦΑΛΑΙΑ

### Ταμειακές ροές

Ο πίνακας πιο κάτω παρουσιάζει συνοπτικά τις Ταμειακές Ροές της Εταιρείας:

Σε Κ€	31.12.2004	31.12.2005	31.12.2006
Καθαρή ροή μετρητών από/ (για) εργασίες	181.059	65.191	444.663
Καθαρή ροή μετρητών από/ (για) επενδυτικές δραστηριότητες	6.795	39.188	1.573
Καθαρή ροή μετρητών από/ (για) χρηματοδοτικές δραστηριότητες	(32.353)	(78.736)	(7.366)
<b>Καθαρή Αύξηση/ (μείωση) μετρητών και αντίστοιχων μετρητών</b>	<b>155.501</b>	<b>25.643</b>	<b>438.870</b>
Μετρητά και αντίστοιχα μετρητών στην αρχή του έτους	(441.073)	(285.572)	(259.929)
<b>Μετρητά και αντίστοιχα μετρητών στο τέλος του έτους</b>	<b>(285.572)</b>	<b>(259.929)</b>	<b>178.941</b>

Σε Κ€	30.06.06	30.06.07
Καθαρή ροή μετρητών από/ (για) εργασίες	20.803	(3.864.773)
Καθαρή ροή μετρητών από/ (για) επενδυτικές δραστηριότητες	7.749	-
Καθαρή ροή μετρητών από/ (για) χρηματοδοτικές δραστηριότητες	5.442	4.469.855
<b>Καθαρή Αύξηση/ (μείωση) μετρητών και αντίστοιχων μετρητών</b>	<b>33.994</b>	<b>605.082</b>
Μετρητά και αντίστοιχα μετρητών στην αρχή του έτους	(259.929)	178.941
<b>Μετρητά και αντίστοιχα μετρητών στο τέλος του έτους</b>	<b>(225.935)</b>	<b>784.023</b>

### Συνοπτική ροή Μετρητών από/ (για) εργασίες

Σε Κ€	31.12.2004	31.12.2005	31.12.2006
<b>Ζημιά από εργασίες πριν τις αλλαγές στο κεφάλαιο κίνησης</b>	<b>(1.695.707)</b>	<b>(298.570)</b>	<b>(1.324.489)</b>
Μείωση στους χρεώστες	67	-	-
Μείωση στις επενδύσεις	1.865.001	348.167	2.010.286
Μείωση στα κεφάλαια υπό διαχείριση στο εξωτερικό	7.085	-	-
(Μείωση)/Αύξηση στους πιστωτές και έξοδα οφειλόμενα	5.292	12.274	(59.557)
<b>Ροή μετρητών από/ (για) εργασίες</b>	<b>181.738</b>	<b>61.871</b>	<b>626.240</b>
Φορολογία που (πληρώθηκε)/ εισπράχθηκε	-	7.239	(181.420)
Εισφορά για την άμυνα που κρατήθηκε από μερίσματα και τόκους που εισπράχθηκαν	(679)	(3.919)	(157)
<b>Καθαρή Ροή Μετρητών από/ (για) εργασίες</b>	<b>181.059</b>	<b>65.191</b>	<b>444.663</b>

Σε Κ€	30.06.06	30.06.07
<b>Ζημιά από εργασίες πριν τις αλλαγές στο κεφάλαιο κίνησης</b>	<b>(71.512)</b>	<b>(38.639)</b>
Μεταβολή κεφαλαίου κίνησης	132.305	(3.826.134)
<b>Ροή μετρητών από/ (για) εργασίες</b>	<b>60.793</b>	<b>(3.864.773)</b>
Φορολογία που (πληρώθηκε)/ εισπράχθηκε	(39.990)	-
<b>Καθαρή Ροή Μετρητών από/ (για) εργασίες</b>	<b>20.803</b>	<b>(3.864.773)</b>

Οι αλλαγές στο κεφάλαιο κίνησης της Εταιρείας αποτέλεσαν πηγή κεφαλαίων για τα έτη 2004, 2005 και 2006 και χρήση κεφαλαίων για την εξαμηνία που έληξε στις 30 Ιουνίου 2007.



## Χρηματοδότηση, Ρευστότητα και Διαχείριση Ίδιων Κεφαλαίων

Σε Κ€	31.12.2004	31.12.2005	31.12.2006
<b>Έσοδα Χρηματοδότησης</b>			
Τραπεζικοί τόκοι εισπρακτέοι	6795	213	1.573
Τόκοι φορολογιών εισπρακτέοι	-	38.975	-
<b>Χρηματοδοτικά έσοδα</b>	<b>6.795</b>	<b>39.188</b>	<b>1.573</b>
<b>Έξοδα Χρηματοδότησης</b>			
Τόκοι και έξοδα χρηματοδότησης	32353	20597	13170
Τόκοι φορολογιών πληρωτέοι	-	109.713	9.210
<b>Χρηματοδοτικά έξοδα</b>	<b>32.353</b>	<b>130.310</b>	<b>22.380</b>
<b>Καθαρά χρηματοοικονομικά έξοδα</b>	<b>25.558</b>	<b>91.122</b>	<b>20.807</b>

Σε Κ€	30.06.06	30.06.07
<b>Ροή μετρητών από χρηματοδοτικές δραστηριότητες</b>		
Τόκοι εισπρακτέοι/(πληρωτέοι)	(9.350)	2.692
Αύξηση κεφαλαίου	-	4.467.163
Πώληση ιδίων μετοχών	14.792	-
<b>Καθαρά χρηματοοικονομικά έξοδα</b>	<b>5.442</b>	<b>4.469.855</b>

### Ρευστότητα

[Σε Κ€]	31.12.2004	31.12.2005	31.12.2006
Μετρητά στην τράπεζα και στο ταμείο	11.343	5.726	178.941
Τραπεζικά παρατραβήγματα	296.915	265.655	-
<b>Καθαρές χρηματοοικονομικές (υποχρεώσεις)/ υπόλοιπα</b>	<b>(285.572)</b>	<b>(259.929)</b>	<b>178.941</b>
<b>[Σε Κ€]</b>		<b>30.06.06</b>	<b>30.06.07</b>
Μετρητά στην τράπεζα και στο ταμείο		15.710	784.023
Τραπεζικά παρατραβήγματα		(241.645)	-
<b>Καθαρές χρηματοοικονομικές (υποχρεώσεις)/ υπόλοιπα</b>		<b>257.355</b>	<b>784.023</b>

### Πηγές και Χρήσεις Κεφαλαίων

Οι πηγές και χρήσεις κεφαλαίων της Εταιρείας για την περίοδο 2004 με 2006 για την εξαμηνία που έληξε στις 30 Ιουνίου 2007 παρουσιάζονται πιο κάτω:

### Πηγές και Χρήσεις Κεφαλαίων

Σε Κ€	31.12.2004	31.12.2005	31.12.2006
<b>Η Εταιρεία άντλησε κεφάλαια ως ακολούθως:</b>			
Τόκοι που εισπράχθηκαν	6.795	39.188	1.573
Είσπραξη από πώληση ιδίων μετοχών	-	-	14.791
<b>Σύνολο</b>	<b>6.795</b>	<b>39.188</b>	<b>16.364</b>
<b>Τα αντληθέντα κεφάλαια χρησιμοποιήθηκαν ως ακολούθως:</b>			
Καθαρή ροή μετρητών από εργασίες	181.059	65.191	444.663
Πληρωμή τόκων	-32.353	-78.736	-22.157
<b>Σύνολο</b>	<b>148.706</b>	<b>-13.545</b>	<b>422.506</b>
<b>Καθαρή Αύξηση/ (Μείωση) στα υπόλοιπα τραπεζών και μετρητά</b>	<b>155.501</b>	<b>25.643</b>	<b>438.870</b>



**Πηγές και Χρήσεις Κεφαλαίων**

<b>Σε Κ€</b>	<b>30.06.06</b>	<b>30.06.07</b>
<b>Η Εταιρεία άντλησε κεφάλαια ως ακολούθως:</b>		
Καθαρή ροή μετρητών από εργασίες	20.803	-
Μερίσματα εισπρακτέα	7.749	-
Τόκοι εισπρακτέοι/(πληρωτέοι)	-	2.692
Αύξηση κεφαλαίου	-	4.467.163
Είσπραξη από πώληση ιδίων μετοχών	14.792	-
<b>Σύνολο</b>	<b>43.344</b>	<b>4.469.855</b>
<b>Τα αντληθέντα κεφάλαια χρησιμοποιήθηκαν ως ακολούθως:</b>		
Καθαρή ροή μετρητών από εργασίες	-	(3.864.773)
Πληρωμή τόκων	(9.350)	
<b>Σύνολο</b>	<b>(9.350)</b>	<b>(3.864.773)</b>
<b>Καθαρή Αύξηση/ (Μείωση) στα υπόλοιπα τραπεζών και μετρητά</b>	<b>33.994</b>	<b>605.082</b>

## ΙΔΙΑ ΚΕΦΑΛΑΙΑ ΚΑΙ ΧΡΕΟΣ

Ο επόμενος πίνακας παρουσιάζει τα μετρητά και αντίστοιχα μετρητών, χρέος και ίδια κεφάλαια στις 31 Δεκεμβρίου 2007.

### Δανεισμός

[Σε €]	31/12/2007
<b>Ολικό τρέχον χρέος</b>	
Εξασφαλισμένο/ εγγυημένο	35.741
Μη εξασφαλισμένο /μη εγγυημένο	-
<b>Ολικό μακροπρόθεσμο χρέος</b>	
Εξασφαλισμένο/ εγγυημένο	1.537.180
Μη εξασφαλισμένο /μη εγγυημένο	-
<b>Ολικό χρέος</b>	1.572.921

### Ίδια κεφάλαια

[Σε Κ€]	31/12/2007
Μετοχικό κεφάλαιο	11.172.718
Συσσωρευμένες (ζημιές)	150.000
<b>Ολικό</b>	11.322.817

Ο επόμενος πίνακας παρουσιάζει την κατάσταση καθαρού χρηματοοικονομικού χρέους της Εταιρείας στις 31 Δεκεμβρίου 2007.

[Σε Κ€]	31/12/2007
Μετρητά	611.475
Επενδύσεις για εμπορία	0
<b>Ρευστότητα</b>	611.475
<b>Τρέχων λογαριασμός εισπρακτέος</b>	
Τρέχον τραπεζικό δάνειο	35.741
Τρέχον μέρος μακροπρόθεσμου δανείου	-
Άλλο τρέχον χρηματοοικονομικό δάνειο	-
<b>Τρέχον χρηματοοικονομικό δάνειο</b>	35.741
<b>Καθαρό τρέχον χρηματοοικονομικό χρέος/ (Ρευστότητα)</b>	(575.734)
<b>Μακροπρόθεσμο χρηματοοικονομικό χρέος</b>	
Μακροπρόθεσμο δάνεια	1.537.180
Χρεόγραφα εκδομένα	-
Άλλα μακροπρόθεσμο δάνεια	-
<b>Μακροπρόθεσμο χρηματοοικονομικό χρέος</b>	1.537.180
<b>Καθαρό χρηματοοικονομικό χρέος/ (Ρευστότητα)</b>	961.446

## ΚΕΦΑΛΑΙΟ ΚΙΝΗΣΗΣ

Κατά την άποψη της διεύθυνσης της Εταιρείας, το κεφάλαιο κίνησης της είναι επαρκές για τις τρέχουσες δραστηριότητες της για τους επόμενους 12 μήνες.

## **ΧΡΗΜΑΤΟΟΙΚΟΝΟΜΙΚΕΣ ΠΛΗΡΟΦΟΡΙΕΣ ΓΙΑ ΤΑ ΠΕΡΙΟΥΣΙΑΚΑ ΣΤΟΙΧΕΙΑ ΚΑΙ ΤΙΣ ΥΠΟΧΡΕΩΣΕΙΣ ΤΗΣ ΕΤΑΙΡΕΙΑΣ, ΤΗ ΧΡΗΜΑΤΟΟΙΚΟΝΟΜΙΚΗ ΤΗΣ ΘΕΣΗ ΚΑΙ ΤΑ ΑΠΟΤΕΛΕΣΜΑΤΑ ΤΗΣ**

### **ΙΣΤΟΡΙΚΕΣ ΧΡΗΜΑΤΟΟΙΚΟΝΟΜΙΚΕΣ ΠΛΗΡΟΦΟΡΙΕΣ**

#### **Ετήσιες Εκθέσεις**

Χρηματοοικονομικές πληροφορίες για τα περιουσιακά στοιχεία και τις υποχρεώσεις της Εταιρείας, την χρηματοοικονομική της θέση και τα αποτελέσματα για τα έτη 2004 με 2006 περιλαμβάνονται στις δημοσιευμένες ετήσιες εκθέσεις της Εταιρείας του 2004, 2005 και 2006. Αντίγραφα των προαναφερθέντων ετήσιων εκθέσεων υπάρχουν διαθέσιμα στο εγγεγραμμένο γραφείο της Εταιρείας. Οι Ετήσιες Εκθέσεις περιλαμβάνονται στο Ενημερωτικό Δελτίο— ΔΕΛΤΙΟ ΠΑΡΟΥΣΙΑΣΗΣ ΕΚΔΟΤΗ με τη μέθοδο της παραπομπής.

Υπήρξε σημαντική αλλαγή στη χρηματοοικονομική ή εμπορική θέση της Εταιρείας μετά τη λήξη της τελευταίας χρήσης για την οποία δημοσιεύτηκαν οι ετήσιες οικονομικές καταστάσεις λόγω των πιο κάτω αλλαγών:

- § Έκδοση και παραχώρηση 8.027.038 νέων μετοχών ονομαστικής αξίας £0,08 στην ονομαστική τους αξία ως αντάλλαγμα για την εξαγορά του 100% του εκδομένου μετοχικού κεφαλαίου της εταιρείας BS Property Limited. Το τίμημα για την εξαγορά ανέρχεται στις £642.163.
- § Έκδοση και παραχώρηση 47.812.500 νέων μετοχών ονομαστικής αξίας £0,08 στην ονομαστική τους αξία ως αντάλλαγμα για την εξαγορά του 51% του εκδομένου μετοχικού κεφαλαίου της εταιρείας White Moon Services Limited. Το τίμημα για την εξαγορά ανέρχεται στις £3.825.000.

#### **Ενδιάμεσα Αποτελέσματα**

Χρηματοοικονομικές πληροφορίες για τα περιουσιακά στοιχεία και τις υποχρεώσεις της Εταιρείας, την χρηματοοικονομική της θέση για το πρώτο εξάμηνο του 2007 περιλαμβάνονται στις εξαμηνιαίες, μη ελεγμένες, ενοποιημένες οικονομικές καταστάσεις της Εταιρείας για την περίοδο 1 Ιανουαρίου 2007 με 30 Ιουνίου 2007. Αντίγραφα της εξαμηνίας που έληξε στις 30 Ιουνίου 2007 υπάρχουν διαθέσιμα στο εγγεγραμμένο γραφείο της Εταιρείας. Οι μη ελεγμένες, ενοποιημένες οικονομικές καταστάσεις της Εταιρείας για την περίοδο 1 Ιανουαρίου 2007 με 30 Ιουνίου 2007 περιλαμβάνονται στο Ενημερωτικό Δελτίο — ΔΕΛΤΙΟ ΠΑΡΟΥΣΙΑΣΗΣ ΕΚΔΟΤΗ με τη μέθοδο της παραπομπής (Για περισσότερες πληροφορίες βλέπε Μέρος «Πρόσθετες Πληροφορίες, Παραπομπές»).

Στη σελίδα 28 του παρόντος του Ενημερωτικού Δελτίου παρουσιάζονται οι διορθώσεις στις ενδιάμεσες οικονομικές καταστάσεις της Εταιρείας.

Υπήρξε σημαντική αλλαγή στη χρηματοοικονομική ή εμπορική θέση της Εταιρείας μετά τη λήξη της τελευταίας χρήσης για την οποία δημοσιεύτηκαν οι εξαμηνιαίες, μη ελεγμένες, ενοποιημένες οικονομικές καταστάσεις λόγω των πιο κάτω αλλαγών:

- § Έκδοση και παραχώρηση 300.000 νέων μετοχών ονομαστικής αξίας £0,08 στην τιμή των £0,20 προς τον κ. Κώστα Τσαγκάρη. Το τίμημα ανέρχεται στις £60.000.
- § Έκδοση και παραχώρηση 23.000.000 νέων μετοχών ονομαστικής αξίας £0,08 στην τιμή των £0,205 (€0,35) ως αντάλλαγμα για την εξαγορά του 42,5% του εκδομένου μετοχικού κεφαλαίου της εταιρείας White Moon Services Limited. Το τίμημα για την εξαγορά ανέρχεται στις £4.715.000.
- § Έκδοση και παραχώρηση 55.000.000 νέων μετοχών ονομαστικής αξίας £0,08 στην τιμή των £0,38 (€0,65) προς την εταιρεία ΑΣΠΙΣ ΠΡΟΝΟΙΑ ΑΕΓΑ ως αντιπαροχή για την προσυμφωνία ακινήτου στον Νομό Εύβοιας. Το τίμημα για την εξαγορά ανέρχεται στις 20.923.546.

Στον πιο κάτω πίνακα παρουσιάζονται οι διορθώσεις στις μη ελεγμένες, ενοποιημένες οικονομικές καταστάσεις της Εταιρείας για την περίοδο 1 Ιανουαρίου 2007 με 30 Ιουνίου 2007 :

**Συμπληρωματικές πληροφορίες επί των ενδιάμεσων μη-ελεγμένων ενοποιημένων οικονομικών καταστάσεων της Εταιρείας για το εξάμηνο που έληξε στις 30 Ιουνίου 2007**

**Ενοποιημένος Ισολογισμός στις 30 Ιουνίου 2007**

	Σημ.	30.06.2007	30.06.2007	31.12.2006	31.12.2006
		Κ€	€	Κ€	€
<b>ΕΝΕΡΓΗΤΙΚΟ</b>					
<b>Μη Κυκλοφορούν Ενεργητικό</b>					
Ακίνητα για επένδυση	4	8.500.000	14.629.948		
Εμπράγματα πάγια περιουσιακά στοιχεία	5	69.139	119.000		
Άυλα περιουσιακά στοιχεία	6	2.329	4.009		
Εμπορική εύνοια	7	76.076	130.940		
Επενδύσεις διαθέσιμες προς πώληση		20.175	33.785		
Μακροπρόθεσμα δάνεια εισπρακτέα	8	355.250	611.446		
<b>Ολικό μη κυκλοφορούντος ενεργητικού</b>		<b>9.022.969</b>	<b>15.529.128</b>	<b>0</b>	<b>0</b>
<b>Κυκλοφορούν Ενεργητικό</b>					
Βραχυπρόθεσμα δάνεια εισπρακτέα		840.348	1.446.382		
Εμπορικοί και άλλοι χρεώστες		1.304	2.244		
Επενδύσεις διαθέσιμες για εμπορία	9	3.094	6.265	134.355	231.248
Επενδύσεις διαθέσιμες προς πώληση	12	495.403	852.673		
Μετρητά στην τράπεζα και στο ταμείο	10	784.023	1.349.437	178.941	307.988
<b>Ολικό κυκλοφορούντος ενεργητικού</b>		<b>2.124.172</b>	<b>3.657.001</b>	<b>313.296</b>	<b>539.236</b>
<b>Ολικό ενεργητικού</b>		<b>11.147.141</b>	<b>19.186.129</b>	<b>313.296</b>	<b>539.236</b>
<b>ΚΕΦΑΛΑΙΑ ΜΕΤΟΧΩΝ ΚΑΙ ΥΠΟΧΡΕΩΣΕΙΣ</b>					
<b>Κεφάλαιο και αποθεματικά</b>					
Μετοχικό κεφάλαιο	11	4.908.718	8.448.740	441.555	759.991
Αποθεματικά		(105.298)	(181.236)	(184.458)	(317.484)
		4.803.420	8.267.504	257.097	442.508
<b>Συμφέρον μειονότητας</b>		<b>3.726.559</b>	<b>6.414.043</b>	<b>-</b>	<b>-</b>
		<b>8.529.979</b>	<b>14.681.547</b>	<b>257.097</b>	<b>442.508</b>
<b>Μακροπρόθεσμες Υποχρεώσεις</b>					
Λογαριασμός συμβούλων και συνδεδεμένων προσώπων		3.000	5.164		
Έντοκος δανεισμός		1.395.798	2.402.406		
<b>Ολικό μακροπρόθεσμων υποχρεώσεων</b>		<b>1.398.798</b>	<b>2.407.570</b>	<b>0</b>	<b>0</b>
<b>Τρέχουσες Υποχρεώσεις</b>					
Εμπορικοί και άλλοι πιστωτές		415.371	714.924	56.199	96.728
Οφειλόμενη φορολογία		742.925	1.278.701		
Έντοκος δανεισμός		60.068	103.387		
<b>Ολικό τρέχουσων υποχρεώσεων</b>		<b>1.218.364</b>	<b>2.097.012</b>	<b>56.199</b>	<b>96.728</b>
<b>Σύνολο κεφαλαίων μετόχων και υποχρεώσεων</b>		<b>11.147.141</b>	<b>19.186.129</b>	<b>313.296</b>	<b>539.236</b>

**Πρόσθετες Σημειώσεις:**

12. Επενδύσεις διαθέσιμες προς πώληση

Οι £495.403 αφορούν επενδύσεις σε μετοχές της εταιρείας ASPIS Holdings Public Company Limited που κατέχει το Συγκρότημα Λήδα.

## ΑΤΥΠΕΣ (PRO FORMA) ΧΡΗΜΑΤΟΟΙΚΟΝΟΜΙΚΕΣ ΠΛΗΡΟΦΟΡΙΕΣ

Σκοπός των άτυπων χρηματοοικονομικών καταστάσεων είναι να παρουσιάσουν την επίδραση που θα είχε στα εξαμηνιαία ενοποιημένα αποτελέσματα της Εταιρείας η απόκτηση της εταιρείας Whitemoon Services Ltd (93,5%) και της εταιρείας BS Property Ltd, αν η εξαγορά τους γινόταν την 1<sup>η</sup> Ιανουαρίου 2007.

Οι άτυπες χρηματοοικονομικές πληροφορίες έχουν καταρτιστεί μόνο για ενδεικτικούς σκοπούς, και λόγω της φύσης τους αφορούν μια υποθετική κατάσταση και συνεπώς δεν αντικατοπτρίζουν την πραγματική χρηματοοικονομική κατάσταση της Εταιρείας ή τα πραγματικά αποτελέσματα της.

Η βάση στην οποία καταρτίστηκαν οι άτυπες χρηματοοικονομικές πληροφορίες είναι οι μη ελεγμένες οικονομικές καταστάσεις των εταιρειών Whitemoon Services Ltd και BS Property Ltd για την περίοδο 1 Ιανουαρίου μέχρι 30 Ιουνίου 2007 οι οποίες έχουν ετοιμαστεί σύμφωνα με τις πρόνοιες των Διεθνών Προτύπων Χρηματοοικονομικής Πληροφόρησης (ΔΠΧΠ), με τις πρόνοιες του περί Αξιών και Χρηματιστηρίου Αξιών Κύπρου Νόμου και του περί Εταιρειών Νόμου, Κεφ. 113.

Ακολουθεί έκθεση διαβεβαίωσης των ελεγκτών επί των άτυπων χρηματοοικονομικών πληροφοριών βάσει του παραρτήματος II μέρος 7 των κανονισμών της Ε.Ε 2004-809.

Βάσει του άτυπου ενοποιημένου λογαριασμού αποτελεσμάτων, τα ολικά εισοδήματα του Συγκροτήματος για τους έξι μήνες που έληξαν στις 30 Ιουνίου 2007 θα είχαν ως ακολούθως:

### Άτυπος Ενοποιημένος Λογαριασμός Αποτελεσμάτων Περίοδος από 1 Ιανουαρίου μέχρι 30 Ιουνίου 2007

	Μη προσαρμοσμένες οικονομικές καταστάσεις	Άτυπες προσαρμογές Προσθήκες λόγω της		Αναπροσαρμοσμένες άτυπες χρηματοοικονομικές ιστορικές πληροφορίες που προκύπτουν*
		BS Property Ltd	White Moon Services Ltd	
[Σε Κ€]	01.01.2007 30.06.2007	01.01.2007 30.06.2007	01.01.2007 30.06.2007	01.01.2007 30.06.2007
Έσοδα			107.190	107.190
Κέρδος από ρευστοποίηση επενδύσεων	18.867	-	80.929	99.796
Κέρδος/Ζημιά από επανεκτίμηση επενδύσεων	42.576	(42.918)	-	(342)
Αρνητική εμπορική εύνοια				0
	61.443	(42.918)	188.119	206.644
Έξοδα πωλήσεων				0
Έξοδα διοίκησης	(38.639)	(32.350)	(97.123)	(168.112)
<b>Κέρδος από εργασίες</b>	<b>22.804</b>	<b>(75.268)</b>	<b>90.996</b>	<b>38.532</b>
Καθαρά έσοδα/(έξοδα) χρηματοδότησης	2.692	(808)	9.303	11.187
<b>Κέρδος για την περίοδο πριν την φορολογία</b>	<b>25.496</b>	<b>(76.076)</b>	<b>100.299</b>	<b>49.719</b>
Φορολογία				0
<b>Κέρδος για την περίοδο μετά την φορολογία</b>	<b>25.496</b>	<b>(76.076)</b>	<b>100.299</b>	<b>49.719</b>
Συμφέρον μειονότητας	-	-	6.519	6.519
<b>Κέρδος για το έτος</b>	<b>25.496</b>	<b>(76.076)</b>	<b>93.780</b>	<b>56.238</b>

\*Ο πιο πάνω άτυπος λογαριασμός της Εταιρείας παρουσιάζεται μόνο για ενδεικτικούς σκοπούς και δεν αντιπροσωπεύει την πραγματική χρηματοοικονομική κατάσταση της Εταιρείας.

## Άτυπος Ενοποιημένος μη ελεγμένος Ισολογισμός

[Σε Κ€]	Μη προσαρμοσ- μένος ενδιάμεσος ενοποιημένος ισολογισμός	Άτυπες προσαρμογές Προσθήκες λόγω της		Αναπροσαρμο- σμένες άτυπες χρηματοοικονο- μικές ιστορικές πληροφορίες που προκύπτουν*	
		BS Property Ltd	White Moon Services Ltd		01.01.2007 με 06.30.2007
			01.01.2007 με 06.30.2007	01.01.2007 με 06.30.2007	
	06.30.2007	06.30.2007			
<b>ΕΝΕΡΓΗΤΙΚΟ</b>					
<b>Μη κυκλοφορούν ενεργητικό</b>					
Ακίνητα για επένδυση	8.500.000				8.500.000
Εμπράγματα πάγια περιουσιακά στοιχεία	69.139				69.139
Άυλα περιουσιακά στοιχεία	2.329				2.329
Εμπορική εύνοια	76.076	(76.076)		1.519.352	1.519.352
Επενδύσεις διαθέσιμες προς πώληση	20.175				20.175
Μακροπρόθεσμα δάνεια εισπρακτέα	355.250				355.250
<b>Ολικό μη κυκλοφορούντος ενεργητικού</b>	<b>9.022.969</b>	<b>(76.076)</b>	<b>0</b>	<b>1.519.352</b>	<b>10.466.245</b>
<b>Κυκλοφορούν ενεργητικό</b>					
Βραχυπρόθεσμα δάνεια εισπρακτέα	840.348				840.348
Εμπορικοί και άλλοι χρεώστες	1.304				1.304
Επενδύσεις διαθέσιμες για εμπορία	3.094				3.094
Μετοχές που κατέχονται στην ιδιότητα	495.403				495.403
Μετρητά στη τράπεζα και στο ταμείο	784.023				784.023
<b>Ολικό κυκλοφορούντος ενεργητικού</b>	<b>2.124.172</b>	<b>0</b>	<b>0</b>	<b>0</b>	<b>2.124.172</b>
<b>Ολικό ενεργητικού</b>	<b>11.147.141</b>	<b>(76.076)</b>	<b>0</b>	<b>1.519.352</b>	<b>12.590.417</b>
<b>ΚΕΦΑΛΑΙΑ ΜΕΤΟΧΩΝ ΚΑΙ ΥΠΟΧΡΕΩΣΕΙΣ</b>					
<b>Κεφάλαιο και αποθεματικά</b>					
Μετοχικό κεφάλαιο	4.908.718			4.711.456	9.620.174
Αποθεματικά	(105.298)	(76.076)	(53.664)	93.780	(141.258)
	4.803.420	(76.076)	(53.664)	4.805.236	9.478.916
<b>Συμφέρον μειονότητας</b>	<b>3.726.559</b>		<b>(3.232.220)</b>		<b>494.339</b>
<b>Μακροπρόθεσμες υποχρεώσεις</b>					
Λογαριασμός συμβούλων και συνδεδεμένων προσώπων	3.000				3.000
Έντοκος δανεισμός	1.395.798				1.395.798
<b>Ολικό μακροπρόθεσμων υποχρεώσεων</b>	<b>1.398.798</b>	<b>0</b>	<b>0</b>	<b>0</b>	<b>1.398.798</b>
<b>Τρέχουσες υποχρεώσεις</b>					
Εμπορικοί και άλλοι πιστωτές	415.371				415.371
Οφειλόμενη φορολογία	742.925				742.925
Έντοκος δανεισμός	60.068				60.068
<b>Ολικό τρεχουσών υποχρεώσεων</b>	<b>1.218.364</b>	<b>0</b>	<b>0</b>	<b>0</b>	<b>1.218.364</b>
<b>Σύνολο κεφαλαίων μετόχων και υποχρεώσεων</b>	<b>11.147.141</b>	<b>(76.076)</b>	<b>(3.285.884)</b>	<b>4.805.236</b>	<b>12.590.417</b>

\*Ο πιο πάνω άτυπος λογαριασμός της Εταιρείας παρουσιάζεται μόνο για ενδεικτικούς σκοπούς και δεν αντιπροσωπεύει την πραγματική χρηματοοικονομική κατάσταση της Εταιρείας.

**Επεξήγηση αναπροσαρμογών****Επεξήγηση αναπροσαρμογών Λογαριασμού Αποτελεσμάτων**

Έχει γίνει ενοποίηση των λογαριασμών αποτελεσμάτων των εταιριών BS Property και White Moon Services Limited.

Έχει γίνει αναπροσαρμογή ύψους £6.519 για το συμφέρον μειονότητας (6,5%) που αφορά την εταιρεία White Moon Services Limited.

**Επεξήγηση αναπροσαρμογών Ισολογισμού****Προσαρμογές λόγω της εξαγοράς της εταιρείας BS Property Limited**

Αφαίρεση στα αποθεματικά της ζημιάς της BS Property Limited για την εξαμηνία που έληξε στις 30 Ιουνίου 2007. Το ποσό αυτό έχει καταχωρηθεί σαν αρνητική εμπορική εύνοια στα άυλα στοιχεία ενεργητικού.

**Προσαρμογές λόγω της εξαγοράς της εταιρείας White Moon Services Limited**

Προσαρμογή για απάλειψη των ιδίων κεφαλαίων της White Moon Services ύψους £53.664 το οποίο ανέρχεται από την αρνητική εμπορική εύνοια που αφορούσε το 51% της εξαγορά της εταιρείας White Moon Services από τον μη ελεγμένο ενοποιημένο ισολογισμό της Εταιρείας.

Προσαρμογή για προσθήκες μετοχικού κεφαλαίου που προέκυψε από την έκδοση μετοχών για την εξαγορά της White Moon Services ύψους £4.711.456 καθώς και προσθήκη κέρδους ύψους £93.780 για τα αποθεματικά της Εταιρείας.

Προσαρμογή για απάλειψη του συμφέροντος μειονότητας ύψους £3.232.220 που αφορά την εταιρεία White Moon Services από τον μη ελεγμένο ενοποιημένο ισολογισμό της Εταιρείας.

Από την εξαγορά της White Moon Services, προκύπτει εμπορική εύνοια ύψους £1.519.352 η οποία προσαρμόζεται με προσθήκη στον μη ελεγμένο ενοποιημένο ισολογισμό της Εταιρείας.

## **Έκθεση Διαβεβαίωσης Ελεγκτών επί των Άτυπων Χρηματοοικονομικών Πληροφοριών προς τα Μέλη της εταιρείας Leda Investments Public Company Limited**

Υποβάλλουμε έκθεση επί των άτυπων χρηματοοικονομικών πληροφοριών του Ενημερωτικού Δελτίου ημερομηνίας 4 **Φεβρουαρίου** 2008 της Leda Investments Public Company Limited (η «Leda»).

Οι άτυπες χρηματοοικονομικές πληροφορίες έχουν ετοιμαστεί για ενδεικτικούς σκοπούς, για να παρουσιάσουν την επίδραση που θα είχε η εξαγορά του 93,5% της εταιρείας Whitemoon Services Ltd και του 100% της εταιρείας BS Property Ltd στον μη ελεγμένο ενοποιημένο λογαριασμό αποτελεσμάτων της Leda για την εξαμηνία που έληξε στις 30 Ιουνίου 2007 και στον άτυπο ενοποιημένο ισολογισμό στις 30 Ιουνίου 2007. Ο άτυπος ενοποιημένος λογαριασμός αποτελεσμάτων και άτυπος ενοποιημένος ισολογισμός, λόγω της φύσης τους, αφορούν μια υποθετική κατάσταση και συνεπώς δεν αντιπροσωπεύουν την πραγματική χρηματοοικονομική κατάσταση της Leda ή τα πραγματικά οικονομικά αποτελέσματά της.

### **Ευθύνη Διοικητικού Συμβουλίου**

Η ετοιμασία των άτυπων χρηματοοικονομικών πληροφοριών σύμφωνα με τους κανονισμούς της Ευρωπαϊκής Ένωσης (Ε.Ε.). 809/2004 και τις σχετικές οδηγίες του CESR είναι ευθύνη του Διοικητικού Συμβουλίου της Leda.

### **Ευθύνη Ελεγκτών**

Η δική μας ευθύνη είναι να εκφράσουμε γνώμη σύμφωνα με τις απαιτήσεις του Παραρτήματος II, Μέρος 7 των Κανονισμών της Ε.Ε. 809/2004. Δεν έχουμε ευθύνη να εκφράσουμε οποιαδήποτε άλλη γνώμη πάνω στις άτυπες χρηματοοικονομικές πληροφορίες ή σε οποιοδήποτε στοιχείο που περιλαμβάνουν. Συγκεκριμένα, δεν αποδεχόμαστε οποιαδήποτε ευθύνη για οποιεσδήποτε χρηματοοικονομικές πληροφορίες που παρουσιάστηκαν προηγουμένως και χρησιμοποιήθηκαν για την ετοιμασία των άτυπων χρηματοοικονομικών πληροφοριών, πέραν της ευθύνης που αποδεχόμαστε έναντι προσώπων στα οποία απευθύνθηκαν οποιεσδήποτε εκθέσεις μας πάνω στις χρηματοοικονομικές πληροφορίες αυτές, κατά την ημερομηνία έκδοσης των εκθέσεων.

### **Εργασία που εκτελέστηκε**

Διενεργήσαμε την εργασία μας σύμφωνα με το Διεθνές Πρότυπο Ελέγχου Διαβεβαίωσης, ΔΠΕΔ 3000 και το Παράρτημα II, Μέρος 7 του Κανονισμού της Ε.Ε. 809/2004. Η εργασία μας, η οποία δεν περιέλαβε ανεξάρτητη εξέταση των χρηματοοικονομικών πληροφοριών που χρησιμοποιήθηκαν στην ετοιμασία των άτυπων χρηματοοικονομικών πληροφοριών, βασίστηκε κυρίως στην σύγκριση των απροσάρμοστων χρηματοοικονομικών πληροφοριών με υποστηρικτικά στοιχεία, λαμβάνοντας υπόψη τα αποδεικτικά στοιχεία που υποστηρίζουν τις αναπροσαρμογές και στις συζητήσεις με το Διοικητικό Συμβούλιο της Leda για τις άτυπες χρηματοοικονομικές πληροφορίες.

Έχουμε σχεδιάσει και εκτελέσει την εργασία μας έτσι ώστε να πάρουμε όλες τις πληροφορίες και εξηγήσεις που θεωρήσαμε αναγκαίες για να μας δώσουν την εύλογη διαβεβαίωση ότι οι άτυπες χρηματοοικονομικές πληροφορίες έχουν ετοιμαστεί κατάλληλα στη βάση που δηλώνεται.

### **Γνώμη**

Κατά τη γνώμη μας:

- α) Οι άτυπες χρηματοοικονομικές πληροφορίες έχουν ετοιμαστεί κατάλληλα στη βάση που δηλώνεται, στις σελίδες 29 με 31 του Ενημερωτικού Δελτίου ημερομηνίας 4 **Φεβρουαρίου** 2008.
- β) Αυτή η βάση συνάδει με τις λογιστικές αρχές του εκδότη.

Χωρίς να εκφράζουμε επιφύλαξη στην γνώμη μας επισύρουμε την προσοχή στο γεγονός ότι, όπως εξηγείται στις σελίδες 29 με 31 του Ενημερωτικού Δελτίου ημερομηνίας 4 **Φεβρουαρίου** 2008, αυτές οι άτυπες χρηματοοικονομικές πληροφορίες έχουν ετοιμαστεί χρησιμοποιώντας υποθέσεις που λήφθηκαν από το Διοικητικό Συμβούλιο της Leda. Συνεπώς αυτές οι άτυπες χρηματοοικονομικές πληροφορίες δεν είναι κατ' ανάγκη αντιπροσωπευτικές των επιδράσεων στην οικονομική κατάσταση της Leda εάν οι πιο πάνω συναλλαγές είχαν συμβεί την 1<sup>η</sup> Ιανουαρίου 2007. Αυτές οι άτυπες χρηματοοικονομικές πληροφορίες δεν έχουν ετοιμαστεί σύμφωνα με τα Διεθνή Πρότυπα Χρηματοοικονομικής Πληροφόρησης και δεν προϋποθέτουν ότι παρέχουν, και δεν παρέχουν, όλες τις πληροφορίες και γνωστοποιήσεις που είναι αναγκαίες για να παρουσιάσουν μια αληθινή και δίκαιη εικόνα σύμφωνα με τα Διεθνή Πρότυπα Χρηματοοικονομικής Πληροφόρησης.

KPMG

Εγγεκριμένοι Λογιστές

Λευκωσία, 4 **Φεβρουαρίου** 2008



## ΔΙΟΙΚΗΤΙΚΟ ΣΥΜΒΟΥΛΙΟ, ΔΙΕΥΘΥΝΤΙΚΗ ΟΜΑΔΑ ΚΑΙ ΠΡΟΣΩΠΙΚΟ

### ΔΙΟΙΚΗΤΙΚΟ ΣΥΜΒΟΥΛΙΟ

Το Διοικητικό Συμβούλιο είναι υπεύθυνο για τη διαχείριση των εργασιών της Εταιρείας. Τα στοιχεία των Διοικητικών Συμβούλων έχουν ως ακολούθως:

Όνομα	Διεύθυνση	Ιδιότητα	Ημερομηνία διορισμού
Κυριάκος Χαννίδης	Λεωφόρος Ιουστινιανού, Λατοιά 2236	Πρόεδρος, Μη Εκτελεστικός, Ανεξάρτητος	20 Σεπτεμβρίου 2007
Γιώργος Κωνσταντίνου	Μιλτιάδη 7Α, Αρχάγγελος 2333 Λευκωσία	Διευθύνων Σύμβουλος, Εκτελεστικός, Μη Ανεξάρτητος	28 Σεπτεμβρίου 2007
Κωνσταντίνος Τσαγγάρης	Φιλίππου Χ' Γεωργίου 3, 2006 Λευκωσία	Μέλος, Μη Εκτελεστικός, Μη Ανεξάρτητος	18 Μαΐου 2007
Λάμπρος Χριστοφής	Ηρακλή 9, 2143 Έγκωμη	Μέλος, Μη Εκτελεστικός, Μη Ανεξάρτητος	29 Ιανουαρίου 2008
Κωνσταντίνος Ιακωβίδης	Φιλοθέου 15, Στόβολος, 2036 Λευκωσία	Μέλος, Μη Εκτελεστικός, Ανεξάρτητος	29 Ιανουαρίου 2008

### Βιογραφικά Διοικητικών Συμβούλων

#### Κυριάκος Χαννίδης: Πρόεδρος, Μη Εκτελεστικός – Ανεξάρτητος

Γεννήθηκε στη Λευκωσία το 1938. Αποφοίτησε από τη Σχολή Ανθυπολοχαγών και εκπαιδεύτηκε στο Τμήμα Εγκληματολογίας του Υπουργείου Δημόσιας Τάξεως Ελλάδας καθώς και στη Σχολή αντιπρονομοκρατίας στην Αμερική. Το 1961 διορίστηκε στο Υπουργείο Άμυνας. Διετέλεσε Σύμβουλος του Υπουργείου Εσωτερικών και Άμυνας επί στρατιωτικών θεμάτων και θεμάτων ασφάλειας από το 1974 μέχρι το 1980 και το 1994 αφυπηρέτησε από τον στρατό ως Ταξίαρχος Αποστρατείας. Την ίδια χρονιά ίδρυσε τη K9 Ltd, εταιρεία παροχής ασφαλειών και ερευνών. Μέχρι το 2003 ο κ. Χαννίδης διετέλεσε Σύμβουλος Ασφάλειας και Δημόσιων Σχέσεων σε διάφορες εταιρείες όπως, ενδεικτικά της Petrolina (Holdings) Ltd. Από το 2003 μέχρι το 2007 διετέλεσε ανεξάρτητος συνεργάτης και μέλος του Διοικητικού Συμβουλίου της Aspis Holdings Public Company Ltd.

#### Γιώργος Κωνσταντίνου: Διευθύνων Σύμβουλος, Εκτελεστικός – Μη Ανεξάρτητος

Γεννήθηκε το 1962 στην Αμμόχωστο. Σπούδασε στο University of California, στο Berkley από το 1981 έως και το 1985 όπου και απέκτησε πτυχίο (BSc.) στα Χρηματοοικονομικά και Λογιστική. Παρακολούθησε μεταπτυχιακές σπουδές στο Kellogg Graduate School of Management του Northwestern University στο Σικάγο από το 1987 όπου και απέκτησε MBA στα Χρηματοοικονομικά και Μάρκετινγκ. Έχει εργαστεί στην Equitable Financial Services στο San Francisco των Ηνωμένων Πολιτειών από το 1985 έως το 1987 σαν σύμβουλος χρηματοοικονομικών, όπου και κέρδισε πολλά βραβεία για την μεθοδικότητα και την αποδοτικότητα του.

Επέστρεψε στην Κύπρο το 1989 όπου και δημιούργησε και ανέπτυξε την αλυσίδα καταστημάτων La Lenia Jewellery Ltd στην ελεύθερη περιοχή Αμμοχώστου όπου είναι μέλος του Διοικητικού Συμβουλίου. Ο κ. Κωνσταντίνου είναι Γενικός Διευθυντής του Τμήματος Στρατηγικού Προγραμματισμού του Ομίλου.

Ο κ. Κωνσταντίνου διετέλεσε Γενικός Διευθυντής της MarkeTrends (Capital Market) Ltd και είναι μέλος του Διοικητικού Συμβουλίου άλλων εταιρειών.

#### Κωνσταντίνος Τσαγγάρης: Μη Εκτελεστικός Σύμβουλος – Μη Ανεξάρτητος

Ο κ. Τσαγγάρης σπούδασε στην Αγγλία και πήρε πτυχίο στο Business Management. Είναι επίσης κάτοχος πτυχίου MBA από το London Metropolitan University. Αφού δούλεψε για 4 χρόνια στον εμπορικό τομέα, ο κ. Τσαγγάρης ανέλαβε καθήκοντα ως Export and Business Development Manager στην πολυεθνική εταιρεία «Unibind», όπου ταξίδεψε εκτενώς έτσι ώστε να στήσει τις εμπορικές δραστηριότητες της εταιρείας. Μεταγενέστερα έγινε ο Διευθύνων Σύμβουλος της Unibind Kabuniski Kaishia, μιας Ιαπωνικής εταιρείας καθώς και συνεταιριστής στην εταιρεία παροχής συμβουλευτικών υπηρεσιών «Think Tank Consultants Ltd». Ο κ. Τσαγγάρης είναι αναγνωρισμένος σύμβουλος στους τομείς του Marketing, Διοίκησης Ανθρώπινου Δυναμικού και Γενικής Διοίκησης από το Ίδρυμα Τεχνολογίας της Κύπρου και είναι μέλος του Institute of Management Consultants της Μεγάλης Βρετανίας. Επίσης, είναι εγκεκριμένος εσωτερικός επιθεωρητής του συστήματος ποιότητας ISO 9001 του οργανισμού NQA.

### Λάμπρος Χριστοφής: Μη Εκτελεστικός Σύμβουλος – Μη Ανεξάρτητος

Γεννήθηκε το 1966. Σπούδασε Διεύθυνση Μάρκετινγκ και Πωλήσεων στο Λονδίνο. Από το 1990 εργάστηκε στο Λονδίνο σε μεγάλη ασφαλιστική εταιρεία απ' όπου απεχώρησε ως Διευθυντής Πωλήσεων για να επιστρέψει στη Κύπρο το 1993. Διετέλεσε Διευθυντής Μάρκετινγκ και Πωλήσεων δύο διεθνών εταιρειών στην Κύπρο στους τομείς υπηρεσιών από το 1993 - 1996 και κατά την περίοδο 1995 - 1997 διετέλεσε Διευθυντής Μάρκετινγκ και Πωλήσεων στη Cyprialife του Συγκροτήματος της Λαϊκής Τράπεζας, όπου πρωτοπόρησε με σημαντικές ιδέες τόσο σε νέα προϊόντα, αλλά και σε εφαρμογή μεθόδων Μάρκετινγκ και πωλήσεων που εφαρμόστηκαν επιτυχώς.

Από το 1997, συμμετείχε στην δημιουργία σειράς πετυχημένων εταιρειών συμπεριλαμβανομένων και της Aspis Holdings Public Company Ltd που ιδρύθηκε τον Μάιο του 1997. Το 1999 ίδρυσε μαζί με την Σύνθια Αλωνεύτη τη χρηματιστηριακή εταιρεία MarkeTrends (Capital Market) Ltd, η οποία ξεκίνησε με πρωτοποριακές ιδέες και αναπτύχθηκε ραγδαία. Το 2000, συμμετείχε στη δημιουργία της MarketVentures Ltd, εταιρείας επιχειρηματικού κεφαλαίου, που κατέστη πρωτοπόρα στον τομέα της με συμμετοχή σε μεγάλο αριθμό εταιρειών με σημαντικές προοπτικές ανάπτυξης. Ο κ. Χριστοφής συμμετέχει στα Διοικητικά Συμβούλια δημοσίων και ιδιωτικών εταιρειών από τη θέση του Προέδρου, Αντιπροέδρου και Συμβούλου. Την περίοδο 2001-2002 διετέλεσε Πρόεδρος της εταιρείας Απόλλων (Ποδόσφαιρο) Λτδ. Είναι μέλος του Διοικητικού Συμβουλίου του Συνδέσμου Δημοσίων Εταιρειών Κύπρου, ενώ παράλληλα είναι μέλος σε αρκετά άλλα Διοικητικά Συμβούλια Δημοσίων Εταιρειών.

### Ιάκωβος Κωνσταντινίδης: Μη Εκτελεστικός Σύμβουλος – Ανεξάρτητος

Διαθέτει μακρά και εκτεταμένη πείρα της Κυπριακής χρηματιστηριακής αγοράς, καθώς και διαφόρων επιχειρηματικών τομέων. Διετέλεσε μέλος του Διοικητικού Συμβουλίου της Αρχής Ηλεκτρισμού Κύπρου.

### Συμμετοχές σε Διοικητικά Συμβούλια

Ο πιο κάτω πίνακας παρουσιάζει τις υφιστάμενες συμμετοχές των Διοικητικών Συμβούλων σε διοικητικά συμβούλια άλλων εταιρειών καθώς επίσης και οποιαδήποτε προηγούμενη συμμετοχή είχαν σε διοικητικό συμβούλιο κατά τα τελευταία 5 έτη:

Όνομα	Παρούσες συμμετοχές σε διοικητικά συμβούλια	Παλαιές συμμετοχές σε διοικητικά συμβούλια
Κυριάκος Χαννίδης	K X Επενδυτική Λτδ KMEN Investments Ltd Whitemoon Services Ltd	Aspis Holdings Plc
Γιώργος Κωνσταντίνου	La Lenia Jewellery Ltd Marketrends Custodian Services Ltd Marketrends Business Services Ltd Whitemoon Services Ltd	Aspis Holdings Plc
Κωνσταντίνος Τσαγγάρης	-	Aspis Holdings Plc
Λάμπρος Χριστοφής	Aspis Holdings Public Company Limited MFS Ventures Limited Emap Limited Martetrends Custodian Services Limited Marketrends Finance Limited Marketrends Business Services Limited BS Property Limited Whitemoon Services Limited Diotheos Services Limited Laser Investment Group Plc	Marketmedia Limited Marketrends Financial Planning Limited Bella Casa MI Holdings Public Limited Gametext Holdings Limited Γαλαξίας Ασφαλιστική ΑΕ
Ιάκωβος Κωνσταντινίδης	Lemeco Silvex Industries Public Company Ltd Elma Holdings Public Company Limited Elma Financial Services Elma Properties	Παγκυπριακή Ασφαλιστική Ελληνική Finance

## ΔΙΕΥΘΥΝΤΙΚΗ ΟΜΑΔΑ

Η Εταιρεία δεν εργοδοτεί άλλους αξιωματούχους εκτός από τον Διευθύνων Σύμβουλο. Το Διοικητικό Συμβούλιο της Εταιρείας αποφάσισε να μην εργοδοτεί μονίμως αξιωματούχους και να αναθέτει εργασίες σε τρίτους όταν χρειάζεται.

Στις 19 Δεκεμβρίου 2007, ο κ. Κώστας Τσαγγάρης υπόβαλε την παραίτησή του από την θέση του Διευθύνων Σύμβουλου της Εταιρείας με άμεση ισχύ και στη θέση του διορίστηκε ο κ. Γιώργος Κωνσταντίνου στην θέση του Διευθύνοντα Συμβούλου με άμεση ισχύ. Ο Κ. Κώστας Τσαγγάρης παρέμεινε μέλος του Διοικητικού Συμβουλίου της Εταιρείας.

Δεν υπάρχει οποιοδήποτε Συμβόλαιο Εργοδότησης μεταξύ της Εταιρείας και των μελών του Διοικητικού Συμβουλίου/ αξιωματούχων.

## Οικογενειακοί δεσμοί Διοικητικού Συμβουλίου και Διευθυντικής Ομάδας

Τα άτομα που συμμετέχουν στο Διοικητικό Συμβούλιο δεν έχουν οποιοσδήποτε οικογενειακούς δεσμούς.

## ΓΕΝΙΚΕΣ ΠΛΗΡΟΦΟΡΙΕΣ ΓΙΑ ΤΑ ΔΙΟΙΚΗΤΙΚΑ, ΔΙΑΧΕΙΡΙΣΤΙΚΑ ΚΑΙ ΕΠΟΠΤΙΚΑ ΟΡΓΑΝΑ ΚΑΙ ΑΝΩΤΕΡΑ ΔΙΟΙΚΗΤΙΚΑ ΣΤΕΛΕΧΗ

Τα μέλη του Διοικητικού Συμβουλίου που αποτελούν εποπτικά και διαχειριστικά όργανα της Εταιρείας, δήλωσαν τα εξής:

- § Για κανένα διοικητικό σύμβουλο ή/και διευθυντικό στέλεχος δεν υπήρξε οποιαδήποτε καταδικαστική απόφαση για τέλεση δόλιας πράξης κατά τα πέντε τουλάχιστον τελευταία έτη.
- § Δεν συμμετείχαν σε οποιαδήποτε εταιρεία η οποία ετέθη σε διαδικασία πτώχευσης, αναγκαστικής διαχείρισης ή εκκαθάρισης με την ιδιότητα του διοικητικού συμβούλου ή/ και διευθυντικού στελέχους, κατά τη διάρκεια των πέντε τουλάχιστον τελευταίων ετών εκτός από:

Τον κ. Λάμπρο Χριστοφή ο οποίος διετέλεσε Διοικητικός Σύμβουλος στην Γαλαξίας Ασφαλιστική ΑΕ η οποία τέθηκε υπό εκκαθάριση στις 25 Ιουνίου 2006.

- § Κανένας διοικητικός σύμβουλος ή/και διευθυντικό στέλεχος δεν έχει ήδη παρεμποδιστεί από δικαστήριο να ενεργήσει με την ιδιότητα του μέλους διοικητικού, διαχειριστικού ή εποπτικού οργάνου ενός εκδότη ή να παρέμβει στην διαχείριση ή στο χειρισμό των υποθέσεων ενός εκδότη κατά τη διάρκεια των πέντε τουλάχιστον τελευταίων ετών.
- § Δεν υπάρχει οποιαδήποτε σύγκρουση συμφερόντων στο επίπεδο διοικητικών, διαχειριστικών και εποπτικών οργάνων καθώς και των ανωτέρων διοικητικών στελεχών.
- § Η τοποθέτηση στο αξίωμά τους δεν είναι αποτέλεσμα οποιασδήποτε ρύθμισης ή συμφωνίας μετόχων της Εταιρείας ή συμφωνίας μεταξύ της Εταιρείας και πελατών της, προμηθευτών της ή άλλων προσώπων.
- § Εκτός από τους περιορισμούς που προκύπτουν από την κείμενη νομοθεσία, δεν έχουν αποδεκτοί οποιοδήποτε περιορισμό ο οποίος να αφορά τη διάθεση, εντός χρονικής περιόδου, των κινητών αξιών του εκδότη που κατέχουν.
- § Κανένας διοικητικός σύμβουλος δε συμμετείχε σε οποιαδήποτε διαδικασία πτώχευσης, αναγκαστικής διαχείρισης ή εκκαθάρισης με την ιδιότητα του διοικητικού συμβούλου ή/και διευθυντικού στελέχους, κατά τη διάρκεια των πέντε τουλάχιστον τελευταίων ετών.

## ΑΜΟΙΒΗ ΚΑΙ ΟΦΕΛΗ

Το 2006 η Εταιρεία δεν εργοδοτούσε προσωπικό. Οι συνολικές αμοιβές των Διοικητικών Συμβούλων και αξιωματούχων για το έτος 2007 έχουν ορισθεί ως ακολούθως:

Όνομα	Ύψος Συνολικών Αμοιβών ανά Σύμβουλο (Σε Κ€)
Κωνσταντίνος Τσαγγάρης	25.000 – 50.000

Σύμφωνα με σχετική δήλωση της Διοίκησης της Εταιρείας πέραν των ανωτέρω αμοιβών δεν υφίστανται άλλες αμοιβές και οφέλη για τα μέλη του Διοικητικού Συμβουλίου και αξιωματούχων της Εταιρείας.

## ΤΡΟΠΟΣ ΛΕΙΤΟΥΡΓΙΑΣ ΤΟΥ ΔΙΟΙΚΗΤΙΚΟΥ ΣΥΜΒΟΥΛΙΟΥ

Το ΔΣ λειτουργεί βάσει των κανονισμών του καταστατικού της Εταιρείας και του περί Εταιρειών Νόμου, Κεφ. 113.

### Εταιρική Διακυβέρνηση

Η Εταιρεία πριν την εξαγορά της από την Aspis Holdings δεν εφάρμοζε τον Κώδικα Εταιρικής Διακυβέρνησης (ο «Κώδικας»). Το νέο Διοικητικό Συμβούλιο της ΛΗΔΑ προτίθεται να εφαρμόσει τον Κώδικα από τις αρχές του 2008.

### ΠΡΟΣΩΠΙΚΟ

Το προσωπικό της Εταιρείας κατά την ημερομηνία του παρόντος Εγγράφου απαρτίζεται από 4 άτομα. Στον πίνακα που ακολουθεί παρατίθεται η εξέλιξη του προσωπικού κατά την τελευταία τριετία:

Αριθμός Ατόμων	2004	2005	2006	Ημερομηνία ΕΔ
Διοικητικό Συμβούλιο – Εκτελεστικοί Διοικητικοί Σύμβουλοι	-	-	-	1
Διεύθυνση	4	4	3	3
Διεύθυνση, Ανθρώπινου δυναμικού, κτλ	-	-	-	2
<b>Σύνολο προσωπικού Εταιρείας</b>	<b>4</b>	<b>4</b>	<b>3</b>	<b>6</b>

Δεν υπάρχουν ανώτερα Διοικητικά στελέχη εκτός από τον Διευθύνων Σύμβουλο της Εταιρείας

### ΜΕΡΙΣΜΑΤΙΚΗ ΠΟΛΙΤΙΚΗ

Η Εταιρεία δεν ακολουθεί σταθερή μερισματική πολιτική. Η μερισματική πολιτική της Εταιρείας διαμορφώνεται κάθε χρόνο βάσει της κερδοφορίας της, της ρευστότητάς της, των προοπτικών επανεπένδυσης των κερδών και σχεδίου στρατηγικής ανάπτυξης. Εντούτοις, όταν οι συνθήκες το επιτρέπουν, η Εταιρεία προτίθεται να διανέμει μέρος των κερδών στους μετόχους κατόπιν απόφασης του Διοικητικού Συμβουλίου και έγκρισης της Γενικής Συνέλευσης των μετόχων της Εταιρείας.

Για τα έτη που αναφέρονται στις οικονομικές καταστάσεις η Εταιρεία δεν διένειμε μέρισμα στους μετόχους.

### ΣΥΝΑΛΛΑΓΕΣ ΜΕ ΣΥΝΔΕΟΜΕΝΑ ΜΕΡΗ

Η πληροφόρηση σχετικά με τις συναλλαγές με συνδεδεμένα μέρη, όπως παρουσιάζεται πιο κάτω περιλαμβάνεται στα προσαρτήματα των οικονομικών καταστάσεων των χρήσεων 2004-2006 τα οποία έχουν ελεγχθεί από τον ελεγκτικό οίκο, KPMG Κύπρου.

Οι συναλλαγές αυτές περιγράφονται παρακάτω:

SFS GROUP PLC (Σε Κ€)	31.12.2004	31.12.2005	31.12.2006
Χρηματοπιστηριακές συναλλαγές και δικαιώματα από άλλες υπηρεσίες	6.663	6.932	60.951
<b>Σύνολο</b>	<b>6.663</b>	<b>6.932</b>	<b>60.951</b>

Κατά την ημερομηνία του Ενημερωτικού Δελτίου παρουσιάζονται οι πιο κάτω συναλλαγές με συνδεδεμένα πρόσωπα:

#### Αμοιβή Διοικητικών Συμβούλων

Οι αμοιβές των Διοικητικών συμβούλων κατά τη διάρκεια του 2007 είχαν ως εξής:

Όνομα Συμβούλου	Αμοιβή [Σε Κ€]
Ευθύμιος Ευθυμίου	£7.500
Κωνσταντίνος Τσαγκάρης	£12.100

Τον Αύγουστο 2007 ο Κωνσταντίνος Τσαγκάρης εξάσκησε το δικαίωμα επιλογής (option) που του παραχώρησε η Εταιρεία και το οποίο είχε εγκριθεί με ειδικό ψήφισμα στην Έκτακτη Γενική Συνέλευση της Εταιρείας ημερομηνίας 30 Ιουλίου 2007, για την αγορά 300.000 μετοχών ονομαστικής αξίας Λ.Κ. 0,08 έκαστη στην τιμή των Λ.Κ 0,20 (€0,35).

#### Συναλλαγές με συνδεδεμένες εταιρείες.

- § Η ΛΗΔΑ εξαγόρασε το 51% του μετοχικού κεφαλαίου της White Moon Services Ltd από την Aspis Holdings Public Company Ltd προς ΛΚ 3.825.000. Η εξαγορά στις 28 Ιουνίου 2007 έγινε με έκδοση νέων μετοχών της Εταιρείας.
- § Η ΛΗΔΑ εξαγόρασε το 51,17% της BS Property Ltd από την Aspis Holdings Public Company Ltd προς ΛΚ 354.297. Η εξαγορά έγινε στις 28 Ιουνίου 2007 με έκδοση νέων μετοχών της Εταιρείας.

- § Η ΛΗΔΑ εξαγόρασε το 42,5% της White Moon Services Ltd από την Aspis Holdings Public Company Ltd προς ΑΚ 4.715.000. Η εξαγορά έγινε στις 30 Νοεμβρίου 2007 με έκδοση νέων μετοχών της Εταιρείας.
- § Στις 30 Νοεμβρίου 2007 εκδόθηκαν και παραχωρήθηκαν 55.000.000 νέες μετοχές της ΛΗΔΑ ονομαστικής αξίας £0,08 στην τιμή των £0,3804281 ήτοι £20.923.546, προς την ελληνική εταιρεία Ασπίς Πρόνοια ΑΕΓΑ ως αντιπαροχή για την προσυμφωνία αγοράς ή/και την απόκτηση δικαιώματος αγοράς, την μίσθωση και εκμετάλλευση του ακινήτου στο Νομό Εύβοιας έκτασης 17.262 στρεμμάτων.
- § Ενοικιαστήριο έγγραφο μεταξύ της White Moon Services Ltd (Ενοικιαστής) και της εταιρείας Liberty Life Insurance PCL στο κτίριο White Moon Center στην Έγκωμη, Λευκωσία για την στέγαση των κεντρικών γραφείων της Liberty Life. Το συνολικό εμβαδόν ανέρχεται στα 1.350 τ.μ. για την ενοικίαση του 1<sup>ου</sup> ορόφου με και το αρχικό μηνιαίο ενοίκιο ανέρχεται στις £5.670. Η περίοδος ενοικίου αρχίζει από την 1<sup>η</sup> Οκτωβρίου 2006 και λήγει στις 30 Σεπτεμβρίου 2007 με δικαίωμα ανανέωσης κάθε 2 χρόνια με ίδιους όρους και αύξηση ενοικίου κατά 14%. Το συνολικό ενοίκιο πληρωτέο από την εταιρεία Liberty Life στην White Moon Services Ltd για το 2007 ανέρχεται στις £69.120.
- § Συμφωνίες υπομίσθωσης μεταξύ της White Moon Services Ltd (Εκμισθωτής) και της Liberty Life Insurance PCL οι οποίες αφορούν το κτίριο White Moon Center στην Έγκωμη, Λευκωσία.
  - (i) Η πρώτη συμφωνία αφορά γραφεία, συνολικού εμβαδού 1.417 τ.μ. και 40 χώρους στάθμευσης με ετήσιο ενοίκιο £36.000 το οποίο θα αυξάνεται κατά 5% κάθε έτος. Η περίοδος ενοικίου αρχίζει στις 31 Δεκεμβρίου 2004 και λήγει την 1η Ιανουαρίου 2040.
  - (ii) Η δεύτερη συμφωνία αφορά καταστήματα συνολικού εμβαδού 1.685 τ.μ. και 14 χώρους στάθμευσης με ετήσιο ενοίκιο £25.000 το οποίο θα αυξάνεται κατά 5% κάθε έτος. Η περίοδος ενοικίου αρχίζει στις 24 Σεπτεμβρίου 2003 και λήγει στις 23 Σεπτεμβρίου 2040.
 Το συνολικό ενοίκιο υπομίσθωσης πληρωτέο από την εταιρεία Liberty Life στην White Moon Services Ltd για το 2007 ανέρχεται στις £60.399.
- § Ενοικιαστήριο έγγραφο μεταξύ της Εταιρείας και της εταιρείας Liberty Life για την ενοικίαση γραφειακών χώρων συνολικού εμβαδού 255 τ.μ. και 5 χώρων στάθμευσης στο εμπορικό κέντρο White Moon Center για περίοδο 2 χρόνων αρχίζοντας από την 1<sup>η</sup> Ιουνίου 2007. Το μηνιαίο ενοίκιο ανέρχεται στις £1.338 με αύξηση 14% ανά έτος κάθε δύο χρόνια ενώ το αρχικό ποσό προκαταβολή ανέρχεται στις £4.014. Το συνολικό ενοίκιο πληρωτέο από την Liberty Life στην White Moon Services Ltd για το 2007 ανέρχεται σε £13.380.
- § Ενοικιαστήριο έγγραφο μεταξύ της White Moon Services Ltd και της εταιρείας Aspis Holdings PCL το οποία αφορά το κτίριο White Moon Center στην Έγκωμη, Λευκωσία για την ενοικίαση του 1<sup>ου</sup> ορόφου με συνολικό εμβαδόν 600 τ.μ. και αρχικό μηνιαίο ενοίκιο 2.520 ΑΚ. Η περίοδος ενοικίου αρχίζει την 1<sup>η</sup> Οκτωβρίου 2006 και διαρκεί για 6 χρόνια. Το συνολικό ενοίκιο πληρωτέο από την εταιρεία Aspis Holdings PCL στην White Moon Services Ltd κατά το 2007 ανέρχεται στις £30.240.

## ΣΗΜΑΝΤΙΚΕΣ ΣΥΜΒΑΣΕΙΣ

Τα ακόλουθα σημαντικά συμβόλαια έχουν συναφθεί κατά τη συνήθη πορεία των εργασιών της Εταιρείας:

### **A. ΠΩΛΗΤΗΡΙΟ ΕΓΓΡΑΦΟ**

Η παρούσα συμφωνία γίνεται σήμερα στη Λευκωσία την 8<sup>η</sup> Αυγούστου 2007 μεταξύ της Ιεράς Μητρόπολης Κύκκου (1<sup>ος</sup> Πωλητής) και Διογένης Ηροδότου και Υιοί Λτδ (ο «2<sup>ος</sup> Πωλητής») με αριθμό εγγραφής ΗΕ 9940, Θεσσαλονίκης Αρ. 19-21, 3025 Λεμεσός που εκπροσωπείται για σκοπούς της παρούσης από τον Διευθυντή της κ. Μάριο Ηροδότου

#### **ΚΑΙ**

Της TIPISTAR CORPORATION LTD με αριθμό εγγραφής ΗΕ 199705 (ο 3<sup>ος</sup> συμβαλλόμενος Αγοραστής).

#### **ΕΠΕΙΔΗ**

A. Η εταιρεία Διογένης Ηροδότου και Υιοί Λτδ είναι ιδιωτική εταιρεία περιορισμένης ευθύνης με μετοχές, είναι νομίμως εγγεγραμμένη και υφιστάμενη με βάση τον περί Εταιρειών Νόμο ΚΕΦ.113, με αριθμό εγγραφής 9940.

B. Ο 2<sup>ος</sup> Πωλητής έχει αγοράσει από τον εγγεγραμμένο ιδιοκτήτη το (1/4) του κτήματος με αριθμό εγγραφής 5127 Φυλ/Σχ. 21 / 52Ε1, Τεμάχιο 4673, στην τοποθεσία Έγκωμη και Γερμανού Πατρών (το κτήμα) πλην όμως δεν έχει ακόμη εγγραφεί επ' ονόματι του και

Γ. Ο 1<sup>ος</sup> και 2<sup>ος</sup> Πωλητής συνεκφώνησε με τον Αγοραστή όπως πωλήσει προς αυτόν το ¼ μερίδιο του πιο πάνω αναφερόμενου κτήματος υπό τους όρους και τις προϋποθέσεις του παρόντος εγγράφου,

και

Δ. Ο 3<sup>ος</sup> συμβαλλόμενος Αγοραστής συνεκφώνησε με τους πωλητές όπως αγοράσει από αυτούς το ¼ μερίδια του πιο πάνω αναφερόμενου κτήματος υπό τους όρους και τις προϋποθέσεις του παρόντος εγγράφου,

Ως τίμημα πώλησης του πωλούμενου κτήματος, συμφωνείται το ποσό των Λ.Κ. £375,000 (Τριακόσιες Εβδομήντα Πέντε Χιλιάδες Λίρες Κύπρου), πληρωτέο από τον 3<sup>ο</sup> συμβαλλόμενο αγοραστή στον 2<sup>ο</sup> συμβαλλόμενο πωλητή

### **B. ΠΩΛΗΤΗΡΙΟ ΕΓΓΡΑΦΟ**

Η παρούσα συμφωνία γίνεται σήμερα στη Λευκωσία την 10<sup>η</sup> Αυγούστου 2007 μεταξύ της Διογένης Ηροδότου και Υιοί Λτδ με αριθμό εγγραφής ΗΕ 9940, Θεσσαλονίκης Αρ. 19-21, 3025 Λεμεσός που εκπροσωπείται για σκοπούς της παρούσης από τον Διευθυντή της κ. Μάριο Ηροδότου (ο ΠΩΛΗΤΗΣ)

#### **ΚΑΙ**

Της TIPISTAR CORPORATION LTD με αριθμό εγγραφής ΗΕ 199705 (ο ΑΓΟΡΑΣΤΗΣ)

#### **ΕΠΕΙΔΗ**

A. Η εταιρεία Διογένης Ηροδότου και Υιοί Λτδ (ο «Πωλητής») είναι ιδιωτική εταιρεία περιορισμένης ευθύνης με μετοχές, είναι νομίμως εγγεγραμμένη και υφιστάμενη με βάση τον περί Εταιρειών Νόμο ΚΕΦ.113, με αριθμό εγγραφής 9940.

B. Ο Πωλητής είναι εγγεγραμμένη ιδιοκτήτρια των τριών τετάρτων (3/4) του κτήματος με αριθμό εγγραφής 5127 Φυλ/Σχ.21 / 52Ε1, τεμάχιο 4673, εμβαδού 2,533 τ.μ., στην τοποθεσία Έγκωμη και Γερμανού Πατρών (το κτήμα) αντίγραφο τίτλου επισυνάπτεται στην Παρούσα και

Γ. Ο Πωλητής συμφώνησε με τον Αγοραστή όπως πωλήσει προς αυτόν τα ¾ μερίδια του πιο πάνω αναφερόμενου κτήματος υπό τους όρους και τις προϋποθέσεις του παρόντος εγγράφου,

και

Ε. Ο Αγοραστής συμφώνησε με τον πωλητή όπως αγοράσει από αυτόν τα ¾ μερίδια του πιο πάνω αναφερόμενου κτήματος υπό τους όρους και τις προϋποθέσεις του παρόντος εγγράφου,

Ως τίμημα πώλησης του πωλούμενου κτήματος, συμφωνείται το ποσό των Λ.Κ.£1,175,000 (ένα εκατομμύριο εκατό εβδομήντα πέντε χιλιάδες Λίρες Κύπρου).

## ΠΡΟΣΘΕΤΕΣ ΠΛΗΡΟΦΟΡΙΕΣ

### ΔΙΚΑΣΤΙΚΕΣ ΚΑΙ ΔΙΑΙΤΗΤΙΚΕΣ ΔΙΑΔΙΚΑΣΙΕΣ

Κατά την ημερομηνία του Ενημερωτικού Δελτίου εκκρεμούν νομικές αγωγές εναντίον της Εταιρείας ως ακολούθως:

Μέτοχοι της Εταιρείας καταχώρησαν αγωγές εναντίον της Εταιρείας και άλλων προσώπων. Με τις πιο πάνω αγωγές αξιώνεται ποσό £818.066 πλέον τόκοι και έξοδα. Οι μέτοχοι αυτοί ισχυρίζονται ότι έχουν παραπλανηθεί από δηλώσεις που περιέχονται σε Ενημερωτικό Δελτίο άλλης εταιρείας αναφορικά με την εξάσκηση Δικαιωμάτων Προτίμησης της τελευταίας τον Ιούλιο του 2000. Η Εταιρεία αμφισβητεί τις εν λόγω απαιτήσεις και έχει δώσει οδηγίες στους νομικούς της συμβούλους οι οποίοι έχουν καταχωρήσει υπερασπίσεις στις αγωγές αυτές, οι οποίες αναμένονται να οριστούν για ακρόαση.

Μέτοχος της Εταιρείας καταχώρησε επίσης αγωγή κατά της Εταιρείας και άλλων προσώπων, όπου αξιώνεται ποσό ύψους £1.794.605, πλέον τόκοι και έξοδα, ως αποζημιώσεις για ισχυριζόμενες παραβάσεις της χρηματιστηριακής νομοθεσίας, από την Εταιρεία και άλλα πρόσωπα. Σε άλλη αγωγή αξιώνονται αποζημιώσεις ύψους £524.894 λόγω ισχυριζόμενης απόκρυψης στοιχείων και παράλειψης ανακοίνωσης. Αναφορικά με την πρώτη αγωγή, οι ενάγοντες δεν έχουν ακόμα παραθέσει λεπτομερώς τη νομική βάση και γεγονότα επί των οποίων εδράζουν την απαίτηση τους.

Το Διοικητικό Συμβούλιο της Εταιρείας αφού έλαβε υπόψη του όλα τα δεδομένα και σχετική νομική συμβουλή είναι της γνώμης ότι δεν συντρέχουν λόγοι για τους οποίους θα έπρεπε να προβεί σε οποιαδήποτε πρόβλεψη σχετικά με τις πιο πάνω νομικές αγωγές και απαιτήσεις.



**ΠΛΗΡΟΦΟΡΙΕΣ ΑΠΟ ΤΡΙΤΟΥΣ, ΓΝΩΜΟΔΟΤΗΣΕΙΣ ΕΜΠΕΙΡΟΓΝΩΜΟΝΩΝ ΚΑΙ ΔΗΛΩΣΕΙΣ ΣΥΜΦΕΡΟΝΤΩΝ**

**Από** Sharelink Securities and Financial Services Limited

4 Φεβρουαρίου 2008

Διοικητικούς Συμβούλους  
Λήδα Επενδυτική Δημόσια Εταιρεία Λτδ  
Λευκωσία

Αξιότιμοι Κύριοι

Σύμφωνα με την παράγραφο 23 του Παραρτήματος I του Κανονισμού 809/2004 της Επιτροπής της Ευρωπαϊκής Ένωσης με την παρούσα παρέχουμε και δεν αποσύρουμε τη γραπτή συγκατάθεσή μας για την έκδοση του Ενημερωτικού Δελτίου ημερομηνίας 4 Φεβρουαρίου 2008 της εταιρείας Λήδα Επενδυτική Δημόσια Εταιρεία Λτδ, με τις αναφορές στο όνομα μας με τον τρόπο και την έννοια που παρουσιάζονται.

Με εκτίμηση,

Sharelink Securities and Financial Services Limited  
Διευθυντές Έκδοσης

**Από ελεγκτές KPMG**

**A. Σχετικά με τους λογαριασμούς της Εταιρείας**

4 Φεβρουαρίου 2008

Διοικητικούς Συμβούλους  
Λήδα Επενδυτική Δημόσια Εταιρεία Λτδ  
Λευκωσία

Κύριοι,

Είμαστε οι ελεγκτές της Λήδα Επενδυτική Δημόσια Εταιρεία Λτδ (η "Εταιρεία") για την περίοδο που έληξε στις 31 Δεκεμβρίου 2004, 2005 και 2006. Οι λογαριασμοί της Εταιρείας στις 31 Δεκεμβρίου 2004, 2005 και 2006 έχουν ελεγχθεί από εμάς στις 15 Μαρτίου 2005, 27 Μαρτίου 2006 και 27 Μαρτίου 2007 αντίστοιχα, σύμφωνα με τα Διεθνή Πρότυπα Ελέγχου και στις εκθέσεις μας εκφράσαμε γνώμη χωρίς επιφύλαξη για τους λογαριασμούς αυτούς.

Με εκτίμηση,

KPMG  
Εγκεκριμένοι Λογιστές

**B. Σχετικά με την έκδοση του παρόντος Ενημερωτικού Δελτίου**

4 Φεβρουαρίου 2008

Διοικητικούς Συμβούλους  
Λήδα Επενδυτική Δημόσια Εταιρεία Λτδ  
Λευκωσία

Κύριοι,

Σύμφωνα με την παράγραφο 23 του Παραρτήματος I του Κανονισμού 809/2004 της Επιτροπής της Ευρωπαϊκής Ένωσης με την επιστολή μας δίνουμε και παρέχουμε και δεν αποσύρουμε τη γραπτή συγκατάθεσή μας για την αναφορά στο όνομά μας και τις εκθέσεις μας με τον τρόπο και διατύπωση που έχουν συμπεριληφθεί στο Ενημερωτικό Δελτίο ημερομηνίας 4 Φεβρουαρίου 2008 της εταιρείας Λήδα Επενδυτική Δημόσια Εταιρεία Λτδ.

Με εκτίμηση,

KPMG  
Εγκεκριμένοι Λογιστές



## ΠΑΡΑΠΟΜΠΕΣ

Οι ελεγμένες οικονομικές καταστάσεις της Εταιρείας για τα έτη 2004, 2005 και 2006 καθώς και οι εκθέσεις ελεγκτών για τα εν λόγω έτη, οι μη ελεγμένες οικονομικές καταστάσεις για την εξαμηνία που έληξε στις 30 Ιουνίου 2007 της Εταιρείας και το Ιδρυτικό Έγγραφο και Καταστατικό της Εταιρείας ενσωματώνονται στο παρόν Ενημερωτικό Δελτίο μέσω παραπομπής (incorporated by reference) σύμφωνα με τις διατάξεις του άρθρου 28 του Κανονισμού 809/2004 της Επιτροπής της Ευρωπαϊκής Ένωσης και του άρθρου 18 του περί Δημόσιας Προσφοράς και Ενημερωτικού Δελτίου Νόμου. Στη σελίδα 28 του «ΔΕΛΤΙΟΥ ΠΑΡΟΥΣΙΑΣΗΣ ΕΚΔΟΤΗ» του Ενημερωτικού Δελτίου παρουσιάζονται οι διορθώσεις στις ενδιάμεσες οικονομικές καταστάσεις της Εταιρείας.

Οι επενδυτές δύνανται να προμηθευτούν δωρεάν αντίγραφο των εγγράφων αυτών κατά τις συνήθεις εργάσιμες ημέρες μεταξύ των ωρών 9:00 π.μ. – 12:00 το μεσημέρι στα κεντρικά γραφεία της Εταιρείας, Ανδρέα Χάλιου 1, Whitemoon Centre, 1<sup>ος</sup> όροφος, Έγκωμη, 2408 Λευκωσία, καθ' όλη τη διάρκεια ισχύος του Ενημερωτικού Δελτίου

## ΕΓΓΡΑΦΑ ΣΤΗ ΔΙΑΘΕΣΗ ΤΟΥ ΚΟΙΝΟΥ

Τα έγγραφα τα οποία επισυνάφθηκαν στο αντίτυπο του Ενημερωτικού Δελτίου, το οποίο παραδόθηκε στην Επιτροπή Κεφαλαιαγοράς ήταν οι συγκαταθέσεις και βεβαιώσεις που συμπεριλαμβάνονται στο Μέρος με τίτλο “ΠΛΗΡΟΦΟΡΙΕΣ ΑΠΟ ΤΡΙΤΟΥΣ, ΓΝΩΜΟΔΟΤΗΣΕΙΣ ΕΜΠΕΙΡΟΓΝΩΜΟΝΩΝ ΚΑΙ ΔΗΛΩΣΕΙΣ ΣΥΜΦΕΡΟΝΤΩΝ”.

Αντίγραφα των ακόλουθων εγγράφων θα είναι διαθέσιμα για επιθεώρηση κατά τις συνήθεις εργάσιμες ημέρες μεταξύ των ωρών 9.00 π.μ. και 12.00 μεσημέρι στη διοικητική έδρα της Εταιρείας, Ανδρέα Χάλιου 1, 2408 Έγκωμη, για όλη την περίοδο ισχύος του Ενημερωτικού Δελτίου:

1. Του Ιδρυτικού Εγγράφου και Καταστατικού της Εταιρείας,
2. Των ετήσιων εκθέσεων της Εταιρείας για τα έτη 2004, 2005 και 2006.
3. Των μη ελεγμένων οικονομικών καταστάσεων για την εξαμηνία που έληξε στις 30 Ιουνίου 2007.
4. Των γραπτών συγκαταθέσεων των ελεγκτών και αναδόχων.

Όλα τα μέρη του Ενημερωτικού Δελτίου, δηλαδή το ΠΕΡΙΛΗΠΤΙΚΟ ΣΗΜΕΙΩΜΑ, το ΔΕΛΤΙΟ ΠΑΡΟΥΣΙΑΣΗΣ ΕΚΔΟΤΗ και το ΣΗΜΕΙΩΜΑ ΕΚΔΙΔΟΜΕΝΟΥ ΤΙΤΛΟΥ θα είναι διαθέσιμα:

Σε ηλεκτρονική μορφή ως εξής:

- § Στην ιστοσελίδα της Εταιρείας, [www.ledainvestments.com](http://www.ledainvestments.com).
- § Στην ιστοσελίδα του Διευθυντή Έκδοσης, Sharelink Securities and Financial Services Ltd, [www.sharelinksecurities.com](http://www.sharelinksecurities.com)
- § Στην ιστοσελίδα του ΧΑΚ, [www.cse.com.cy](http://www.cse.com.cy)
- § Στην ιστοσελίδα της Επιτροπής Κεφαλαιαγοράς, [www.cysec.gov.cy](http://www.cysec.gov.cy)

Σε έντυπη μορφή στα Κεντρικά Γραφεία της Εταιρείας (Ανδρέα Χάλιου 1, 2408 Έγκωμη, Λευκωσία).

## ΙΔΡΥΤΙΚΟ ΚΑΙ ΚΑΤΑΣΤΑΤΙΚΟ

Το Ιδρυτικό Έγγραφο και Καταστατικό της Εταιρείας είναι ανάμεσα στα έγγραφα που θα είναι διαθέσιμα για επιθεώρηση (βλέπε Μέρος, ΕΓΓΡΑΦΑ ΣΤΗ ΔΙΑΘΕΣΗ ΤΟΥ ΚΟΙΝΟΥ).

Οι πιο κάτω πληροφορίες συμπεριλαμβάνονται στο ιδρυτικό έγγραφο και καταστατικό της Εταιρείας:

- Ο Εταιρικός σκοπός του εκδότη (αναφέρεται αναλυτικά στην Παράγραφο 3 του Ιδρυτικού Εγγράφου της Εταιρείας).
- Συνοπτική περιγραφή των διατάξεων της ιδρυτικής πράξης, του καταστατικού, της διοικητικής πράξης σύστασης ή του εσωτερικού κανονισμού του εκδότη που αφορούν τα μέλη των διοικητικών, διαχειριστικών και εποπτικών οργάνων (Κανονισμοί 77-107 του Καταστατικού της Εταιρείας).
- Περιγραφή των δικαιωμάτων, προνομίων και περιορισμών που συνδέονται με κάθε κατηγορία υφιστάμενων μετοχών και των ενεργειών που απαιτούνται για τη μεταβολή των δικαιωμάτων των μετοχών, αναφέροντας τα σημεία στα οποία οι σχετικοί όροι είναι αυστηρότεροι απ' ό,τι απαιτεί η σχετική ισχύουσα νομοθεσία (Κανονισμοί 4-45 του Καταστατικού της Εταιρείας).
- Περιγραφή των όρων που διέπουν τις λεπτομέρειες σύγκλησης των ετήσιων γενικών συνελεύσεων και των έκτακτων γενικών συνελεύσεων των μετόχων, καθώς και περιγραφή των όρων συμμετοχής (Κανονισμοί 50-76 του Καταστατικού της Εταιρείας).
- Περιγραφή των όρων που επιβάλλονται από την ιδρυτική πράξη, το καταστατικό, την διοικητική πράξη σύστασης ή τον εσωτερικό κανονισμό του εκδότη και οι οποίοι διέπουν τις μεταβολές στο επίπεδο του κεφαλαίου, όταν οι όροι αυτοί είναι αυστηρότεροι απ' ό,τι απαιτεί η σχετική ισχύουσα νομοθεσία (Κανονισμοί 46-49 του Καταστατικού της Εταιρείας).

Τα πιο κάτω υπεύθυνα πρόσωπα δηλώνουν πως αφού έλαβαν κάθε εύλογο μέτρο για το σκοπό αυτό, οι πληροφορίες που περιέχονται στο Ενημερωτικό Δελτίο του Εκδότη, ή στα τμήματα του Ενημερωτικού Δελτίου για τα οποία είναι υπεύθυνοι, είναι, εξ' όσων γνωρίζουν, σύμφωνες με την πραγματικότητα και δεν υπάρχουν παραλείψεις που θα μπορούσαν να αλλοιώσουν το περιεχόμενο του.

Σύμφωνα με τις διατάξεις του περί Δημόσιας Προσφοράς και Ενημερωτικού Δελτίου Νόμου 2005, το Ενημερωτικό Δελτίο υπογράφουν οι ακόλουθοι:

**Εκ μέρους του εκδότη, Λήδα Επενδυτική Δημόσια Εταιρεία Λίμιτεδ:**

**Όνομα**

**Υπογραφή**

Κυριάκος Χαννίδης

.....

Γιώργος Κωνσταντίνου

.....

Κωνσταντίνος Τσαγγάρης

.....

Λάμπρος Χριστοφή

.....

Ιάκωβος Κωνσταντινίδης

.....

**Εκ μέρους των Αναδόχων:**

**Όνομα**

**Υπογραφή**

.....

.....

.....

.....